

spis.zn.: MUVM/049644/2023  
č.j.: MUVM/056509/2023  
spis. znak 280.13  
vyřizuje: Aleš Tvaroha  
tel: 465 466 181

Vysoké Mýto, dne 15.9.2023

## VEŘEJNÁ VYHLÁŠKA

### ROZHODNUTÍ

#### Výroková část:

Odbor stavebního úřadu a územního plánování Městského úřadu Vysoké Mýto, jako speciální stavební úřad příslušný podle § 11 odst. 1 zákona č. 500/2004 Sb., správní řád ve znění pozdějších předpisů (dále jen "správní řád"), podle § 16 odst. 1 a § 40 odst. 4 písm. a) zákona č. 13/1997 Sb., o pozemních komunikacích, ve znění pozdějších předpisů (dále jen "zákon o pozemních komunikacích"), a § 15 odst. 1, písm. c) zákona č. 183/2006 Sb., o územním plánování a stavebním řádu (stavební zákon), ve znění pozdějších předpisů (dále jen "stavební zákon"), ve společném územním a stavebním řízení (dále jen "společné řízení") posoudil podle § 94o stavebního zákona žádost o vydání společného povolení, kterou dne 17.02.2023 podal **Městys České Heřmanice, IČO 00278661, se sídlem České Heřmanice č.p. 75, 565 52 České Heřmanice** (dále jen "žadatel"), kterého zastoupila na základě plné moci společnost **MDS projekt s.r.o., IČO 27487938, Försterova č.p. 175, 566 01 Vysoké Mýto-Vysoké Mýto-Město**, a na základě tohoto posouzení:

- I. Podle § 94p odst. 1 stavebního zákona a § 13a vyhlášky č. 503/2006 Sb., o podrobnější úpravě územního rozhodování, územního opatření a stavebního řádu

#### s c h v a l u j e s t a v e b n í z á m ě r

stavby nazvaná:

#### „Obnova místních komunikací České Heřmanice“, obec České Heřmanice,

(dále jen "stavba") na pozemku st. p. 27 (zastavěná plocha a nádvoří), st. p. 28 (zastavěná plocha a nádvoří), st. p. 143 (zastavěná plocha a nádvoří), st. p. 218 (zastavěná plocha a nádvoří), parc. č. 32 (zahrada), parc. č. 345/3 (ostatní plocha), parc. č. 346/28 (zahrada), parc. č. 354/20 (ostatní plocha), parc. č. 364 (zahrada), parc. č. 365/1 (zahrada), parc. č. 365/2 (zahrada), parc. č. 366/1 (zahrada), parc. č. 366/2 (ostatní plocha), parc. č. 374 (zahrada), parc. č. 375 (zahrada), parc. č. 886/1 (ostatní plocha), parc. č. 886/3 (ostatní plocha), parc. č. 886/4 (ostatní plocha), parc. č. 886/7 (ostatní plocha), parc. č. 886/8 (ostatní plocha), parc. č. 1218/2 (ostatní plocha), parc. č. 1218/5 (ostatní plocha), parc. č. 1249/2 (ostatní plocha), parc. č. 1249/10 (ostatní plocha), parc. č. 1275/1 (ostatní plocha), parc. č. 1292/1 (ostatní plocha), parc. č. 1292/3 (ostatní plocha) v katastrálním území České Heřmanice, parc. č. 35 (ostatní plocha), parc. č. 36 (ostatní plocha), parc. č. 290/7 (ostatní plocha), parc. č. 290/8 (ostatní plocha), parc. č. 290/10 (ostatní plocha), parc. č. 290/27 (ostatní plocha), parc. č. 330/1 (ostatní plocha), parc. č. 331/1 (ostatní plocha), parc. č. 332/1 (ostatní plocha), parc. č. 2129 (trvalý travní porost), parc. č. 2136 (ostatní plocha), parc. č. 2137 (zahrada), parc. č. 2138 (trvalý travní porost), parc. č. 2158 (ostatní plocha), parc. č. 2163 (ostatní plocha) v katastrálním území Chotěšiny.

#### Druh a účel stavby včetně popisu prostorového řešení stavby:

OBJEKTY POZEMNÍCH KOMUNIKACÍ  
SO 121 - Obnova místní komunikace 3c  
SO 122 - Obnova místní komunikace 7c-2  
SO 123 - Obnova místní komunikace 8c

SO 125 - Obnova místní komunikace 17c  
SO 126 - Obnova místní komunikace 21c-2  
SO 127 - Obnova místní komunikace 23c

## MOSTNÍ OBJEKTY, ZDI

SO 201 - Most na místní komunikaci 17c

Projektová dokumentace řeší rekonstrukci celkem 7 místních komunikací v městyse České Heřmanice. Rekonstrukcí se rozumí obnova konstrukčních vrstev vozovky, obnova nezpevněných krajnic, reprofilace otevřených patních příkopů, rekonstrukce příčných a podélných propustků a mostu. Dosavadní využití území je jako těleso silnice místních komunikací. Stavba se nachází v intravilánu městyse České Heřmanice a místní části Chotěšiny. Délky rekonstrukce místních komunikací jsou od 47,99 m do 193,66 m. Místní komunikace jsou navrženy v kategoriích S 4,0/30, MO 4,0/30, MO 5,5/30, MO 6,0/30, tedy s šířkou asfaltového krytu 3,0-5,0 m. Šířka komunikací je místy ve směrových obloucích a křižovatkách rozšířeny. Směrově je silnice navržena téměř ve stávající ose. Je tvořena přímými úseky a oblouky bez přechodnic. Výškový návrh kopíruje stávající terén. Niveleta je navržena ve stejné úrovni, u komunikací 17c a 23c vzhledem k navržené technologii obnovy vozovky dojde k navýšení nivelety o 90 mm.

## II. Stanoví podmínky pro umístění a provedení stavby:

1. Stavba bude umístěna na pozemku st. p. 27 (zastavěná plocha a nádvoří), st. p. 28 (zastavěná plocha a nádvoří), st. p. 143 (zastavěná plocha a nádvoří), st. p. 218 (zastavěná plocha a nádvoří), parc. č. 32 (zahrada), parc. č. 345/3 (ostatní plocha), parc. č. 346/28 (zahrada), parc. č. 354/20 (ostatní plocha), parc. č. 364 (zahrada), parc. č. 365/1 (zahrada), parc. č. 365/2 (zahrada), parc. č. 366/1 (zahrada), parc. č. 366/2 (ostatní plocha), parc. č. 374 (zahrada), parc. č. 375 (zahrada), parc. č. 886/1 (ostatní plocha), parc. č. 886/3 (ostatní plocha), parc. č. 886/4 (ostatní plocha), parc. č. 886/7 (ostatní plocha), parc. č. 886/8 (ostatní plocha), parc. č. 1218/2 (ostatní plocha), parc. č. 1218/5 (ostatní plocha), parc. č. 1249/2 (ostatní plocha), parc. č. 1249/10 (ostatní plocha), parc. č. 1275/1 (ostatní plocha), parc. č. 1292/1 (ostatní plocha), parc. č. 1292/3 (ostatní plocha) v katastrálním území České Heřmanice, parc. č. 35 (ostatní plocha), parc. č. 36 (ostatní plocha), parc. č. 290/7 (ostatní plocha), parc. č. 290/8 (ostatní plocha), parc. č. 290/10 (ostatní plocha), parc. č. 290/27 (ostatní plocha), parc. č. 330/1 (ostatní plocha), parc. č. 331/1 (ostatní plocha), parc. č. 332/1 (ostatní plocha), parc. č. 2129 (trvalý travní porost), parc. č. 2136 (ostatní plocha), parc. č. 2137 (zahrada), parc. č. 2138 (trvalý travní porost), parc. č. 2158 (ostatní plocha), parc. č. 2163 (ostatní plocha) v katastrálním území Chotěšiny v souladu s grafickou přílohou rozhodnutí, která obsahuje výkres současného stavu území v měřítku 1:500 katastrální mapy se zakreslením stavebního pozemku, požadovaným umístěním stavby, s vyznačením vazeb a vlivů na okolí, zejména vzdáleností od hranic pozemku a sousedních staveb, kterou ověřil Ing. Lukáš Tobeš, ČKAIT – 0701564, k datu 07/2022.
2. Jako stavební pozemky se vymezují st. p. 27, 28, 143, 218, parc. č. 32, 345/3, 346/28, 354/20, 364, 365/1, 365/2, 366/1, 366/2, 374, 375, 1218/2, 1218/5, 1249/10, 1292/1, 1292/3, 886/8, 886/7, 1275/1, 1249/2, 886/4, 886/1, 886/3 v katastrálním území České Heřmanice, parc. č. 35, 36, 290/7, 290/8, 290/10, 290/27, 330/1, 331/1, 332/1, 2163, 2158, 2136, 2137, 2138, 2129 v katastrálním území Chotěšiny.
3. Stavební objekt SO 121 - Obnova místní komunikace 3c bude umístěn ve vzdálenostech dle situačního výkresu na severozápadně městyse České Heřmanice v místě stykové křižovatky, kde se kříží se silnicí II/317, a pokračuje severně v délce 56,17m za úvratové obratiště. Směrově bude silnice provedena téměř ve stávající ose z přímých úseků a bude kopírovat stávající úroveň terénu. Oprava konstrukce vozovky bude provedena kompletní výměnou stávající konstrukce s provedením krytu z asfaltového betonu s celkovou výškou skladby 390 mm bez nadvýšení.
4. Stavební objekt SO 122 - Obnova místní komunikace 7c-2 bude umístěn ve vzdálenostech dle situačního výkresu na severovýchodě městyse České Heřmanice se začátkem 13 m jižně od stykové křižovatky, kde se kříží místní komunikace 7c-1 a 2c, a bude pokračovat severně v délce 193,66,17m a končit zástavbou u domu čp. 144 a napravo navazovat

- stykovou křižovatkou místní komunikace 8c. Směrově bude provedena téměř ve stávající ose z přímých úseků a kopírovat stávající úroveň terénu. Napravo v km 0,020-0,080 bude provedeno 7 podélných parkovacích stání šířky 2,0 m bez vyhrazeného parkovacího stání pro invalidy. Konstrukce vozovky bude provedena s krytem z asfaltového betonu s celkovou výškou skladby 240 mm bez nadvýšení. Konstrukce chodníků bude provedena s krytem z betonové zámkové dlažby tvaru cihly 200x100 mm šedé barvy tl. 60 mm s celkovou výškou skladby 240 mm bez nadvýšení. Konstrukce chodníků bude provedena s krytem z betonové zámkové dlažby tvaru cihly 200x100 mm šedé barvy tl. 60 mm s celkovou výškou skladby 240 mm bez nadvýšení. Konstrukce sjezdu bude provedena krytem z betonové zámkové dlažby tvaru cihly 200x100 mm šedé barvy tl. 80 mm s celkovou výškou skladby 390 mm bez nadvýšení. Konstrukce parkovacího stání bude provedena krytem z betonové zasakovací dlažby 200x200 mm šedé barvy tl. 80 mm s celkovou výškou skladby 390 mm bez nadvýšení.
5. Stavební objekt SO 123 - Obnova místní komunikace 8c bude umístěn ve vzdálenostech dle situačního výkresu na severovýchodě městyse České Heřmanice a to ve vzdálenosti 3,5 m od hranice stykové křižovatky, kde se kříží místní komunikace se 7c-2 a 8c, a pokračuje východně v délce 135,92 m do konce zástavby u domu čp. 64. V km 0,085 bude obratiště pro velikost osobních automobilů. Směrově bude provedena téměř ve stávající ose z přímých úseků a směrových oblouků o poloměrech 5-18 m, a dále bude kopírovat stávající úroveň terénu. Oprava konstrukce vozovky bude provedena kompletní výměnou stávající konstrukce s provedením krytu z asfaltového betonu s celkovou výškou skladby 240 mm a nadvýšením 90 mm. Konstrukce sjezdu bude provedena s krytem z betonové zámkové dlažby tvaru cihly 200x100 mm šedé barvy tl. 80 mm s celkovou výškou skladby 390 mm bez nadvýšení.
  6. Stavební objekt SO 124 – Obnova místní komunikace 9c, který je obsažen v předložené projektové dokumentaci nebude umístěn ani proveden podle tohoto rozhodnutí.
  7. Stavební objekt SO 125 - Obnova místní komunikace 17c bude umístěn ve vzdálenostech dle situačního výkresu v centru místní části Chotěšiny s počátkem v hranici stykové křižovatky, kde se kříží se silnicí III/3178, a pokračuje severně v délce 85,22 m s ukončením za domem čp. 24. Směrově bude provedena téměř ve stávající ose z přímých úseků a směrových oblouků o poloměrech 20-100 m, a dále bude kopírovat stávající úroveň terénu. U vozovky bude navýšena niveleta o 90 mm, kromě v km 0,000-0,005 a v km 0,056-0,08522. Oprava konstrukce vozovky bude provedena recyklací stávajícího asfaltového krytu tl. 150 mm za studena na místě s přídavkem cementu s realizací krytu z asfaltového betonu s celkovou výškou skladby 240 mm a nadvýšením 90 mm.
  8. Stavební objekt SO 126 - Obnova místní komunikace 21c-2 bude umístěn ve vzdálenostech dle situačního výkresu v centru místní části Netřeby s počátkem v hranici stykové křižovatky, kde se kříží se silnicí II/317, a pokračuje východně v délce 50,94 m s ukončením v ose místní komunikace 21c-1 a 21c-3 kde tvoří stykovou křižovátku včetně obnovy stykové křižovatky místních komunikací 21c-1 a 21c-3 v délce 39,87 m. Směrově bude provedena téměř ve stávající ose z přímých úseků a směrových oblouků o poloměr 50 m, a dále bude kopírovat stávající úroveň terénu. U vozovky bude navýšena niveleta o 90 mm, kromě v km 0,000-0,005 a v km 0,056-0,08522. Oprava konstrukce vozovky bude provedena odfrézováním stávajícího asfaltového krytu v tl. 100 mm a recyklací podkladních vrstev s realizací krytu z asfaltového betonu s celkovou výškou skladby 240 mm bez nadvýšení. Konstrukce vozovky sjezdů bude provedena krytem z asfaltového betonu s celkovou výškou skladby 390 mm bez nadvýšení. Konstrukce chodníků bude provedena krytem z betonové zámkové dlažby tvaru cihly 200x100 mm šedé barvy tl. 60 mm s celkovou výškou skladby 240 mm bez nadvýšení.
  9. Stavební objekt SO 127 - Obnova místní komunikace 23c bude umístěn ve vzdálenostech dle situačního výkresu v místní části Chotěšinky s počátkem v hranici stykové křižovatky, kde se kříží se silnicí III/3177, a pokračuje jižně v délce 111,38 m s ukončením za domem čp. 26. Směrově bude provedena téměř ve stávající ose z přímých úseků a směrových oblouků o poloměrech 20-150 m, a dále bude kopírovat stávající úroveň terénu. U vozovky bude navýšena niveleta o 90 mm. Oprava konstrukce vozovky bude provedena recyklací stávajícího krytu z penetračního makadamu tl. 60 mm za studena na místě s přídavkem cementu s realizací krytu z asfaltového betonu s celkovou výškou skladby 240 mm

- a nadvýšením 90 mm. Konstrukce vozovky a sjezdů v místě rozšíření a rekonstrukce propustku bude provedena krytem z asfaltového betonu s celkovou výškou skladby 390 mm bez nadvýšení.
10. Stavební objekt SO 201 - Most na místní komunikaci 17c bude umístěn ve vzdálenostech dle situačního výkresu v centru místní části Chotěšiny s provedením demolice stávajícího mostního objektu a realizací zcela nové mostní konstrukce, která bude provedena jako integrální uzavřená rámová o jednom poli s rozpětím mostu 4,488 m (kolmá 3,80 m), délkou přemostění 4,134 m (kolmá 16,0 m). Most bude šikmý, šikmost pravá 57,85°. Šířka vozovky mezi zvýšenými obrubami bude proměnná s minimální vzdáleností 4,0 m. Most bude obsahovat po obou stranách římsy s max. šířkou 0,5 m a výškou max. 318,198 m n. m. (výškový systém Bpv). Celková šířka mostu je proměnná s minimální vzdáleností 5,0 m. Na levé straně mostu bude proveden chodník ze železobetonu šířky 1,8 m a převislé části výšky 0,55 m. Konstrukce vozovky na předmostích bude provedena krytem z asfaltového betonu s celkovou výškou skladby 390 mm bez nadvýšení včetně vozovky na mostě s celkovou výškou skladby 85 mm a nadvýšením 90 mm.
  11. Stavba bude provedena podle projektové dokumentace, kterou ověřili Ing. Lukáš Tobeš, ČKAIT – 0701564, k datu 07/2022 a Ing. František Černík, ČKAIT – 1006077, k datu 07/2022; případné změny nesmí být provedeny bez předchozího povolení stavebního úřadu.
  12. Žadatel oznámí speciálnímu stavebnímu úřadu tyto fáze výstavby pro kontrolní prohlídky stavby:
    - a) Dokončení stavby.
  13. Při realizaci stavby musí být dodrženy obecné technické požadavky na pozemní komunikaci uvedené v páté části vyhlášky č. 104/1997 Sb., kterou se provádí zákon o pozemních komunikacích, ve znění pozdějších předpisů, v ní citované technické normy.
  14. Stavba bude prováděna stavebním podnikatelem: tj. osobou oprávněnou k provádění stavebních nebo montážních prací jako předmětu své činnosti podle zvláštních předpisů, který při realizaci zabezpečí odborné vedení provádění stavby stavbyvedoucím a před zahájením stavebních prací je stavebník povinen sdělit speciálnímu stavebnímu úřadu název prováděcí firmy a předložit její oprávnění.
  15. Při stavbě budou dodržena ustanovení vyhlášky č. 268/2009 Sb., o technických požadavcích na stavby, která upravuje požadavky na provádění staveb, a příslušné závazné technické normy.
  16. Stavba bude dokončena nejpozději do 2 let ode dne nabytí právní moci tohoto rozhodnutí.
  17. Před zahájením zemních prací je stavebník povinen zajistit vytyčení všech podzemních vedení technické infrastruktury, aby nedošlo k jejich případnému poškození. Stavebník zabezpečí požadavky s dodržением podmínek uplatněné ve stanoviscích vlastníků (správců) technické infrastruktury;  
ČEZ Distribuce, a. s., dne 28.4.2023 zn. 001133244138, dne 14.12.2023 zn. 0101857421, dne 26.9.2022 zn. 001128164056, dne 26.9.2022 zn. 001128164040,  
GasNET Služby, s.r.o, dne 23.3.2022 zn. 5002580387, dne 23.3.2022 zn. 5002580389, dne 23.3.2022 zn. 5002580392, dne 23.3.2022, zn. 5002580401, dne 23.3.2022 zn. 5002580418, dne 23.3.2022 zn. 5002580454, dne 27.9.2022 zn. 5002686617,  
CETIN a.s., dne 23.3.2022 č.j. 591541/22, dne 20.9.2022 č.j.771144/22,  
VOHS, a.s., dne 24.3.2022 zn. Ing.MN/2022/9013085, dne 25.3.2022,  
Vodovody a kanalizace Vysoké Mýto, s.r.o., dne 14.4.2022 č.j. 341/2022/VAK/P89, dne 5.10.2022 č.j. 954/2022/VAK/P/222.
  18. Při provádění zemních prací budou respektovány odstupové vzdálenosti od podzemních inženýrských sítí dopravní a technické infrastruktury, ochranná pásma dle zákona č. 458/2000 Sb. (energetický zákon), zákona č. 13/1997 Sb. (silniční zákon), zákona č. 127/2005 Sb. o elektronických komunikacích, zákona č. 274/2001 Sb. o vodovodech a kanalizacích, zákona č. 114/1992 Sb. o ochraně přírody. Způsob ochrany a podmínky střetu s případným podzemním zařízením budou realizovány dle podmínek vyjádření jejich vlastníků (správců) technické infrastruktury.

19. Zemní práce v ochranných pásmech stávajících podzemních vedení technické infrastruktury budou prováděny zásadně ručně, před započítím prací v ochranném pásmu je nutno požádat příslušného vlastníka (správce) o udělení souhlasu s činností v ochranném pásmu.
20. Do ochranných pásem podzemních vedení technické infrastruktury nebudou umístována zařízení stavenišť, skládky vytěžené zeminy, stavebního a jiného materiálu, stanoviště stavební techniky.
21. Bez souhlasu příslušného vlastníka (správce) se nebude snižovat ani zvyšovat vrstva zeminy nad podzemními vedeními technické infrastruktury.
22. Každé poškození podzemních vedení technické infrastruktury bude okamžitě hlášeno příslušnému vlastníkovi (správci) dotčené sítě.
23. Před zakrytím obnažených podzemních vedení technické infrastruktury, budou vlastníci (správci) přizváni k jejich kontrole. Zához bude realizován až poté, kdy obdrží prokazatelný souhlas.
24. Výkopy a skládky nesmějí zabraňovat přístupům ke vchodům a vjezdům přilehlých staveb a pozemků i k zařízením, které z důvodů bezpečnostních, požárních nebo provozních musí být stále přístupné (uzávěry, vstupy do inženýrských sítí aj.).
25. Stavební práce budou prováděny tak, abyste v co největší míře zabránili obtěžování okolí hlukem, prachem apod. a bude využito všech dostupných prostředků pro snížení negativních dopadů stavby na okolí.
26. Při provádění výstavby nesmí docházet ke znečišťování navazujících pozemních komunikací, a to zejména místních komunikací a dále silnic II/317, III/3177, III/3179. Případné znečištění musí být bezodkladně odstraněno.
27. K uzavření provozu na pozemní komunikaci může dojít pouze na základě rozhodnutí o povolení uzavírky vydaném dle ust. § 24 zákona o pozemních komunikacích příslušným silničním úřadem, a to pouze na nezbytně nutnou dobu.
28. O provádění stavebních prací bude rozhodnuto v samostatném řízení o povolení zvláštního užívání pozemní komunikace dle ust. § 25 zákona o pozemních komunikacích vydaným příslušným silničním úřadem.
29. K umístění přenosných dopravních značek a dopravního zařízení na pozemních komunikacích, může dojít pouze na základě stanovení přechodné úpravy, které je oprávněn vydat na základě žádosti zhotovitele stavby Městský úřad Vysoké Mýto, odbor dopravních a správních agend. Žádost včetně grafického návrhu umístění dopravních značek musí být podána min. 30 dní před jejich předpokládaným umístěním. K návrhu umístění DZ bude vyžadováno vyjádření Policie ČR – dopravní inspektorát.
30. Pro instalaci nových dopravních značek, dopravního zařízení a vyznačení vodorovných dopravních značek na pozemní komunikaci je nutné, ve vazbě na ustanovení § 77 odst. 1 písm. c) zákona č. 361/2000 Sb., o provozu na pozemních komunikacích, stanovení místní úpravy provozu. Ke stanovení místní úpravy provozu je příslušný Městský úřad Vysoké Mýto, odbor dopravních a správních agend. Stanovení místní úpravy provozu lze vydat na základě žádosti, kterou je nutné podat nejméně 30 dní před plánovanou instalací dopravního zařízení a vyznačení vodorovných dopravních značek. K návrhu umístění DZ bude vyžadováno vyjádření Policie ČR – dopravní inspektorát.
31. Budou splněny podmínky stanoviska Krajského ředitelství policie Pardubického kraje ze dne 11.10.2022, č.j. KRPE-81494-3/ČJ-2022-171106:
  - V SO 127 je v rámci obnovy místní komunikace vyprojektován do křižovatky sjezd – stávající stav. Bude předložena upravená situace, kdy sjezd od č.p. 28 v Chotěšinkách bude napojen z místní komunikace 23 c, vzdálen minimálně ve vzdálenosti 5 m od okraje sil. III/3117. Vznikne samostatná srozumitelná křižovatka silnice III/3177 a místní komunikace 23c, která bude označena dopravními značkami.
  - Budou dodrženy rozhledové trojúhelníky. V rozhledových polích nesmí být překážka bránící ve výhledu vyšší než 0,75 m. Přípustné jsou ojedinělé překážky o šířce menší než 0,15 m a ve vzájemné vzdálenosti větší než 10 m (veřejné osvětlení, dopravní značení, strom). Po celou dobu existence připojení bude zajištěno, aby požadovaným rozhledům nebránily ani

přechodné překážky (např. vegetace, shrnutý nebo navátý sníh). Tyto přechodné překážky budou v případě výskytu bezodkladně odstraňovány.

32. Budou splněny podmínky stanoviska Krajského ředitelství policie Pardubického kraje ze dne 11.10.2022, č.j. KRPE-81494-2/ČJ-2022-171106:

- Pokud při umístění inženýrských sítí a jiných nadzemních nebo podzemních vedení všeho druhu v silničním pozemku, na něm nebo mostních objektech dojde k užití komunikací jiným než obvyklým způsobem, nebo účelům a může-li při tom dojít k ovlivnění bezpečnosti a plynulosti silničního provozu, bude zhotovitelem předložena žádost závazného stanoviska k provádění stavebních prací dle § 25 odst. 6 písm. d) zákona č. 13/1997 Sb., o pozemních komunikacích.
- Návrh stanovení místní nebo přechodné úpravy provozu projedná ve smyslu ust. § 77 odst. 3 výše uvedeného zákona č. 361/2000 Sb., se zdejší součástí Policie ČR silniční správní orgán. Křižovatky, kde není upravena přednost obecnou úpravou zprava, musí mít osazeny odpovídajícím svislým dopravním značením.
- Před instalací trvalého dopravního značení - před kolaudací - bude provedena inspekční prohlídka na místě stavby a porovnána odsouhlasená situace pro stavební povolení s aktuálním stavem po výstavbě komunikací. DI PČR si vyhrazuje právo návrhu případných změn odsouhlaseného trvalého dopravního značení s ohledem na aktuální dopravní situaci v místě prováděné stavby, aktuální legislativu nebo reakci na případnou změnu projektu před dokončením stavby.

33. Budou splněny podmínky koordinovaného závazného stanoviska Městského úřadu Vysoké Mýto, odboru životního prostředí ze dne 16.1.2023, č.j. MUVM/084773/2022:

Dle zákona o odpadech;

- Odpady vznikající při akci třídít podle jednotlivých druhů a kategorií již během bouracích a stavebních prací v jejich vzniku a tyto odpady odděleně shromažďovat, aby se zamezilo jejich kontaminaci nebezpečnými látkami a jinými škodlivinami a zabránilo se míšení různých odpadů, které lze samostatně opětovně použít či recyklovat.
- Odpady budou zabezpečeny před nežádoucím znehodnocením, odcizením nebo únikem.
- Investor akce (popř. zástupce) předloží Městskému úřadu Vysoké Mýto, odboru životního prostředí, před zahájením bouracích prací písemnou smlouvu zajišťující předání odpovídajícího množství odpadů do zařízení určeného pro nakládání s odpady.
- Po ukončení bouracích prací budou příslušnému správnímu orgánu v oblasti odpadového hospodářství, Městskému úřadu Vysoké Mýto, odboru životního prostředí, předloženy doklady o předání vzniklých odpadů do zařízení určeného pro nakládání s odpady.
- Během bouracích prací bude staveniště zkrápěno vodou, aby se zamezilo nadměrné prašnosti.

Dle zákona o ochraně zemědělského půdního fondu;

- podle § 8 odst. 1, písm. a) zákona se uděluje výjimka z povinnosti provedení skrývky kulturní vrstvy půdy;
- žadatel zajistí vytyčení hranic zájmového území a jejich nepřekročení, a to ve výměře odnímaných ploch;
- za trvalé odnětí půdy ze zemědělského půdního fondu nebudou dle § 11a odst. 1 písm. b) zákona předepsány odvody;
- žadatel dle § 11 odst. 4 písm. b) zákona je povinen písemně oznámit termín zahájení realizace záměru, a to nejpozději 15 dnů před jejím zahájením a dle § 11 odst. 4 písm. a) zákona povinen doručit kopii pravomocného rozhodnutí, pro které je tento souhlas podkladem, a to do 6 měsíců ode dne nabytí právní moci.

Dle zákona o lesích a o změně a doplnění některých zákonů;

- provádět stavební práce tak, aby na přilehlém lesním pozemku parc. č. 2011 v k.ú. Chotěšiny nedocházelo ke škodám na lesní půdě a porostu; nesmí být na něm umístována

trvalá ani dočasná deponie materiálu a stavebního odpadu, nebude na něm pojíždět stavební technika.

34. Budou splněny podmínky stanoviska Městysy České Heřmanice, silničního správního úřadu ze dne 29.5.2023, č.j. OUČH/0072/2023/-02:
- Výše uvedené úpravy připojení sousedních nemovitostí a výše uvedené úpravy připojení pozemních komunikací na místní komunikace budou provedeny v místech a šířkovém provedení zakreslených v situačních výkresech s názvem „C\_3\_1\_KOORDINAČNÍ SITUACE - 3C, 7C-2, 8C“ a „C\_3\_2\_KOORDINAČNÍ SITUACE - 9C, 17C, 21C-2, 23C“, vypracované společností MDS projekt s.r.o., projektantem Ing. Lukášem Tobešem, s datem 07/2022, zak. číslem 2584-21-3 a arch. číslem 2584, které jsou přílohami tohoto rozhodnutí.
  - Sjezd bude zřízen se zpevněním, které bude vyhovovat předpokládanému zatížení dopravy a se snadno čistitelným vozovkovým krytem (asfaltový beton).
  - Stavební uspořádání místa připojení sousední nemovitosti musí být takové, aby se zabránilo stékání srážkové vody na komunikaci a jejímu znečištění.
  - Musí být zajištěn rozhled pro rozhodnutí najet na komunikaci. V rozhledových trojúhelnících (dle ČSN 73 6110 včetně změny Z1) předmětného sjezdu nesmí být umístovány nebo zřizovány překážky, které by bránily rozhledu pro rozhodnutí najet na silnici, a to po celou dobu existence sjezdu.
35. Dokončenou stavbu, popřípadě část stavby schopnou samostatného užívání, lze užívat pouze na základě kolaudačního souhlasu podle ust. § 122 stavebního zákona.

Účastníci řízení dle ust. § 27 odst. 1 zákona č. 500/2004 Sb., správní řád, ve znění pozdějších předpisů: Městys České Heřmanice, IČO 00278661, se sídlem České Heřmanice č.p. 75, 565 52 České Heřmanice.

#### **Odůvodnění:**

Dne 17.02.2023 podal žadatel žádost o vydání společného povolení. Uvedeným dnem bylo zahájeno společné řízení s velkým počtem účastníků řízení. Protože žádost nebyla úplná a nebyla doložena všemi podklady a závaznými stanovisky potřebnými pro její řádné posouzení, byl žadatel dne 28.03.2023 vyzván k doplnění žádosti a řízení bylo přerušeno. Žádost byla doplněna dne 29.5.2023. Speciální stavební úřad doplnění posoudil, a zjistil že nebyla doložena všemi podklady potřebnými pro její řádné posouzení, proto opětovně žadatele dne 26.6.2023 vyzval k doplnění žádosti a řízení přerušil. Žádost byla doplněna dne 18.7.2023.

Speciální stavební úřad oznámil dne 28.7.2023 zahájení společného řízení známým účastníkům řízení a dotčeným orgánům. Současně podle ustanovení § 94m odst. 3 stavebního zákona upustil od ohledání na místě a ústního jednání, protože jsou mu dobře známy poměry v území a žádost poskytuje dostatečný podklad pro posouzení záměru, a stanovil, že ve lhůtě do 15 dnů od doručení tohoto oznámení mohou účastníci řízení uplatnit své námítky a dotčené orgány svá závazná stanoviska. Současně oznámil, že shromáždil podklady pro rozhodnutí ve věci a sděluje účastníkům řízení, že podle ustanovení § 36 odst. 3 správního řádu, mají možnost před vydáním rozhodnutí ve věci se vyjádřit k podkladům rozhodnutí.

Po vydání výše uvedeného oznámení byl speciální stavební úřad zmocněným zástupcem žadatele upozorněn na zřejmý nesprávný výčet dotčených pozemků stavbou včetně související změny okruhu účastníků řízení. Speciální stavební úřad toto pochybení napravil dooznámením opomenutým účastníkům řízení - vlastníkům pozemků dotčených stavbou dne 14.8.2023 a to Sboru dobrovolných hasičů Netřeby, Evě Simonové a Janě Novákové. Současně bylo speciálním stavebním úřadem změněno přiznání postavení z dotčeného účastníka řízení Radku Faltysovi, vlastníkovu pozemku st.p. 28 v k.ú. Chotěšiny, na účastníka řízení sousedního pozemku a stavby na něm, vzhledem k tomu, že předmětný pozemek není stavbou přímo dotčen.

Ve stanovené lhůtě nikdo nepodal dále námítky ani záporná stanoviska směřující proti vydání společného povolení.

V průběhu řízení byly dle ust. § 94l stavebního zákona a ust. § 7a vyhlášky č. 503/2006 Sb., o podrobnější úpravě územního rozhodování, územního opatření a stavebního řádu, předloženy požadované doklady.

Stanoviska sdělili:

- Městys České Heřmanice, silniční správní úřad dne 29.5.2023, č.j. OUČH/0072/2023/-02,
- Městys České Heřmanice, rozhodnutí ze dne 9.12.2022, č.j. OUČH/0902/2022/-03,
- Městský úřad Vysoké Mýto, odbor dopravních a správních agend, rozhodnutí ze dne 21.3.2023 č.j. MUVM/005838/2022,
- Městský úřad Vysoké Mýto, odbor stavebního úřadu a územního plánování, vodoprávní úřad, rozhodnutí ze dne 22.5.2023, č.j. MUVM/032841/2023,
- Městský úřad Vysoké Mýto, odbor životního prostředí, dne 16.1.2023, č.j. MUVM/084773/2022,
- Městský úřad Vysoké Mýto, odbor stavebního úřadu a územního plánování, územní plánování, dne 11.4.2023 č.j. MUVM/023209/2023/OSÚ,
- Krajské ředitelství policie Pardubického kraje, dne 11.10.2022, č.j. KRPE-81494-2/ČJ-2022-171106, dále dne 12.12.2022, č.j. KRPE-105618-2/ČJ-2022-171106, dne 11.10.2022, č.j. KRPE-81494-2/ČJ-2022-171106
- Krajská hygienická stanice Pardubického kraje se sídlem v Pardubicích, územní pracoviště Ústí nad Orlicí, dne 12.10.2022 č.j. KHSPA 17409/2022/HOK-UO,
- Krajský úřad Pardubického kraje, OŽPZ-oddělení integrované prevence, dne 13.9.2022 č.j. KrÚ 72611/2022/OŽPZ/MU,
- Krajský úřad Pardubického kraje, odbor životního prostředí a zemědělství, dne 15.9.2022 zn. 73604/2022/OŽPZ/Zi.

Vyjádření vlastníků dopravní a technické infrastruktury:

- ČEZ Distribuce, a. s., dne 28.4.2023 zn. 001133244138, dne 14.12.2023 zn. 0101857421, dne 26.9.2022 zn. 001128164056, dne 26.9.2022 zn. 001128164040,
- Městys České Heřmanice, dne 31.3.2022 č.j. OUČH/0278/2022,
- ČEZ ICT Services, a.s. dne 23.3.2022 zn. 0700526269,
- Telco Pro Services, a.s. dne 23.3.2022 zn. 0201388259,
- GasNET Služby, s.r.o, dne 23.3.2022 zn. 5002580387, dne 23.3.2022 zn. 5002580389, dne 23.3.2022 zn. 5002580392, dne 23.3.2022, zn. 5002580401, dne 23.3.2022 zn. 5002580418, dne 23.3.2022 zn. 5002580454, dne 27.9.2022 zn. 5002686617,
- CETIN a.s., dne 23.3.2022 č.j. 591541/22, dne 20.9.2022 č.j.771144/22,
- VOHS, a.s., dne 24.3.2022 zn. Ing.MN/2022/9013085, dne 25.3.2022,
- Vodovody a kanalizace Vysoké Mýto, s.r.o., dne 14.4.2022 č.j. 341/2022/VAK/P89, dne 5.10.2022 č.j. 954/2022/VAK/P/222,
- ČEPS a.s., dne 23.3.2022 zn. 02887/2022/CEPS, dne 23.3.2022 zn. 02888/2022/CEPS,
- NET4GAS, s.r.o., dne 23.3.2022 zn. 3552/22/OVP/N,
- České Radiokomunikace a.s., dne 23.3.2022 zn. UPTS/OS/300752/2022,
- T-Mobile Czech Republic a.s., dne 23.3.2022 zn. E16213/22, dne 23.3.2022 zn. E16214/22, dne 23.3.2022 zn. E16242/22, dne 23.3.2022 zn. E16243/22, dne 23.3.2022 zn. E16246/22, dne 23.3.2022 zn. E16247/22,
- Vodafone Czech Republic a.s., dne 7.6.2022 zn. 220607-0942435129, dne 7.6.2022 zn. 220607-0940435123,
- PODA a.s., dne 28.3.2023 zn. VO/2022/139,
- Povodí Labe, státní podnik, dne 6.10.2022, č.j. PLa/2022/042362,
- Bezbariérové prostředí , o.p.s., dne 25.9.2022 zn. 023220066 (66/22/K),
- Správa a údržba silnic Pardubického kraje, dne 12.10.2022, SUSPK-10901/2022,
- smlouva o podmínkách provedení stavby S/OM/5735/23PPS/BP uzavřená mezi žadatelem a Pardubickým krajem.

Stavební úřad zajistil vzájemný soulad předložených závazných stanovisek dotčených orgánů vyžadovaných zvláštními předpisy a zahrnul je do podmínek rozhodnutí.

Z průběhu řízení je zřejmé, že stavba tohoto rozsahu bude mít vliv na dopravní situaci především v obci České Heřmanice a jejích místních částech Chotěšiny, Netřeby a Chotěšinky, a to po dobu trvání stavby i v jejím širším okolí této obce. Jedná se o změnu staveb



významných místních komunikací s napojením silnice druhé a třetí třídy, které řeší zejména dožilý stav vozovek místních komunikací včetně mostu a vylepšuje parametry místních komunikací na normové dle prostorových možností při ekonomické únosnosti tak, jak je již uvedeno v základním popisu stavby ve výrokové části rozhodnutí a podrobněji v projektové dokumentaci. Stavbě byla, a ještě bude žadatelem řešena s vlastníky dotčených pozemků, a již od přípravné fáze mu byla věnována značná pozornost, jak vyplývá z dokladové části, jejichž výsledkem je smlouva o podmínkách provedení stavby S/OM/5735/23PPS/BP uzavřená mezi žadatelem a Pardubickým krajem a dále souhlasy vlastníků pozemků a staveb na nich dotčených stavbou ve výroku tohoto rozhodnutí podle ust. § 184a stavebního zákona. Speciální stavební úřad tedy s ohledem na kladné projednání s vlastníky veřejné dopravní a technické infrastruktury, kladná stanoviska dotčených orgánů zvolil při stanovení účastníků logickou návaznost vůči objemu, aby tak umožnil vlastníkům těchto přilehlých nemovitostí zúčastnit se řízení a případně v něm uplatnit svá práva. Identifikace stavbou dotčených i sousedních pozemků byla stavebním úřadem při oznámení o zahájení řízení i při vydání rozhodnutí aktualizována dle údajů v katastru nemovitostí.

Účastníky společného řízení s velkým počtem ve smyslu ust. § 94k stavebního zákona jsou:

- 1) žadatel a současně obec Městys České Heřmanice, České Heřmanice č.p. 75, 565 52 České Heřmanice,
- 2) ostatní účastníci:
  - vlastníci dotčených a sousedních pozemků a staveb na nich - Správa a údržba silnic Pardubického kraje, se sídlem Doubravice č.p. 98, 533 53 Pardubice-Doubravice, Roman Pražák a Lucie Pražáková, oba bytem České Heřmanice č.p. 144, 565 52 České Heřmanice, Jakub Tichý a Mgr. Pavla Tichá, oba bytem Nerudova č.p. 934/1, 500 02 Hradec Králové, Josef Brokeš, bytem České Heřmanice č.p. 115, 565 52 České Heřmanice, Jiří Loukota, bytem České Heřmanice č.p. 107, 565 52 České Heřmanice, Jan Janoušek, bytem České Heřmanice č.p. 62, 565 52 České Heřmanice, Marie Janderová, bytem Sladovnická č.p. 428, 566 01 Vysoké Mýto-Pražské Předměstí, Petr Koukol, bytem Vraclav č.p. 30, 565 42 Vraclav, Miroslav Slavík, bytem České Heřmanice č.p. 122, 565 52 České Heřmanice, Věra Stará, bytem Smetanova č.p. 1839, 565 01 Choceň, Lukáš Hubka, bytem Chotěšiny č.p. 18, 566 01 České Heřmanice-Chotěšiny, Monika Brokešová, bytem České Heřmanice č.p. 115, 565 52 České Heřmanice, SH ČMS - Sbor dobrovolných hasičů Netřeby, se sídlem Netřeby č.p. 37, 566 01 České Heřmanice-Netřeby, Eva Simonová, bytem Netřeby č.p. 22, 566 01 České Heřmanice-Netřeby, Jana Nováková, bytem Chotěšiny č.p. 27, 566 01 České Heřmanice-Chotěšiny,
  - účastníci řízení identifikovaní označením pozemků dle ust. § 94k písm. e) stavebního zákona jako vlastníci sousedních pozemků a staveb na nich v katastrálních územích České Heřmanice a Chotěšiny:
    - SO 121 - Obnova místní komunikace 3c; pozemky parc.č. 345/2, 354/2, 2644/4, 354/59, 4003, 4002, 4005, 345/17, st. 219, 346/10, 1351, st. 1/1.
    - SO 122 - Obnova místní komunikace 7c-2 a SO 123 - Obnova místní komunikace 8c; pozemky parc.č. 27/9, 27/8, 346/27, 346/8, 27/2, 349/4, 349/1, st. 131, 349/2, st. 25, 350/1, 350/2, 4030, 1295/1, 1218/5, 363/2, 363/1, st. 26, st. 133, 33/1, 368, 371, st. 29, 381, 45, 44/2, 44/1.
    - SO 125 - Obnova místní komunikace 17c; pozemky parc.č. 290/1, 290/9, st.35, 40, 268/2, 268/1, 273/5, st. 28, 273/4, 273/16, 2001, 2011, 262/1, 34, st. 21, 37, 290/26, 314/1.
    - SO 126 - Obnova místní komunikace 21c-2; pozemky parc.č. 896/1, st. 204, 864/1, 886/7, st. 175, 886/6, 1003, st. 107, 998, st. 106, 894, st. 176/1, st. 176/2, st. 176/3.
    - SO 127 - Obnova místní komunikace 23c, SO 201 a Most na místní komunikaci 17c; pozemky parc.č. 2065, 2069, 2070, 2068, 2139, st. 30/1, 2140, 2142, st. 31, 2130, 2131, 2167, 2164.
  - správce povodí vodního toku - Povodí Labe, státní podnik, se sídlem Víta Nejedlého č.p. 951/8, Slezské Předměstí, 500 03 Hradec Králové 3,
  - vlastníci sousedních staveb - technické infrastruktury - ČEZ Distribuce, a. s., IČO: 27232425, se sídlem Děčín 4, Teplická 874/8, PSČ 40502, CETIN a.s., se sídlem

Českomoravská č.p. 2510/19, 190 00 Praha 9-Libeň, Vodovody a kanalizace Vysoké Mýto, s.r.o., se sídlem Čelakovského č.p. 6, Pražské Předměstí, 566 01 Vysoké Mýto, GasNet Služby, s.r.o., se sídlem Plynárenská č.p. 499/1, Zábřovice, 602 00 Brno 2, VHOS, a. s., se sídlem Nádražní č.p. 1430/6, Předměstí, 571 01 Moravská Třebová 1.

U ostatních vlastníků pozemků a staveb na nich stavební úřad dospěl k názoru, že rozhodnutím nemohou být přímo dotčena jejich vlastnická nebo jiná věcná práva k pozemkům a stavbám na nich, neboť jejich poloha vzhledem k navrhované stavbě je taková, že nemohou být tato práva ovlivněna.

Městys České Heřmanice vydal samostatné rozhodnutí, kterým povoluje kácení dřevin, dne 9.12.2022, č.j. OUČH/0902/2022/-03, jako orgánu ochrany přírody příslušného podle ustanovení § 76 zákona č. 114/1992 Sb. o ochraně přírody a krajiny v platném znění (dále jen zákon č. 114/1992 Sb.) o žádosti ve věci požadavku na vydání povolení pokácení 1 ks stromu (švestka domácí) na pozemku parc.č. 2158 v k.ú. Chotěšiny bez stanovení podmínek, z důvodu zlepšení rozhledových poměrů při výjezdu z místní komunikace.

Stavba vyhovuje požadavkům na vymezení pozemků a umístování staveb na nich dle ust. § 9 vyhlášky č. 501/2006 Sb. o obecných požadavcích na využívání území, a to zejména s požadavky, kterými se samostatně vymezují plochy dopravní infrastruktury. Stavba je umístěna převážně ve stávajícím tělese silničního pozemku včetně pozemků, na kterých jsou umístěny součásti pozemní komunikace zejména vozovky místních komunikací včetně mostu.

Ve společném řízení speciální stavební úřad dle ust. § 94l stavebního zákona ověřil, že podaná žádost obsahuje veškeré požadované náležitosti a projednal ji dle ust. § 94m a ust. § 94n stavebního zákona s účastníky řízení a dotčenými orgány.

Speciální stavební úřad v provedeném společném řízení přezkoumal předloženou žádost z hledisek uvedených v § 94o a § 94p stavebního zákona, projednal ji s účastníky řízení a dotčenými orgány a zjistil, že jejím uskutečněním nebo užíváním nejsou ohroženy zájmy chráněné stavebním zákonem, předpisy vydanými k jeho provedení a zvláštními předpisy.

V souladu s ust. § 94o odst. 1 stavebního zákona speciální stavební úřad posoudil, že je stavební záměr v souladu s požadavky stavebního zákona a jeho prováděcích právních předpisů, s požadavky na veřejnou dopravní a technickou infrastrukturu k možnosti a způsobu napojení nebo k podmínkám dotčených ochranných a bezpečnostních pásem, s požadavky zvláštních právních předpisů a se závaznými stanovisky, popřípadě s rozhodnutími dotčených orgánů podle zvláštních právních předpisů nebo stavebního zákona.

K žádosti o vydání společného rozhodnutí byla doložena vyjádření vlastníků a správců veřejné technické infrastruktury, jejichž práva a právem chráněné zájmy by mohly být navrhovaným záměrem dotčeny. Požadavky vlastníků (správců) technické infrastruktury, byly souhrnně zahrnuty do podmínek č. 17 až 23 výrokové části tohoto rozhodnutí. Speciální stavební úřad požadavky stanovené ve vyjádřeních vlastníků (správců), příp. provozovatelů inženýrských sítí, zahrnul do podmínek tohoto rozhodnutí v rozsahu, ve kterém se tyto požadavky týkají umístění a provedení stavby.

Podmínky uplatněné dotčenými orgány v závazných stanoviscích speciální stavební úřad zohlednil v podmínkách uvedených ve výrokové části tohoto rozhodnutí. Podmínky a požadavky dotčených orgánů jsou též zapracovány v předložené dokumentaci. Dále speciální stavební úřad v souladu s ust. § 94o odst. 2 písm. a) stavebního zákona ověřil, že projektová dokumentace je úplná, přehledná, že v projektové dokumentaci jsou v odpovídající míře řešeny obecné požadavky na stavby dle páté části vyhlášky č. 104/1997 Sb., kterou se provádí zákon o pozemních komunikacích včetně vyhlášky č. 268/2009 Sb., o technických požadavcích na stavby, která upravují požadavky na provádění staveb, a příslušné závazné technické normy. Žadatel upustil v předložené žádosti od projednání stavebního objektu SO 124 – Obnova místní komunikace 9c, který je obsažen v předložené projektové dokumentaci, a proto speciální stavební úřad vázán žádostí stanovil podmínku č. 6 ve výrokové části rozhodnutí.

Ve společném povolení speciální stavební úřad tímto rozhodnutím, v souladu s ustanovením § 94p odst. 1 stavebního zákona, schválil stavební záměr, vymezil pozemky pro jeho realizaci, stanovil podmínky pro umístění a provedení stavby, kterými zabezpečil ochranu veřejných

zájmů, mezi které patří bezpečnost a plynulost provozu na pozemních komunikacích, plnění požadavků dotčených orgánů a vlastníků technické a dopravní infrastruktury umístěné v prostoru stavby.

Současně speciální stavební úřad uvádí, že dokumentace byla zpracována oprávněnou osobou tak, jak je stanoveno v ust. § 158 stavebního zákona a ve vyhlášce č. 499/2006 Sb., o dokumentaci staveb. V souladu s ust. § 94o odst. 2 písm. b) stavebního zákona speciální stavební úřad ověřil, že je zajištěn příjezd ke stavbě, dále dle stavebního záměru bude zajištěno včasné vybudování technického, popřípadě jiného vybavení potřebného k řádnému užívání stavby vyžadovaného zvláštním právním předpisem. Speciální stavební úřad ověřil účinky budoucího užívání stavby a vzhledem ke skutečnosti, že navrhovaná stavba vyhovuje požadavkům dotčených orgánů a navrženou stavbou jsou v odpovídající míře řešeny obecné požadavky na výstavbu, má speciální stavební úřad za to, že i účinky budoucího užívání stavby jsou v souladu s veřejnými zájmy podle zvláštních právních předpisů.

Dle projektové dokumentace je záměr navržen v souladu s platnými právními předpisy, normami a vyhláškami. Stavba nebude produkovat žádné nadměrné exhalace, hluk, teplo, ořezy, vibrace, prach, zápach atd. Žadatel k žádosti doložil závazné stanovisko orgánu územního plánování vydané dne 11.4.2023 č.j. MUVM/023209/2023/OSÚ dle ust. § 96b stavebního zákona, ze kterého je zřejmé, že předmětný stavební záměr je z hlediska souladu s politikou územního rozvoje a územně plánovací dokumentací obce České Heřmanice, a z hlediska uplatňování cílů a úkolů územního plánování na dotčených pozemcích přípustný.

### **Závěr:**

Speciální stavební úřad postupoval v řízení podle základních zásad činností správních orgánů podle správního řádu, zejména zjistil stav věci, o němž nejsou důvodné pochybnosti ve smyslu § 3, § 50 a § 68 správního řádu, ve spojení s ust. § 94o a § 94p stavebního zákona a prováděcí vyhlášky č. 503/2006 Sb. o podrobnější úpravě územního rozhodování, územního opatření a stavebního řádu, a to v rozsahu, který je nezbytný pro vydání rozhodnutí. Zajistil úplnost podkladů pro rozhodnutí a umožnil účastníkům řízení seznámit se s podklady pro rozhodnutí a uplatnit námitky a připomínky k nim v souladu s požadavky správního řádu a stavebního zákona. V mezích požadavků právních předpisů zajistil podklady pro společné rozhodnutí, aby vydané rozhodnutí bylo v souladu s veřejným zájmem, tedy veřejnými zájmy vyjadřovanými a garantovanými ve zvláštních zákonech, a též prostřednictvím dotčených orgánů, do jejichž působnosti ochrana veřejných zájmů patří. K provedení důkazů užil všech důkazních prostředků, které byly vhodné ke zjištění stavu věci, a které nebyly získány a provedeny v rozporu s právními předpisy, která užil při hodnocení důkazů. K ochraně veřejných zájmů speciální stavební úřad přezkoumal a odůvodnil soulad umístěvané stavby s požadavky stavebního zákona a jeho prováděcích předpisů, s požadavky zejména na veřejnou dopravní a technickou infrastrukturu, s požadavky zvláštních právních předpisů a se stanovisky dotčených orgánů podle zvláštních právních předpisů, s územně plánovací dokumentací a s cíli a úkoly územního plánování. Stanovil požadavky k ochraně zdraví a životního prostředí, zajistil časovou a věcnou koordinaci stavby s ostatními stavbami v území. Na základě zjištění, že návrh je v souladu s výše uvedenými veřejnými zájmy, bylo rozhodnuto tak, jak ve výroku uvedeno.

Speciální stavební úřad rozhodl, jak je uvedeno ve výroku rozhodnutí, za použití ustanovení právních předpisů ve výroku uvedených.

### **Poučení účastníků:**

Proti tomuto rozhodnutí se lze odvolat do 15 dnů ode dne jeho oznámení ke Krajskému úřadu Pardubického kraje, odboru dopravy a silničního hospodářství podáním u zdejšího správního orgánu.

Lhůta pro podání odvolání se počítá ode dne následujícího po doručení písemného vyhotovení rozhodnutí, nejpozději však po uplynutí desátého dne ode dne, kdy bylo nedoručené a uložené rozhodnutí připraveno k vyvednutí.

Odvolání se podává s potřebným počtem stejnopisů tak, aby jeden stejnopis zůstal správnímu orgánu a aby každý účastník dostal jeden stejnopis. Nepodá-li účastník potřebný počet

stejnopisů, vyhotoví je správní orgán na náklady účastníka. Odvoláním lze napadnout výrokovou část rozhodnutí, jednotlivý výrok nebo jeho vedlejší ustanovení. Odvolání jen proti odůvodnění rozhodnutí je nepřípustné.

Speciální stavební úřad po dni nabytí právní moci výroku o umístění stavby doručí žadateli stejnopis písemného vyhotovení společného povolení opatřený doložkou právní moci spolu s ověřenou grafickou přílohou, stejnopis písemného vyhotovení společného povolení opatřený doložkou právní moci doručí také místně příslušnému obecnímu úřadu, pokud není stavebním úřadem.

Speciální stavební úřad po dni nabytí právní moci výroku o povolení stavby zašle žadateli jedno vyhotovení ověřené projektové dokumentace a štítek obsahující identifikační údaje o povolené stavbě. Další vyhotovení ověřené projektové dokumentace zašle vlastníkovi stavby, pokud není žadatelem. Žadatel je povinen štítek před zahájením stavby umístit na viditelném místě u vstupu na staveniště a ponechat jej tam až do dokončení stavby, případně do vydání kolaudačního souhlasu; rozsáhlé stavby se mohou označit jiným vhodným způsobem s uvedením údajů ze štítku.

Společné povolení má podle § 94p odst. 5 stavebního zákona platnost 2 roky. Stavba nesmí být zahájena, dokud rozhodnutí nenabude právní moci.

lic. Jana Ottová  
vedoucí odboru stavebního úřadu a územního plánování

**Součást:**

výkresy situací v upraveném měřítku 1: 500.

**Toto rozhodnutí musí být vyvěšeno po dobu 15 dnů na úřední desce Městského úřadu Vysoké Mýto a na úřední desce Městys České Heřmanice. Současně musí být toto rozhodnutí zveřejněno též způsobem umožňujícím dálkový přístup.**

Datum vyvěšení: .....

Datum sejmutí: .....

.....  
podpis oprávněné osoby potvrzující vyvěšení

.....  
podpis oprávněné osoby potvrzující sejmutí

Razítko:

Razítko:

**Upozornění:**

- Společné povolení pozbývá platnosti, jestliže stavba nebude zahájena do 2 let ode dne, kdy nabylo právní moci. Dobu platnosti stavebního povolení může stavební úřad prodloužit na odůvodněnou žádost stavebníka podanou před jejím uplynutím. Podáním žádosti se staví běh lhůty platnosti společného povolení.

- Žadatel musí mít na zřeteli zejména ochranu života a zdraví osob nebo zvířat, ochranu životního prostředí a majetku, i šetrnost k sousedství, dále musí před zahájením stavby umístit na viditelném místě u vstupu na staveniště štítek o povolení stavby a ponechat jej tam až do dokončení stavby, rozsáhlé stavby se mohou označit jiným vhodným způsobem s uvedením údajů ze štítku, ohlašovat stavebnímu úřadu fáze výstavby podle plánu kontrolních prohlídek stavby, umožnit provedení kontrolní prohlídky, a pokud tomu nebrání vážné důvody, této prohlídce se zúčastnit.
- Výrobky pro stavbu, které mají rozhodující význam pro výslednou kvalitu stavby a představují zvýšenou míru ohrožení oprávněných zájmů, jsou stanoveny a posuzovány podle zvláštních právních předpisů, kterými jsou zejména nařízení vlády č. 163/2002 Sb., kterým se stanoví technické požadavky na vybrané stavební výrobky, nařízení vlády č. 190/2002 Sb., kterým se stanoví technické požadavky na stavební výrobky označované CE, ve znění nařízení vlády č. 251/2003 Sb. a nařízení vlády č. 128/2004 Sb.
- Při provádění stavebních prací je nutno dbát na dodržování požadavků zákona č. 309/2006 Sb., kterým se upravují další požadavky bezpečnosti a ochrany zdraví při práci v pracovněprávních vztazích a o zajištění bezpečnosti a ochrany zdraví při činnosti nebo poskytování služeb mimo pracovněprávní vztahy (zákon o zajištění dalších podmínek bezpečnosti a ochrany zdraví při práci) a nařízení vlády č. 591/2006 Sb., o bližších minimálních požadavcích na bezpečnost a ochranu zdraví při práci na staveništích.
- Uzavírka nebo zvláštní užívání pozemní komunikace včetně záboru veřejného prostranství není předmětem tohoto rozhodnutí.
- Při provádění stavebních prací je nutné postupovat tak, aby byly splněny povinnosti stanovené zákonem č. 114/1992 Sb., o ochraně přírody a krajiny (např. aby nedocházelo k nadměrnému zraňování nebo úhynu živočichů nebo k ničení jejich biotopů). V průběhu prací je nutné dodržovat ČSN 83 9061 Technologie vegetačních úprav v krajině – Ochrana stromů, porostů a vegetačních ploch při stavebních pracích. Kácení bude provedeno v období vegetačního klidu po nabytí právní moci tohoto rozhodnutí.
- Upozorňujeme, že na územích s archeologickými nálezy je zákonnou povinností stavebníka již na počátku přípravy stavby dodržet oznamovací povinnost své plánované stavební činnosti, dle § 22, odst. 2 zákona č. 20/1987 Sb., o státní památkové péči, v platném znění a zaslat vyplněný formulář oznámení stavebního nebo jiného zemního zásahu Archeologickému ústavu AV ČR v Praze. Tento formulář se nachází na adrese [www.archeologickamapa.cz/oznameni](http://www.archeologickamapa.cz/oznameni). Doručené oznámení bude vyvěšeno na stránkách archeologického ústavu a následně vybráno příslušnou organizací s archeologickým oprávněním, která by měla stavebníka kontaktovat a informovat o uskutečnění záchranného archeologického výzkumu.
- Dále upozorňujeme dle § 23 zákona č. 20/1987 Sb., že v případě jakéhokoliv zjištění nálezu archeologické povahy, který nebyl učiněn při provádění archeologických výzkumů je nálezce (či osoba zodpovědná za činnost, při níž došlo k archeologickému nálezu) neprodleně oznámit jakékoliv náhodné porušení archeologických situací, stejně jako zjištění nálezu movité povahy (keramické zlomky, kov, kost, kamenný či dřevěný artefakt apod.), Národnímu památkovému ústavu v Pardubicích, nejbližšímu muzeu, případně Archeologickému ústavu v Praze. Terénní situace i movité nálezy budou ponechány v místě bez dalších zásahů až do ohledání a provedení dokumentace odborným pracovníkem, nejméně však po dobu 5 pracovních dní po učiněném oznámení.
- Žádost o kolaudační souhlas bude obsahovat předepsané přílohy, zejména pak: závazná stanoviska dotčených orgánů k užívání stavby vyžadovaná zvláštními předpisy, doklady o výsledcích předepsaných zkoušek a doklady prokazující shodu vlastností použitých výrobků s požadavky na stavby, dokumentaci skutečného provedení stavby, pokud při jejím provádění dojde k odchylkám oproti vydanému společnému povolení, dále doklad o vytýčení prostorové polohy stavby, vypracované úředně oprávněným zeměměřičským inženýrem včetně dokumentace geodetické části skutečného provedení stavby, geometrický plán (pro rozdělení pozemků) potvrzený katastrálním úřadem, stanovení místní úpravy provozu k instalovaným dopravním značkám, dopravnímu zařízení a k vyznačeným dopravním značkám, mostní list mostu, záznam z první hlavní mostní prohlídky, doklad o oprávněnosti osoby provádějící první hlavní mostní prohlídku.

**Poplatek:**

Správní poplatek podle zákona č. 634/2004 Sb., o správních poplatcích položky 18 odst. 1 písm. f) ve výši 10000 Kč byl zaplacen dne 14.8.2023.

**Obdrží:**

účastníci (dodejky)  
žadatel a současně obec  
Městys České Heřmanice, IDDS: p67bkrv  
sídlo: České Heřmanice č.p. 75, 565 52 České Heřmanice  
zmocněný zástupce žadatele  
MDS projekt s.r.o., IDDS: kvrkudw  
sídlo: Försterova č.p. 175, 566 01 Vysoké Mýto-Město

**Účastníkům řízení dle ust. § 94k písm. c), d) stavebního zákona se doručuje jednotlivě podle § 94m odst. 2 stavebního zákona**

Správa a údržba silnic Pardubického kraje, IDDS: ffhk8fq  
sídlo: Doubravice č.p. 98, 533 53 Pardubice 19  
Roman Pražák, České Heřmanice č.p. 144, 565 52 České Heřmanice  
Lucie Pražáková, České Heřmanice č.p. 144, 565 52 České Heřmanice  
Jakub Tichý, Nerudova č.p. 934/1, 500 02 Hradec Králové 2  
Mgr. Pavla Tichá, Nerudova č.p. 934/1, 500 02 Hradec Králové 2  
Josef Brokeš, České Heřmanice č.p. 115, 565 52 České Heřmanice  
Jiří Loukota, České Heřmanice č.p. 107, 565 52 České Heřmanice  
Jan Janoušek, České Heřmanice č.p. 62, 565 52 České Heřmanice  
Marie Janderová, Sladovnická č.p. 428, Pražské Předměstí, 566 01 Vysoké Mýto  
Petr Koukol, Vraclav č.p. 30, 565 42 Vraclav  
Miroslav Slavík, České Heřmanice č.p. 122, 565 52 České Heřmanice  
Věra Stará, Smetanova č.p. 1839, 565 01 Choceň 1  
Lukáš Hubka, Chotěšiny č.p. 18, České Heřmanice, 566 01 Vysoké Mýto  
Monika Brokešová, České Heřmanice č.p. 115, 565 52 České Heřmanice  
SH ČMS - Sbor dobrovolných hasičů Netřeby, IDDS: 2zhjksx  
sídlo: Netřeby č.p. 37, České Heřmanice, 566 01 Vysoké Mýto  
Eva Simonová, Netřeby č.p. 22, České Heřmanice, 566 01 Vysoké Mýto  
Jana Nováková, Chotěšiny č.p. 27, České Heřmanice, 566 01 Vysoké Mýto  
ČEZ Distribuce, a. s., IDDS: v95uqfy  
sídlo: Teplická č.p. 874/8, Děčín IV-Podmokly, 405 02 Děčín 2  
CETIN a.s., IDDS: qa7425t  
sídlo: Českomoravská č.p. 2510/19, 190 00 Libeň-Praha 9  
GasNet Služby, s.r.o., IDDS: jnnyjs6  
sídlo: Plynářská č.p. 499/1, Zábrdovice, 602 00 Brno 2  
Vodovody a kanalizace Vysoké Mýto, s.r.o., IDDS: ahta5w7  
sídlo: Čelakovského č.p. 6, Pražské Předměstí, 566 01 Vysoké Mýto  
Povodí Labe, státní podnik, IDDS: dbyt8g2  
sídlo: Víta Nejedlého č.p. 951/8, Slezské Předměstí, 500 03 Hradec Králové 3  
VHOS, a. s., IDDS: r3pgv47  
sídlo: Nádražní č.p. 1430/6, Předměstí, 571 01 Moravská Třebová 1

**Účastníkům řízení dle ust. § 94k písm. e) stavebního zákona identifikovaní označením pozemků se doručuje podle § 94m odst. 2 stavebního zákona veřejnou vyhláškou dle ust. § 25 odst. 3 správního řádu vyvěšením na úřední desce Městského úřadu Vysoké Mýto a Městys České Heřmanice po dobu 15 dnů.**

Vlastníci pozemků identifikovaní označením pozemků v katastrálních územích České Heřmanice a Chotěšiny:

SO 121 - Obnova místní komunikace 3c;  
pozemky parc.č. 345/2, 354/2, 2644/4, 354/59, 4003, 4002, 4005, 345/17, st. 219, 346/10, 1351, st. 1/1.

SO 122 - Obnova místní komunikace 7c-2 a SO 123 - Obnova místní komunikace 8c;  
pozemky parc.č. 27/9, 27/8, 346/27, 346/8, 27/2, 349/4, 349/1, st. 131, 349/2, st. 25, 350/1,  
350/2, 4030, 1295/1, 1218/5, 363/2, 363/1, st. 26, st. 133, 33/1, 368, 371, st. 29, 381, 45, 44/2,  
44/1.

SO 125 - Obnova místní komunikace 17c;  
pozemky parc.č. 290/1, 290/9, st.35, 40, 268/2, 268/1, 273/5, st. 28, 273/4, 273/16, 2001, 2011,  
262/1, 34, st. 21, 37, 290/26, 314/1.

SO 126 - Obnova místní komunikace 21c-2;  
pozemky parc.č. 896/1, st. 204, 864/1, 886/7, st. 175, 886/6, 1003, st. 107, 998, st. 106, 894,  
st. 176/1, st. 176/2, st. 176/3.

SO 127 - Obnova místní komunikace 23c, SO 201 a Most na místní komunikaci 17c;  
pozemky parc.č. 2065, 2069, 2070, 2068, 2139, st. 30/1, 2140, 2142, st. 31, 2130, 2131, 2167,  
2164.

#### dotčené orgány

Městys České Heřmanice, IDDS: p67bkrv

sídlo: České Heřmanice č.p. 75, 565 52 České Heřmanice

Krajský úřad Pardubického kraje, odbor životního prostředí a zemědělství, IDDS: z28bwu9

sídlo: Komenského náměstí č.p. 125, Pardubice-Staré Město, 530 02 Pardubice 2

Krajský úřad Pardubického kraje, OŽPZ-oddělení integrované prevence, IDDS: z28bwu9

sídlo: Komenského náměstí č.p. 125, Pardubice-Staré Město, 530 02 Pardubice 2

Krajské ředitelství policie Pardubického kraje, Dopravní inspektorát, IDDS: ndihp32

sídlo: Tvrdkova č.p. 1191, 562 27 Ústí nad Orlicí

Krajská hygienická stanice Pardubického kraje se sídlem v Pardubicích, územní pracoviště Ústí nad Orlicí, IDDS: 23wai86

sídlo: Smetanova č.p. 1390, 562 01 Ústí nad Orlicí

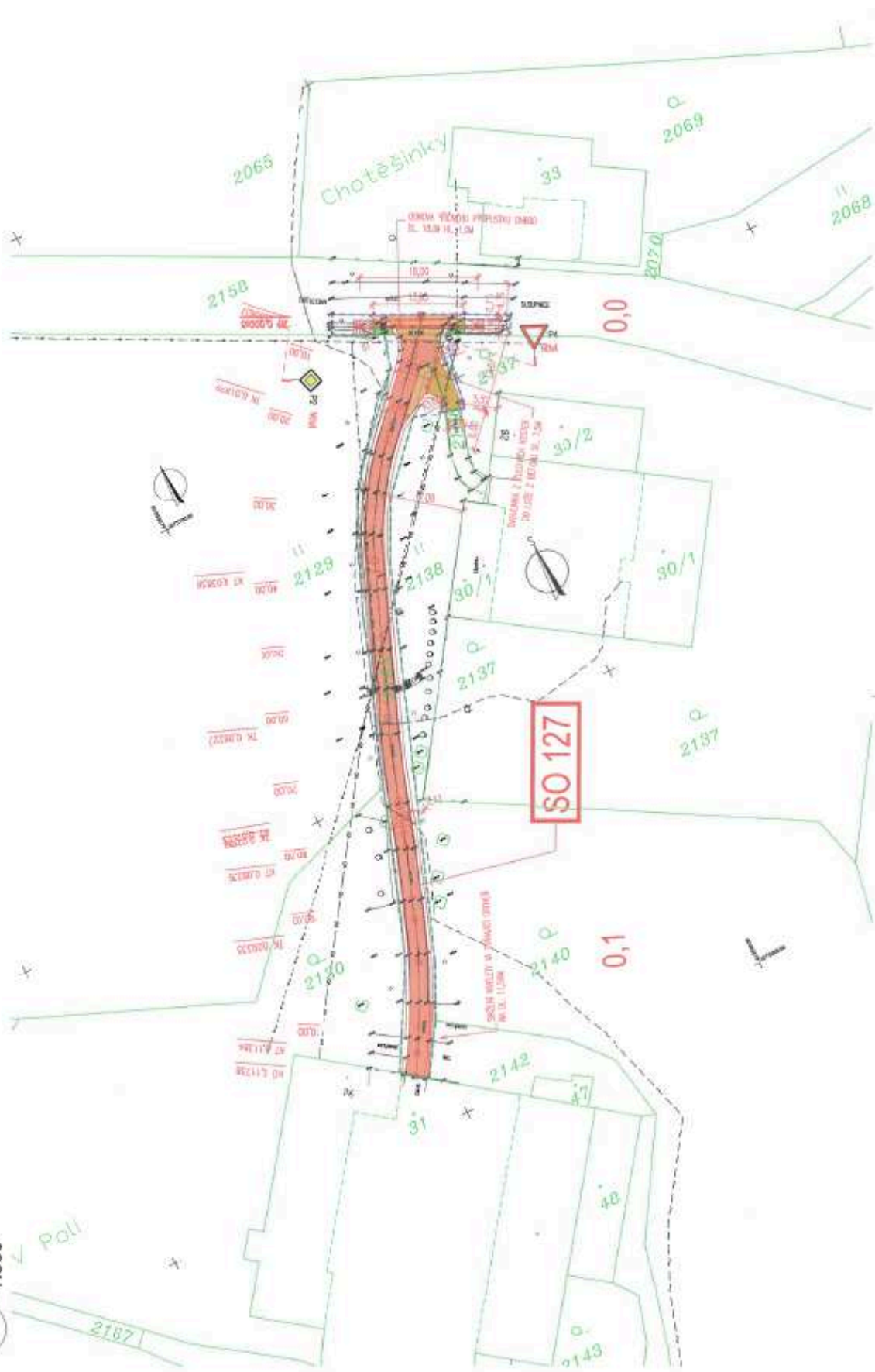
Městský úřad Vysoké Mýto, odbor stavebního úřadu a územního plánování, B. Smetany č.p. 92, Město, 566 01 Vysoké Mýto

Městský úřad Vysoké Mýto, odbor dopravních a správních agend, B. Smetany č.p. 92, Město, 566 32 Vysoké Mýto

Městský úřad Vysoké Mýto, odbor životního prostředí, B. Smetany č.p. 92, Město, 566 32 Vysoké Mýto

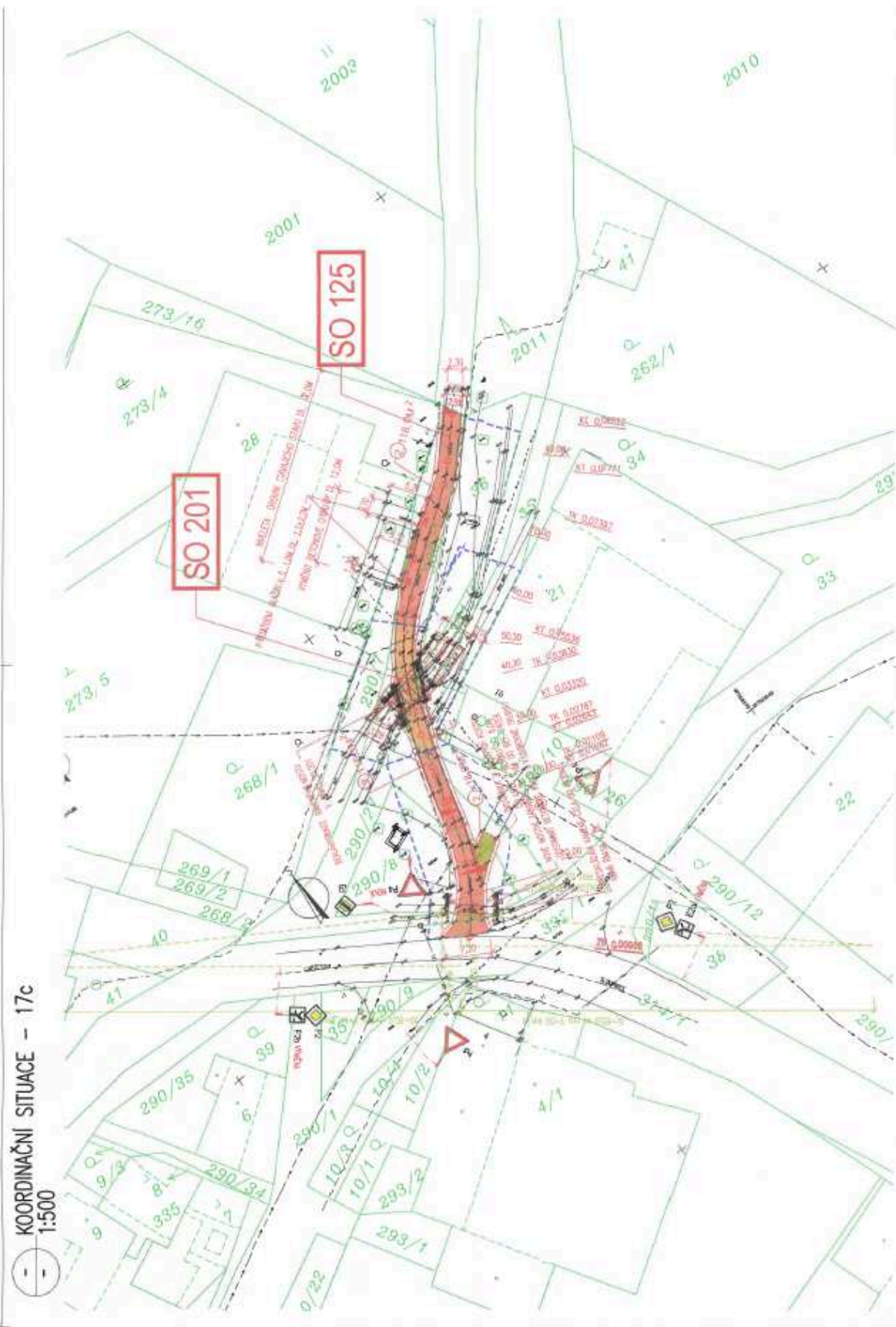
Městský úřad Vysoké Mýto, odbor stavebního úřadu a územního plánování, vodoprávní úřad, B. Smetany č.p. 92, Město, 566 01 Vysoké Mýto

○ KOORDINAČNÍ SITUACE – 23c  
1:500



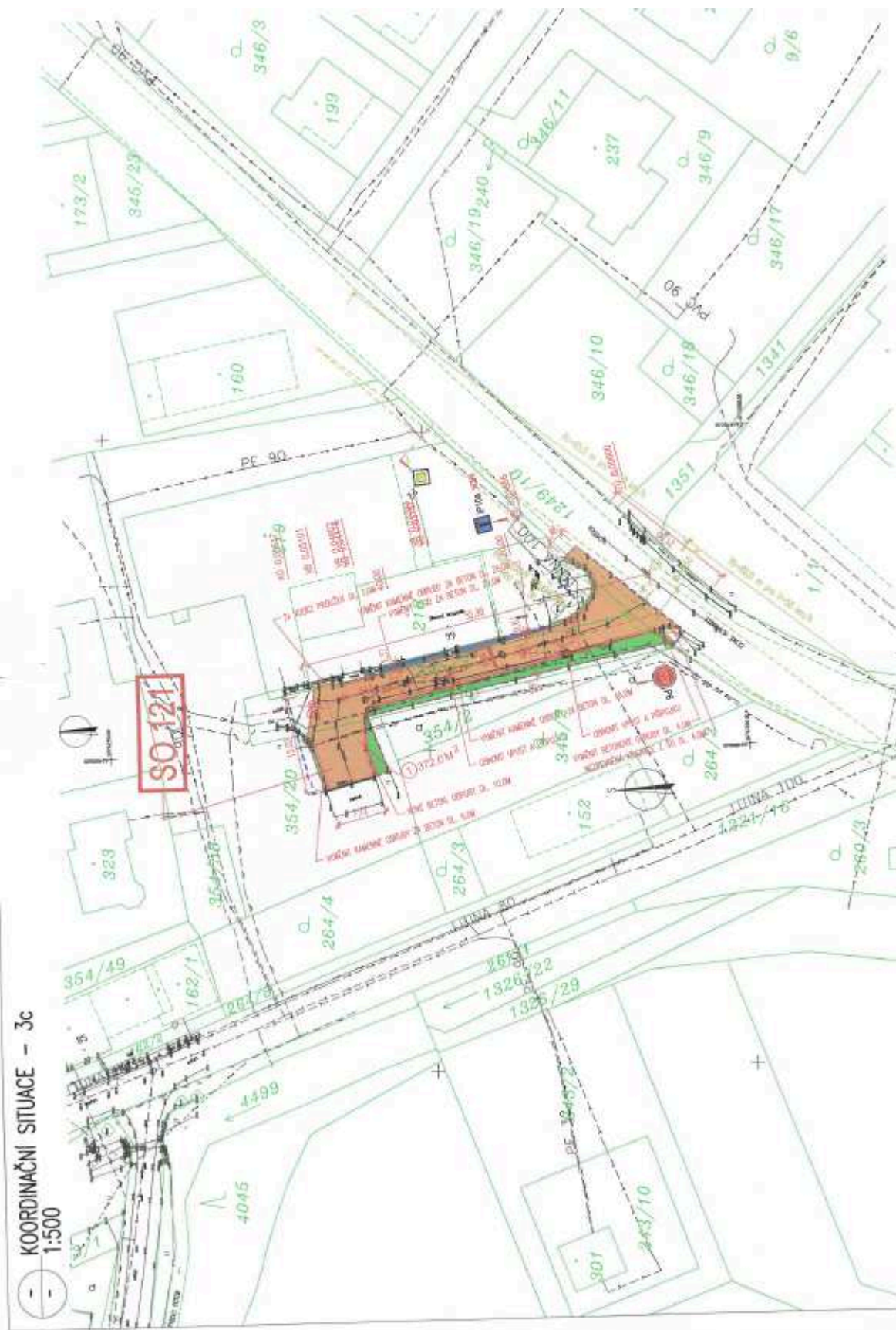


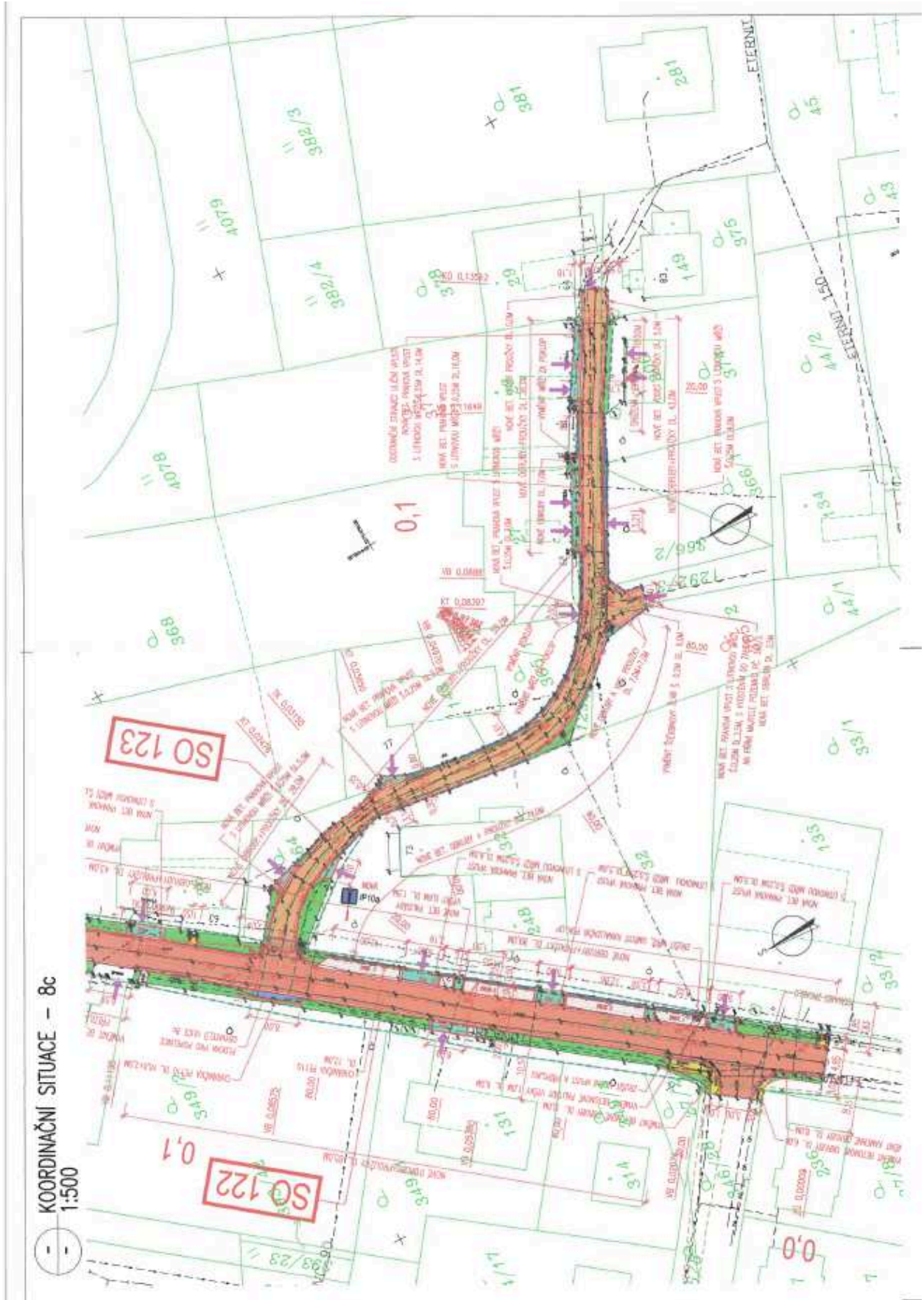




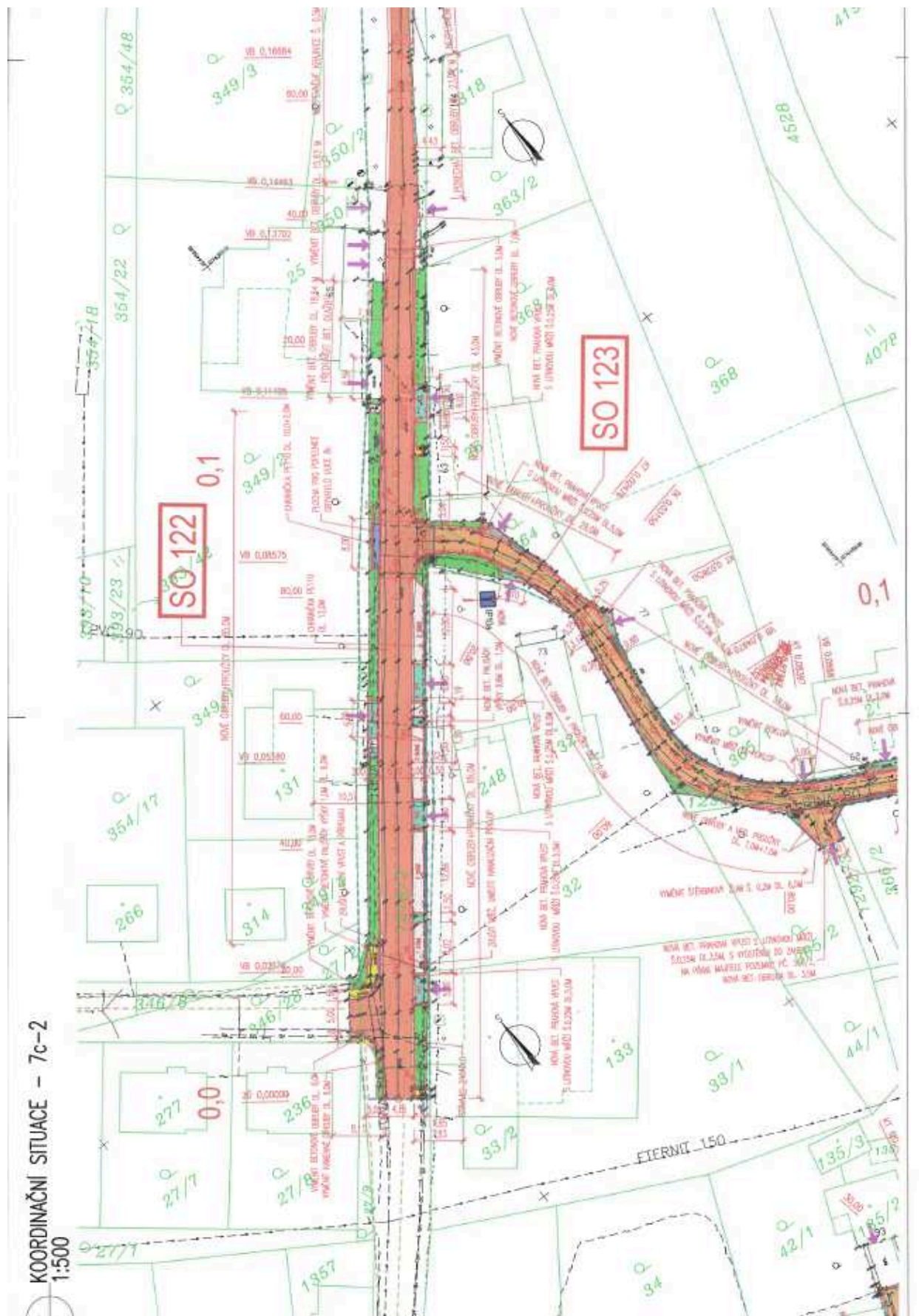
— KOORDINAČNI SITUACE — 17c  
1:500

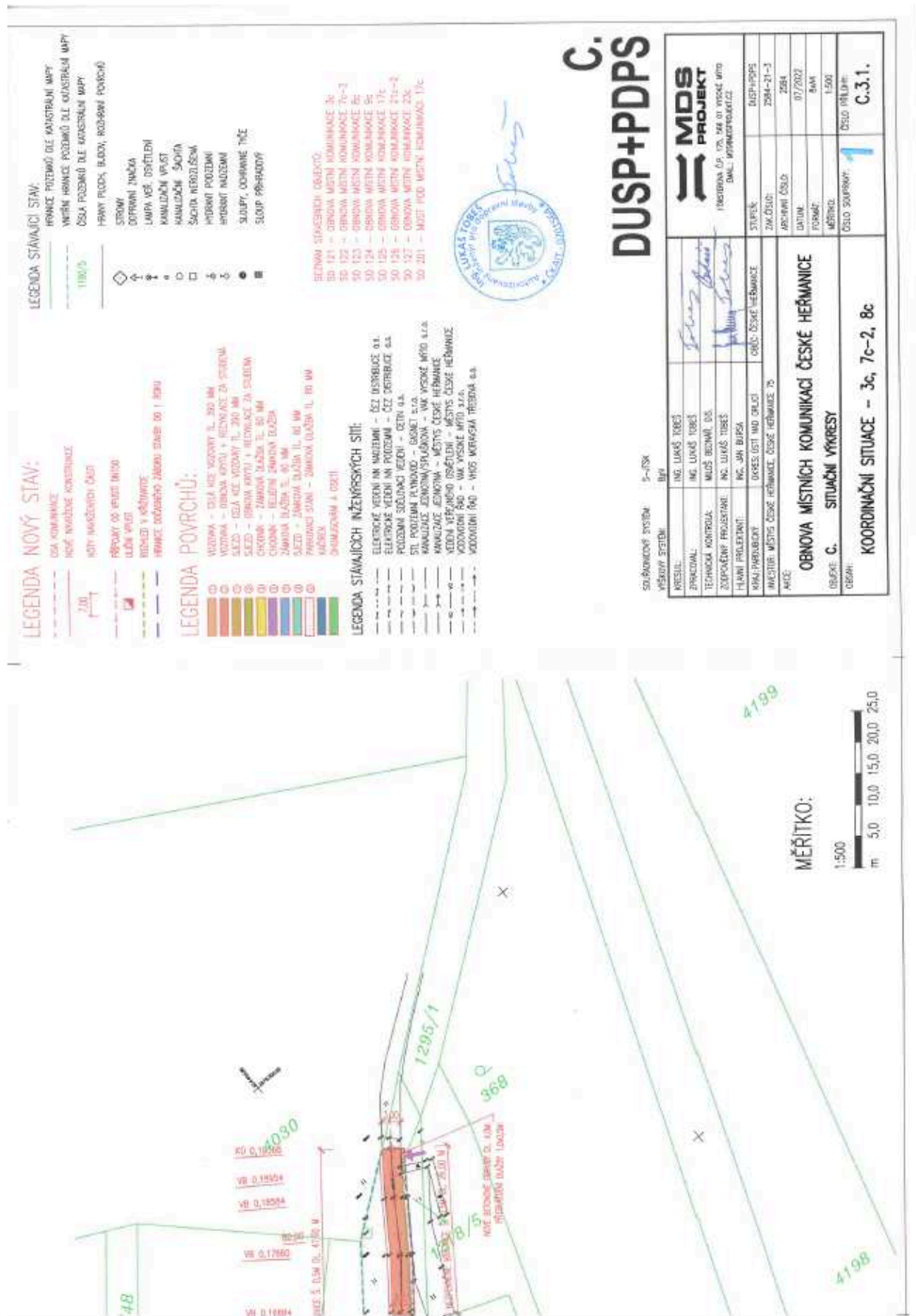












LEGENDA STÁVAJÍCÍ STAV:

- IFRANICE PŘEDMŮ DLE KATEGORIÍ MŮP
- VNĚŠNÍ HRANICE PŮDMŮ DLE KATEGORIÍ MŮP
- OSLA PŮDMŮ DLE KATEGORIÍ MŮP
- HRANÝ PLOCHA, BUDOV, ROZDĚLNÝ PŮDMŮ
- STROMY
- OPRÁVNĚNÍ ZNÁČKA
- LAMPA NEŽ. OSVĚTLENÍ
- KANALIZAČNÍ VÝSTĚL
- KANALIZAČNÍ ŠAHTA
- ŠAHTA NEBOZÍŠOVÁ
- HYDRANT PŮDMŮ
- HYDRANT MĚSTSKÝ
- SLUPPY, ODMĚRNÉ TĚČE
- SLUPY PŘÍKADOVÉ

1:100/5

LEGENDA NOVÝ STAV:

- OSA KOMUNIKACE
- HRANICE NOVÉHO KONSTRUKCE
- MŮP INVESTIČNÍ ÚČEL
- PŘEDMŮ OD VÝŠKĚ MŮP
- ULIČNÍ VÝŠKĚ
- ROZSAH V KŘIVKOVĚ
- HRANICE ROZSAHU ZÁBORU STAVBY OD 1. STUPNĚ

LEGENDA POVRCHŮ:

- VOZOVNA - ŠÍŘKA NEŽ VÝŠKOVÝ TL. 300 MM
- VOZOVNA - OBNOVA KOPCE V REKONSTRUKCI ZA SYSTÉMU
- ŠLEZD - ŠÍŘKA NEŽ VÝŠKOVÝ TL. 200 MM
- ŠLEZD - OBNOVA MŮP V REKONSTRUKCI ZA SYSTÉMU
- CHODNÁ - ZEMNĚNÁ ŠÍŘKA TL. 80 MM
- CHODNÁ - BETONOVÁ ZEMNĚNÁ ŠÍŘKA TL. 80 MM
- ZEMNĚNÁ ŠÍŘKA TL. 80 MM
- ŠLEZD - ZEMNĚNÁ ŠÍŘKA TL. 80 MM
- PŘEDMŮNÍ STAVŇ - ZEMNĚNÁ ŠÍŘKA TL. 80 MM
- KŘIVKOVĚ
- OKRAJIKOVĚM J. OZBĚH

LEGENDA STÁVAJÍCÍCH NĚVÝŠNÝCH SÍTÍ:

- ELEKTROVÉ VEDENÍ NA VAKUOVĚM - BEZ DESKOVÉHO OVL.
- ELEKTROVÉ VEDENÍ NA PŮDMŮM - BEZ DESKOVÉHO OVL.
- PŮDMŮMÁ SPOJENÁ VEDENÍ - OZBĚH OVL.
- STL. PROTĚMŮNÍ VĚTRNÝCH - GAZNET S.V.O.
- KANALIZAČNÍ ŽEMLŮVÁ SPOJENÁ - VAK. VÝŠKOVÝ MŮP S.V.O.
- KANALIZAČNÍ ŽEMLŮVÁ - MĚSTSKÝ ČESKÝ HERMÁNICE
- VEDENÁ VĚTRNÝM OSVĚTLENÍM - MĚSTSKÝ ČESKÝ HERMÁNICE
- KOORDINOVANÉ MŮP - VAK. VÝŠKOVÝ MŮP S.V.O.
- KOORDINOVANÉ MŮP - VHS. VĚTRNÝM PŘEDMŮM S.V.O.

- BEZVNĚMÍ STÁVAJÍCÍCH OBEKTY:
- BB 101 - OBNOVA MÍSTNÍ KOMUNIKACE 3c
- 50 102 - OBNOVA MÍSTNÍ KOMUNIKACE 7c-2
- 50 103 - OBNOVA MÍSTNÍ KOMUNIKACE 8c
- 50 104 - OBNOVA MÍSTNÍ KOMUNIKACE 9c
- 50 105 - OBNOVA MÍSTNÍ KOMUNIKACE 11c
- 50 106 - OBNOVA MÍSTNÍ KOMUNIKACE 11c-2
- 50 107 - OBNOVA MÍSTNÍ KOMUNIKACE 11c-3
- 50 108 - OBNOVA MÍSTNÍ KOMUNIKACE 11c
- 50 201 - MOST POD MÍSTNÍ KOMUNIKACÍ 11c



C. DUSP+PDPS

|  |   |
|--|---|
|  |   |
| MĚŘITKO: 1:500<br>DATUM: 07/2022<br>PŮSOBÍ: B.M.<br>MĚŘENÍ: 1.500<br>OSLO SOUPRÁV: 1<br>OSLO NĚLUP: C.3.1. |   |
| SVĚTOVÝ SYSTÉM: S-ITK<br>VÝŠKOVÝ SYSTÉM: Bp  | ING. LUKÁŠ TROŠČ<br>ING. LUKÁŠ TROŠČ<br>MŮP BEZVNĚMÍ OVL.<br>ING. LUKÁŠ TROŠČ<br>IKS JAN BAJPSA<br>OVL. DESKOVÉ HEŘMÁNICE |
| OBNOVA MÍSTNÍCH KOMUNIKACÍ ČESKÉ HERMÁNICE<br>SITUAČNÍ VÝKRES  |   |
| KOORDINAČNÍ SITUACE - 3c, 7c-2, 8c   |   |

MĚŘITKO:

