

Strategický rozvojový plán Obce České Heřmanice na roky 2014 – 2030



Strategický komunitní tým Obce České Heřmanice

Komunitní aktivity a budování týmu v rámci projektu
„Rovné příležitosti ve venkovských místních partnerstvích“
Facilitace, sociodemografie, redakce a editace dokumentu v rámci projektu
„Evropská venkovská síť pro komunitní vzdělávání na podporu místní ekonomiky“
realizovanými Národní sítí venkovských komunitních škol se sídlem v Borech

2014

[Verze_03_21_11](#)

Obsah: Úvod

1. Doložka schválení zastupitelstvem

2. Vize: České Heřmanice 2030

3. Popis strategického procesu

Fáze

Komunitní strategický tým

Práce strategického týmu

Vybrané evaluační ukazatele

[Evaluace a aktualizace 2017](#)

4. Sociodemografie - analýza

[Vývoj obce a obyvatelstva](#)

5. S.W.O.T. analýza komunitního týmu

[Komentář](#)

6. Audit zdrojů Obce České Heřmanice

[Komentář](#)

**7. Strategické priority obce a jejich specifikace
pro roky 2014 – 2030**

8. Kalendář aktualizace strategie

**9. Vazba strategie na souběžné obecní a vyšší
strategické dokumenty**

Přílohy: *Příloha 1 Fotodokumentace*

ÚVOD:

Práce na komunitním strategickém dokumentu obce České Heřmanice, byly zahájeny v roce 2013 na základě iniciativy starosty Pavla Eliáše a souhlasu zastupitelstva obce v rámci projektu „Rovné příležitosti ve venkovských místních partnerstvích“ Národní sítě venkovských komunitních škol a vyvrcholily 4 schůzkami týmu - týmovou analytickou a návrhovou částí v rámci projektu „Evropská venkovská síť pro podporu místní ekonomiky“ NSVKŠ, v jehož rámci je také zpracována sociodemografická část a strategie je upravena do podoby dokumentu. Na zdárném průběhu se podílela vedle starosty obecní koordinátorka Lenka Vacková.

Strategický plán zohledňuje potřeby a iniciativy všech místních částí obce, staví na podmínkách a strategických zdrojích v době svého vzniku, a spolu s územním plánem je východiskem pro tvorbu místních politik a operativní plánování rozvoje v Českých Heřmanicích v letech 2014-2030.

V roce 2017 byl strategický plán poprvé evaluován a aktualizován, opět v rámci facilitované práce obecního strategického týmu. Části strategie, jejichž znění se změnilo, jsou v dokumentu označeny modře.

DOLOŽKA

pro schválení zastupitelstvem obce

Strategický rozvojový plán obce České Heřmanice na roky 2014 – 2030

byl zastupitelstvem obce České Heřmanice schválen jako součást
základních dokumentů obce na řádné veřejné schůzi zastupitelstva
dne 2014

	Jméno	Podpis
Pro přijetí hlasovali:		

Proti přijetí hlasovali:

Zdrželi se hlasování:

Nepřítomni:

Občané obce byli se strategií seznámeni na veřejném setkání dne....., na internetových stránkách obce a zájemci si mohou vyzvednout kompletní Strategii na obecním úřadu na CD. Výtah a vysvětlení článků strategie bylo publikováno ve zpravodaji Heřmánek č. /2014.

Kulaté razítko obce

2. VIZE: České Heřmanice 2030

České Heřmanice, Borová, Chotěšiny a Netřeby jsou žijící, atraktivní, duchem mladá, soběstačná a soudržná obec, která se stále rozvíjí.

Jsou učiteli se obcí nabízející různé způsoby vzdělávání pro všechny, čerpající z historie a místní identity.

Obec podporuje služby a zajišťuje infrastrukturu ve veřejném zájmu.

Je efektivně spravována se zapojením občanů.

České Heřmanice, Borová, Chotěšiny a Netřeby jsou čisté, zelené a bezpečné.

3. POPIS STRATEGICKÉHO PROCESU

FÁZE

První fáze byla komunitně týmová práce s facilitací

dávající důraz na spolupráci v týmu a týmovou kulturu a dávající hlas všem jeho členům.

Cíli první – skupinové fáze, která proběhla s facilitací, bylo:

- **Oslovit a zapojit všechny občany obce do tvorby strategie prostřednictvím komunitně plánovacího workshopu v obci.**
- Z neaktivnějších z nich a ze všech tří sektorů **vybudovat strategický tým posléze doplněný o klíčové aktéry Českých Heřmanic.**
- **V týmu provést S.W.O.T. analýzu obce** (analýza silných a slabých stránek, příležitostí a ohrožení).
- Provést **audit zdrojů** Českých Heřmanic s využitím technik týmové práce.
- Formulovat **strategickou vizi obce** pro rok 2030.
- **Formulovat priority strategie členěné na opatření jako cesty k naplnění strategické vize.**

- **Dohodnout termíny aktualizace strategie.**

Druhá fáze expertně zpracována obsahuje

- **popis strategického procesu**
- **editaci práce týmu** (bez věcných změn) - struktura a uspořádání hesel S.W.O.T. analýzy podle tématických okruhů a formální doplnění procesních parametrů a příloh
- **sociodemografickou analýzu vycházející ze statistických dat** s komentáři k dílčím charakteristikám
- **komentář ke S.W.O.T. analýze a k auditu zdrojů**
- **rozběr návaznosti strategie** na další strategické dokumenty
- **zpracování** strategie do formy dokumentu včetně editace a redakce

KOMUNITNÍ STRATEGICKÝ TÝM

Strategický komunitní tým obce byl utvořen takto:

Po realizaci komunitní dílny, na niž byli pozváni všichni občané Českých Heřmanic pozvánkami doručenými do všech domů v obci a dalšími komunikačními způsoby, byli osloveni s pozváním nejaktivnější účastníci komunitního workshopu, opakovaně zastupitelé obce, učitelé školy a členové spolků a NNO tak, aby byly zastoupeny všechny místní části a cílové skupiny obyvatelstva.

Výzva byla zveřejněna s tím, že se může zúčastnit kdokoliv, komu jde o rozvoj Českých Heřmanic a chce se na této práci podílet.

Oslovení zajišťovali prostřednictvím několika komunikačních kanálů starosta a obecní koordinátorka.

Na práci týmu se podílelo celkem 20 lidí, z toho 3 členové zastupitelstva a 8 žen. Podíl na práci týmu a rozsah týmové práce jsou zachyceny v sumáři týmové práce níže.

Průměrný věk členů týmu byl 46 let a byly zastoupeny všechny věkové, zájmové i profesní skupiny občanů. Tým společně pracoval na večerních schůzkách, s termínem konání dohodnutým na předchozím setkání. Obvyklá doba trvání schůzek se pohybovala mezi 3 a 4 hodinami s jednou přestávkou v polovině. Schůzek bylo celkem 6, z toho 4 v projektu Evropská venkovská síť. Probíhaly s facilitací.

Členové týmu odpracovali ve svém volném čase v týmu strategie celkem 297,5 hodin (člověkohodin).

Členové týmu

Jméno	Věk	Sektor	Zaměstnání	Zastupitel
Milan Urban	79	O	důchodce	
Miloš Sobel	47	V	lakýrník	člen zastupitelstva
MUDr. Marie Novotná	57	S	lékařka	
Ing. Lukáš Hlávka	32	O	IT	
Petra Limberská	33	O	nezaměstnaná	
Jan Rensa	58	O	zemědělství	
Stanislav Jeřábek	54	S	OSVČ	
Jan Janoušek	54	O	nákupčí	
Petr Matouš	29	O	kovovýroba	
Radim Kotyza	35	O	obchod	
Lenka Aubusová	42	O	MD	
Ing. Jan Hlávka	62	O	nezaměstnaný	
Lenka Vacková	31	O	obchod	
Pavel Eliáš	40	V	starosta	člen zastupitelstva
Jaroslav Marcal	17	O	student	
Bc. Iva Kučerová	27	S	zahradnice	
Josef Pánek	46	V	svářeč	člen zastupitelstva
Ivana Plašilová	56	O	pečovatelská služba	
MVDr. Dobromila Páleníková	60	O	důchodce	
MUDr. Marie Cacková	60	S	lékařka	

Sektor: veřejný – soukromý – občan

V – veřejný sektor – všichni zastupitelé, starosta, místostarosta, škola

S – osoby samostatně výdělečně činné – podnikatelé, řemeslníci, zemědělci, zástupci ZD

O – občan nebo členové neziskovek – všichni, kdo v obci žijí a přitom sami nepodnikají ani nejsou v zastupitelstvu (je úplně jedno, kde jsou zaměstnaní)

ZPŮSOB PRÁCE TÝMU

Tým pracoval podle pravidel, která za souhlasu všech členů přijal. Jejich dodržování bylo úkolem facilitátora týmové práce. Ten sledoval rovněž procesní kroky vedoucí ke splnění cílů a řídil procesy. Byly využívány metody týmové práce, zejména brainstorming, práce ve skupinách, OPERA. Facilitátor nezasahoval věcně do práce a neomezoval ani neusměřňoval členy týmu v jejich názorech.

Pravidla strategického týmu

Cíl: Vytvořit strategii Českých Heřmanic 2014 – 2030

Pravidla:

1. Každá myšlenka bude prodebatována celým týmem.
2. Všechno, na co přijdeme, napíšeme.
3. Vzájemně budeme informovat nepřítomné členy týmu.
4. Rozhodujeme se za souhlasu všech, nedohodneme-li se, rozhodnutí odložíme.
5. Pravidla jsou otevřený systém

Na začátku setkání týmu po seznámení s programem facilitátor seznámil tým s výsledky minulé dílčí evaluace, jenž byla realizována vyhodnocením zpětnovazebních dotazníků z minulé schůzky. Závěry evaluace tým zohlednil ve své další činnosti. Hlavní náplň každé schůzky byla facilitovaná kreativní činnost týmu s respektováním pravidel a s využitím spolupráce a synergie. Na konci schůzky členové týmu vyplnili zpětnovazební dotazník. Klíčové evaluační ukazatele jsou v následující tabulce.

ZPĚTNÁ VAZBA – VYBRANÉ UKAZATELE

(procenta positivity odpovědi při schůzkách týmu)

Datum	6.5.13	16.5.13	9.10.13	8.4.14	9.4.14	23.4.14
Jste spokojeni s dnešním setkáním strategického týmu/s výsledkem práce týmu?	90%	88%	100%	93%	95%	100%
Myslíte si, že má/měla Vaše práce v týmu při tvorbě strategie smysl?	-	80%	80%	77%	81%	79%
Jste spokojeni s facilitací?	97%	90%	98%	91%	81%	98%

Co dnes v programu chybělo? (nic)	96%	100%	100%	100%	97%	100%
Vyjadřuje konečná SWOT analýza obec?	-	82%	-	-	-	-
Souhlasíte s formulací strategické vize pro Vaši obec?	-	-	-	100%	-	-
Vnímáte uplatňování rovných příležitostí jako nástroj ke zlepšení života v obci?	-	-	-	98%	-	-
Vystihují stanovené priority a opatření cesty k naplnění vize/všechny oblasti rozvoje obce?	-	-	-	-	98%	94%
Myslíte, že je strategie dobrým rámcem pro programy a projekty zastupitelstva, spolků i podnikatelů?	-	-	-	-	-	98%

Komentáře členů týmu Co chybělo, co chcete sdělit

Budování strategického týmu 6. 5. 2013

Co Vám dnes chybělo?

- zatím pouze ochutnávka
- další postup

Chcete něco sdělit nebo se zeptat?

- snad nic
- Nic, protože vše je celkem jasné a srozumitelné...
- Těším se na příště!
- ne

Setkání strategického týmu 16. 5. 2013

Co Vám dnes chybělo?

- snad nic
- doufám nic☺

Chcete něco sdělit nebo se zeptat?

- asi ani ne
- Ne, děkuji, protože vše již bylo řešeno a vysvětleno.
- ne
- asi nic
- ne

Setkání strategického týmu 9. 10. 2013

Co Vám ještě chybělo?

Chcete něco sdělit nebo se zeptat?

Setkání strategického týmu 8. 4 2014

Co Vám dnes chybělo?

Chcete něco sdělit nebo se zeptat?

- ne

Setkání strategického týmu 9. 4. 2014

Co Vám dnes chybělo?

- vlastní soustředěnost

Chcete něco sdělit nebo se zeptat?

- ne

Setkání strategického týmu 23. 4. 2014

Co Vám dnes chybělo?

Chcete něco sdělit nebo se zeptat?

- Bylo to fajn, poznali jsme se více mezi sebou☺, jsem ráda, že jsem se mohla zapojit.

Prezenční listina a sumář týmové práce

	Datum	6.5.13	16.5.13	9.10.13	8.4.14	9.4.14	23.4.14
Jméno	Hodin	3	3,5	4	3	2,5	3
CELKEM	297,5						
Milan Urban	10	x		x	X		
Miloš Sobel	19	x	x	x	x	x	x
MUDr. Marie Novotná	10,5		x	x			x
Ing. Lukáš Hlávka	19	x	x	x	x	x	x
Petra Limberská	13,5	x	x	x			x
Jan Rensa	15,5	x		x	x	x	x
Stanislav Jeřábek	13,5	x	x	x			x
Jan Janoušek	16	x	x	x	x	x	
Petr Matouš	19	x	x	x	x	x	x
Radim Kotyza	12,5	x		x	x	x	
Lenka Aubusová	15,5	x		x	x	x	x
Ing. Jan Hlávka	19	x	x	x	x	x	x
Lenka Vacková	16	x	x	x	x	x	
Pavel Eliáš	19	x	x	x	x	x	x
Jaroslav Marcal	10,5		x	x			x
Bc. Iva Kučerová	15	x	x		x	x	x
Josef Pánek	12,5	x	x		x		x
Ivana Plašilová	15	x	x		x	x	x
MVDr. Dobromila Páleníková	11,5	x			x	x	x
MUDr. Marie Cacková	15	x	x		x	x	x

Při první evaluaci a aktualizaci strategického plánu, která proběhla v prvním čtvrtletí roku 2017, byl znovu ustaven obecní komunitní tým, který se rozhodl řídit se při práci původními pravidly (viz výše). Složení týmu v tabulce na následující straně.

Tým aktualizoval SWOT analýzu, prošel, zhodnotil a zrevidoval návrhovou část strategie a dohodl se na výrazně intenzivnějším postupu při seznamování a zapojování občanů s tímto základním dokumentem.

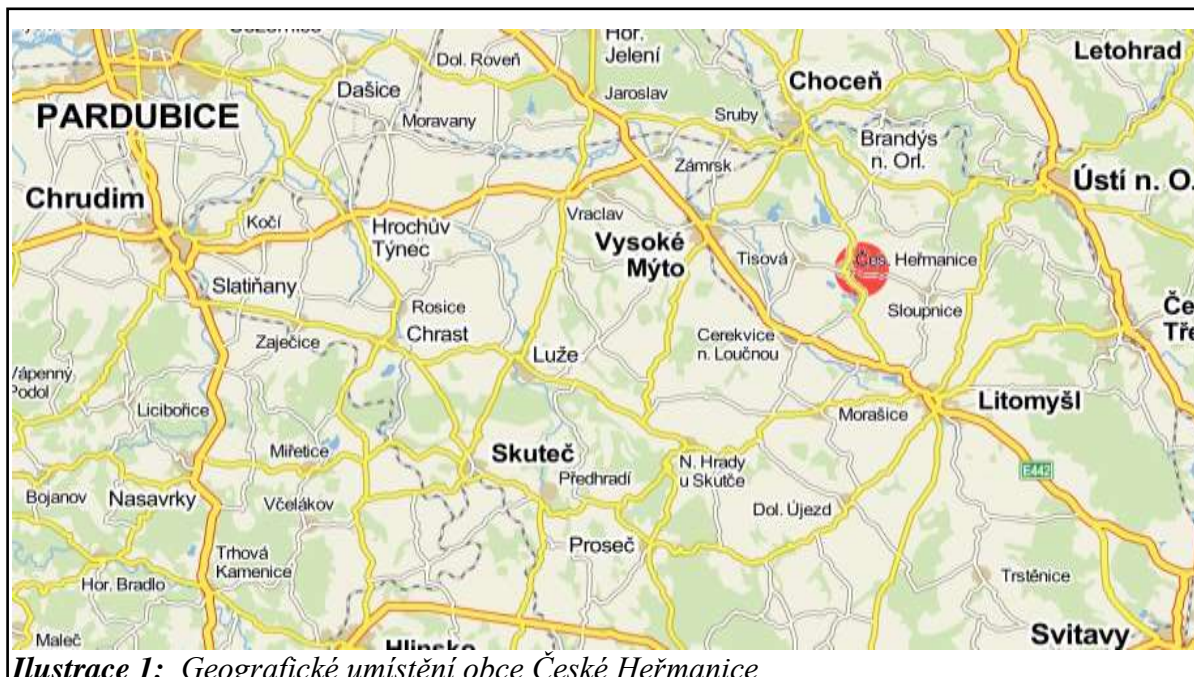
V rámci expertních činností byla aktualizována sociodemografická analýza, doplněn komentář ke SWOT analýze a doplněny návaznosti na vyšší strategie MAS Litomyšlsko a Mikroregionu Vysokomýtsko.

Jméno	Věk	Sektor	Zaměstnání	Zastupitel
Lada Dočkalová	29	V	provozní hosp.	
Stanislav Jeřábek	57	S	živnostník	
Jana Hudečková	51	O	sociální pracovnice	
Ing. Jan Hlávka	64	O	zootechnik/podnikatel	
Michal Šimek	35	O	vývojář jednoúčelových strojů	
Jan Rensa	61	O	důchodce, zootechnik	
Karel Šimek	59	O	zámečník v ZOD	
Lenka Vacková	34	O	operátorka obch. č.	
Iva Plašilová	58	B	pečovatelka	ano
Petr Hudeček	59	O	kuchař	
Radim Kotyza	38	O	vedoucí skladu	
MUDr. Marie Cacková	63	S	lékařka	
Jan Janoušek	57	O	nákupčí zem. podniku	
Iveta Dočkalová	52	B	zaměstnanec obce (zeměd.)	
Pavel Eliáš	43	B	starosta	ano
Ludmila Eliášová	56	B	cukrářka	
Jan Šplíchal	48	B	zaměstnanec obce, zámečník	
MVDr. Josef Cacek	64	B	veterinář	ano
Jindřiška Balcarová	41	B	daňová účetní	ano
Josef Pánek	50	B	svářeč	ano
Petra Limberská	36	O	MD, administrativa	
Milan Urban	82	O	důchodce, vedoucí pošty	
Jaroslava Kafková	49	O	učitelka	
Michaela Flídrová	33	O	učitelka	
Blanka Hrdonková	39	O	sociální pracovnice ÚP	
Bc. Iva Kučerová	30	S	zahradnice	

4. SOCIODEMOGRAFICKÁ ANALÝZA

I. Úvod

Obec České Heřmanice leží v nadmořské výšce 309 m, v Pardubickém kraji uprostřed trojúhelníku tvořeném městy Vysoké Mýto, Choceň a Litomyšl.



Ilustrace 1: Geografické umístění obce České Heřmanice

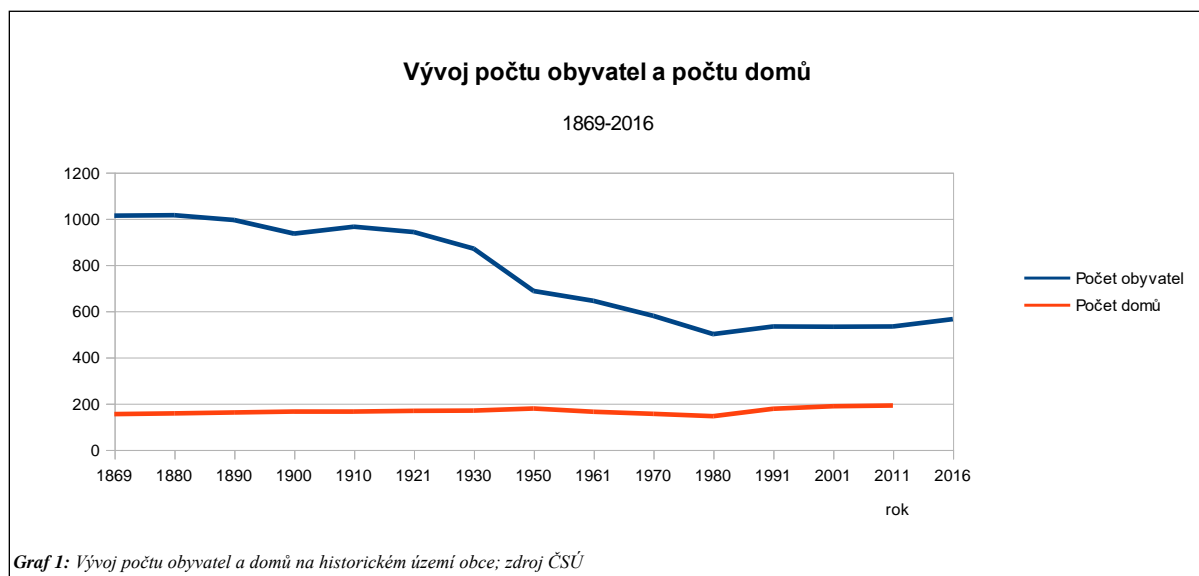
Nejstarší dochovaná písemná zpráva o obci se datuje k roku 1226. Ke konci roku 2012 měla obec 558 obyvatel ve 191 domech. České Heřmanice sestávají ze čtyř částí. V Borové ležící přibližně 2 km na východ od Českých Heřmanic žije v současné době 34 obyvatel. V Chotěšínách, 1,5 km severně, 67 obyvatel a místní část Netřeby 2 km jihovýchodně od Českých Heřmanic má 80 obyvatel.

Půdní fond katastru obce a jejich částí obsahuje celkem 997 ha plochy, rozdělené mimo jiné na 811 ha zemědělských, 62 ha lesních, 73 ha vodních a 14 ha zastavěných ploch. Index ekologické stability krajiny na území katastru obce je roven hodnotě 0,3.

II. Obecná demografie

Pro účely srovnání jsou sociodemografické údaje obce zasazeny dle možnosti datových zdrojů do časových řad a porovnávány s územními celky:

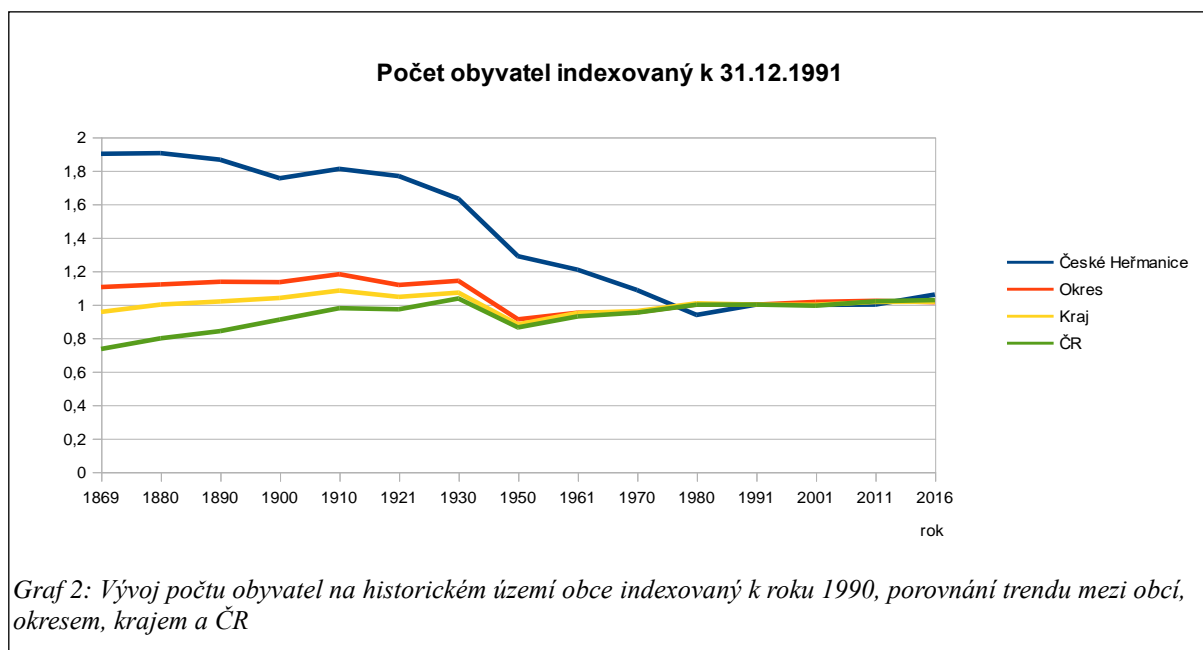
- okres Ústí nad Orlicí
- Pardubický kraj
- Česká republika



	1869	1880	1890	1900	1910	1921	1930	1950
Počet obyvatel	1 013	1 015	994	935	965	942	870	687
Počet domů	154	157	161	165	165	168	169	178
	1961	1970	1980	1991	2001	2011	2016	
Počet obyvatel	644	579	500	533	532	533	565	
Počet domů	164	155	145	177	188	191	-	

Tabulka 1: Vývoj počtu obyvatel a domů na historickém území obce; zdroj ČSÚ

Počet obyvatel ve sledovaném období historicky převážně klesal. Zatímco v roce 1869 žilo na území obce 1 013 obyvatel, pak v roce 1980 to bylo 500 obyvatel, což značí méně než 50%. V posledních letech však vývoj počtu obyvatel zcela změnil svůj trend a vykázal pozitivní saldo přibližně 6%.



Srovnání počtu obyvatel mezi jednotlivými porovnávanými oblastmi bylo provedeno pomocí indexování absolutních hodnot parametrů obce a jednotlivých oblastí. Hodnoty z roku 1991 jsou považovány za 100%. Hodnoty ostatních let jsou uvedeny jako poměr k hodnotě z roku 1991. Tímto způsobem můžeme porovnat vývoj mezi jednotlivými oblastmi bez zkrácení způsobeném rozdílnými absolutními počty.

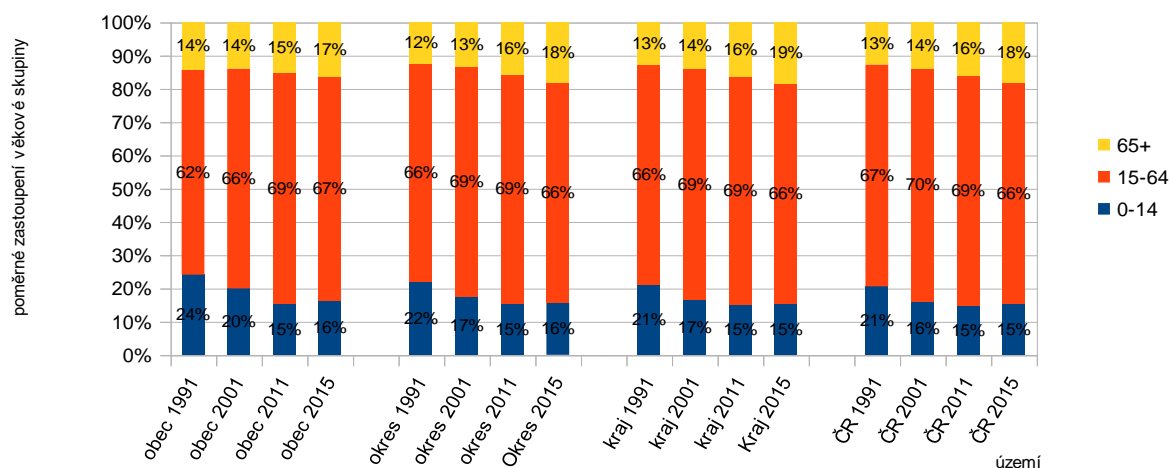
	1869	1880	1890	1900	1910	1921	1930	1950
České Heřmanice	1 013	1 015	994	935	965	942	870	687
Okres	150 395	152 496	154 673	154 328	160 828	152 120	155 436	124 103
Kraj	486 227	508 728	518 094	528 830	551 164	531 909	544 849	448 382
ČR	7 565 463	8 223 227	8 666 456	9 374 028	10 076 727	10 009 480	10 674 240	8 896 086
	1961	1970	1980	1991	2001	2011	2016	
České Heřmanice	644	579	500	533	532	533	565	
Okres	129 516	129 898	136 210	136 150	138 247	139 178	138 038	
Kraj	483 254	488 766	512 573	508 718	508 281	516 411	517 087	
ČR	9 571 531	9 807 696	10 291 927	10 302 215	10 230 060	10 505 445	10 578 820	

Tabulka 2: Vývoj počtu obyvatel na historickém území obce, okresu, kraje a ČR

Zatímco v rámci okresu, kraje i celé republiky počet obyvatel od roku 1869 do roku 1910 setrvale rostl. V Českých Heřmanicích klesal. V průběhu let 1910 až 1950, která zahrnují obě světové války, klesl počet obyvatel v obci i ostatních srovnávaných územních celcích. V rámci okresu, kraje i ČR nastal po roce 1950 mírný růst počtu obyvatel trvající přibližně do roku 1981. V obci počet obyvatel dále klesal, přičemž obrat nastal při sčítání v roce 1991, odkdy počet obyvatel změnil trend a po více než 100 letech opět roste.

Věková struktura obyvatel

1991-2016



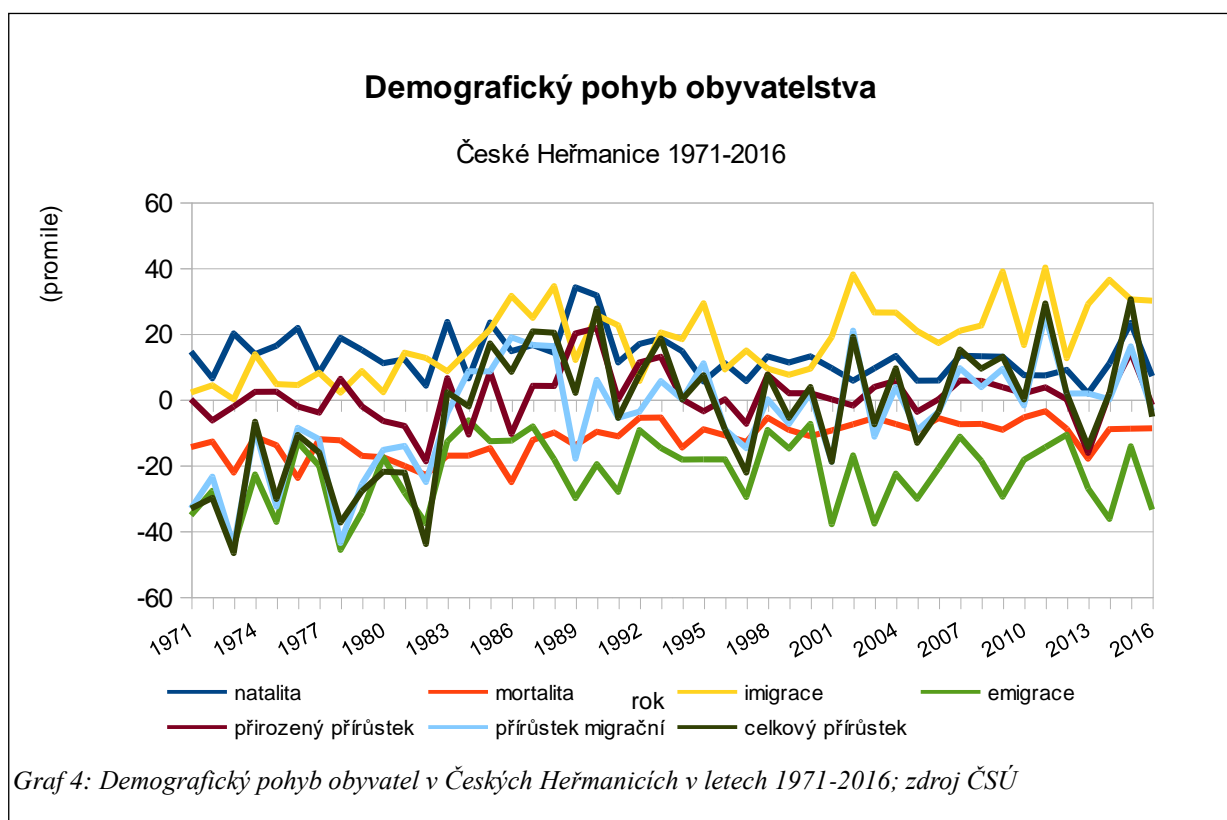
Graf 3: Věková struktura obyvatel obce, okresu, kraje a ČR v roce 1991; zdroj SLDB 1991-2011, veřejné databáze ČSÚ

	0-14	15-64	65+
obec 1991	128	328	76
obec 2001	104	345	73
obec 2011	85	387	85
obec 2015	93	381	94
okres 1991	30 013	89 555	16 910
okres 2001	24 026	95 419	18 349
okres 2011	21 470	95 698	22 010
Okres 2015	21 691	91 182	25 306
kraj 1991	107 469	337 304	64 510
kraj 2001	83 924	351 803	71 449
kraj 2011	77 030	354 670	84 711
Kraj 2015	79 315	341 189	95 645
ČR 1991	2 120 802	6 876 788	1 314 958
ČR 2001	1 621 862	7 170 017	1 414 557
ČR 2011	1 541 241	7 262 768	1 701 436
ČR 2015	1 623 716	6 997 715	1 932 412

Tabulka 3: Věková struktura obyvatel obce, okresu, kraje a ČR v letech 1991, 2001, 2011 a 2015

V Českých Heřmanicích podobně jako ve srovnávaných územních celcích klesl v období 1991-2011 počet obyvatel ve věkové skupině 0-14 let. Pokles byl jak v absolutních počtech, tak v procentním zastoupení v celkovém počtu obyvatel.

Počet obyvatel ekonomicky aktivních mírně vzrostl také jak absolutně, tak v procentním zastoupení. Stejně jako počet obyvatel v ekonomicky neaktivním věku.



	natalita	mortalita	imigrace	emigrace	přirozený přírůstek	přírůstek z migrace	přírůstek celkem	změna území
1971-1980	67	73	23	138	-6	-115	-121	80
1981-1990	88	79	97	91	9	6	15	0
1991-2000	65	52	79	91	13	-12	1	0
2001-2010	51	40	131	130	11	1	12	0
2011-2016	33	32	99	76	1	23	24	0
celkem	304	276	429	526	28	-97	-69	80

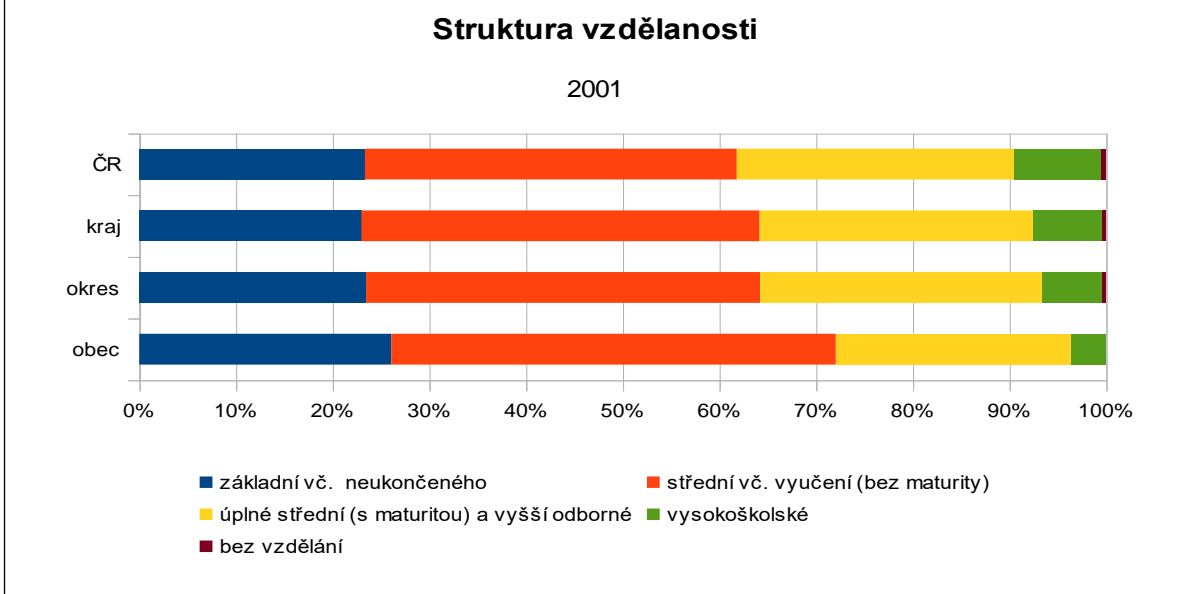
Tabulka 4: Demografický pohyb obyvatel v Českých Heřmanicích v letech 1971-2016; zdroj ČSÚ

Počet obyvatel Českých Heřmanic v letech 1971 až 1980 poklesl díky výrazně zápornému saldu migrace a díky negativnímu saldu přirozeného přírůstku o 121 obyvatel. Ve stejném období se rozrostla obec o místní část Chotěšiny, což způsobilo zvětšení celkového počtu obyvatel o 80.

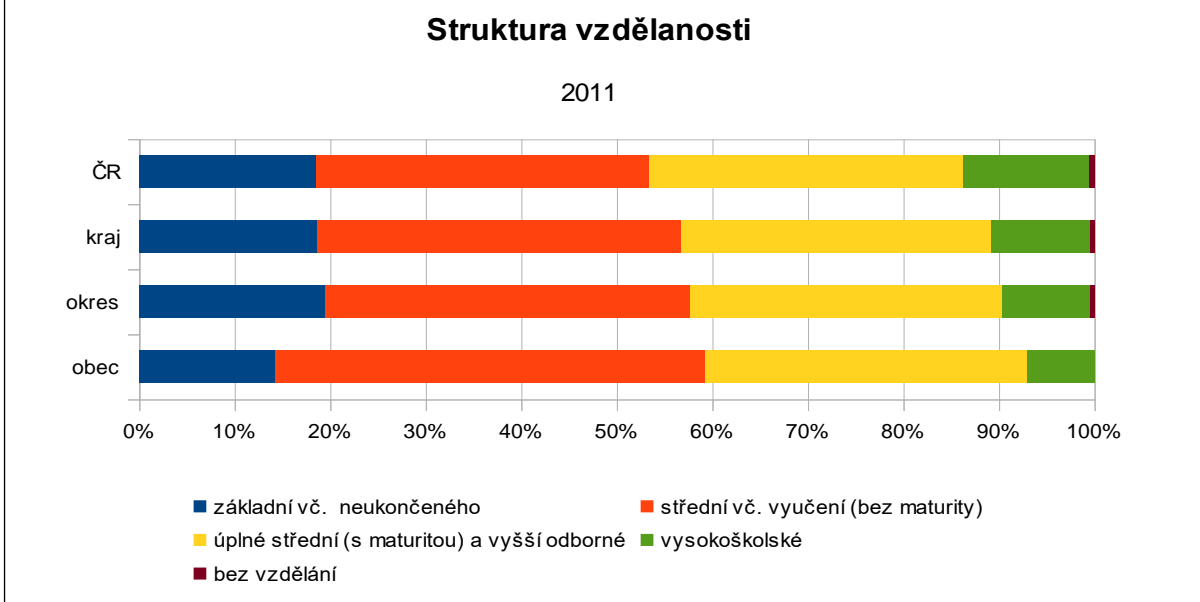
Od roku 1981 do roku 2012 počet obyvatel v jednotlivých desetiletých obdobích setrvale rostl díky kladnému přirozenému přírůstku i díky převážně kladnému saldu z migrace. V posledním sledovaném období vzrostl počet přistěhovalých řádově a významně přispěl ke změně trendu vývoje celkového počtu obyvatel.

III. Vzdělanost

Graf 5: Struktura vzdělanosti v obci, okrese, kraji a ČR v roce 2001



Graf 6: Struktura vzdělanosti v obci, okrese, kraji a ČR v roce 2011



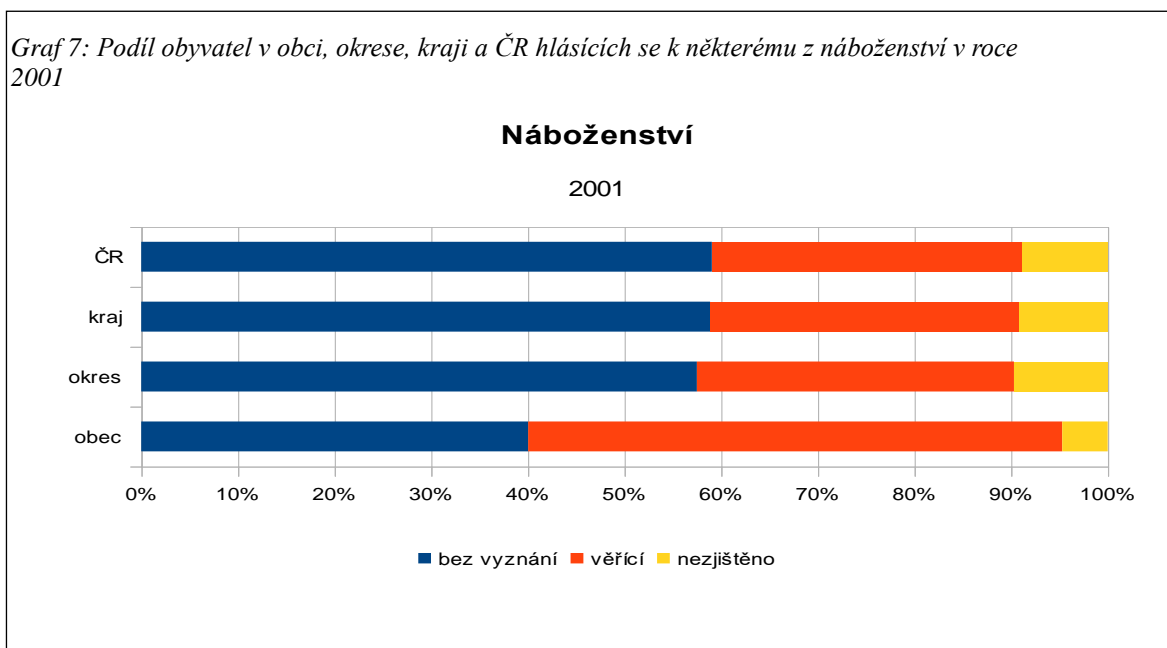
Tabulka 5: Struktura vzdělanosti v obci, okrese, kraji a ČR v letech 2001a11

	2001				
	základní vč. neukončeného	střední vč. vyučení (bez maturity)	úplné střední (s maturitou) a vyšší odborné	vysokoškolské	bez vzdělání
obec	110	194	103	15	0
okres	26 687	46 375	33 171	7 086	446
kraj	96 137	172 362	118 648	29 662	1 673
ČR	1 975 109	3 255 400	2 431 171	762 459	37 932
	2011				
obec	61	192	144	30	0
okres	21 674	42 514	36 414	10 163	513
kraj	77 974	159 784	135 844	43 246	1 911
ČR	1 574 856	2 963 972	2 794 996	1 117 830	47 253

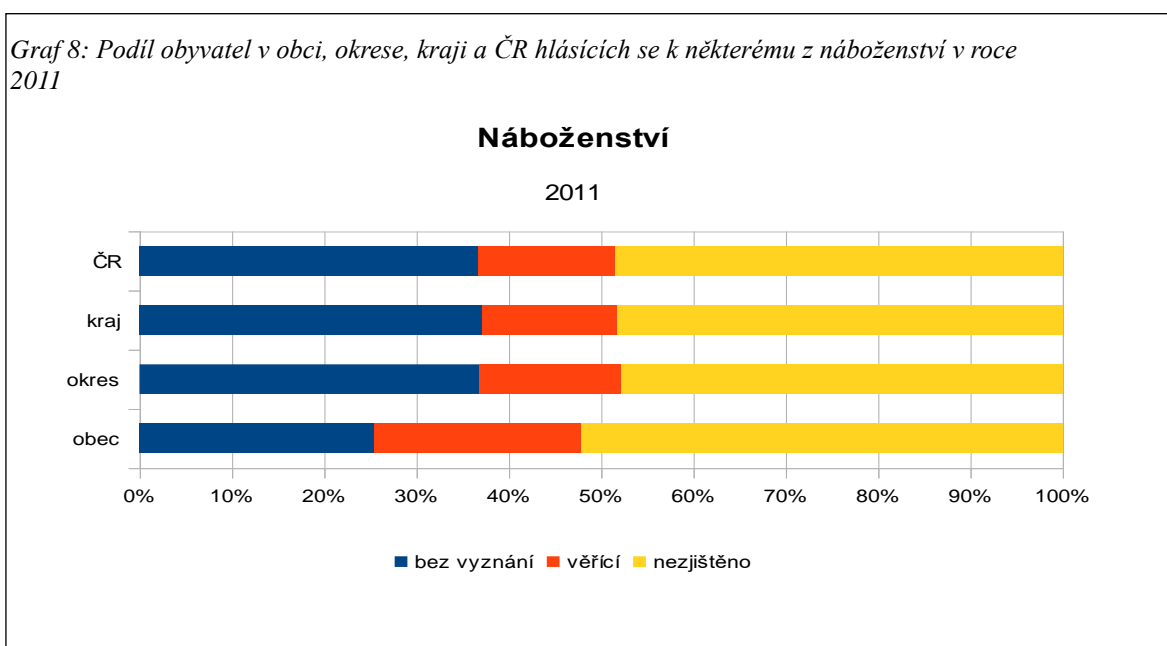
Ve struktuře vzdělanosti došlo na úkor vzdělanostních skupin se základním nebo nedokončeným vzděláním k posílení skupin vyššího středního a vysokoškolského vzdělání. Podíl vysokoškolsky vzdělaných obyvatel se zvýšil na dvojnásobek, podíl obyvatel s ukončeným středoškolským vzděláním zakončeným maturitou se zvýšil o téměř 40%.

IV. Náboženství

Graf 7: Podíl obyvatel v obci, okrese, kraji a ČR hlásících se k některému z náboženství v roce 2001



Graf 8: Podíl obyvatel v obci, okrese, kraji a ČR hlásících se k některému z náboženství v roce 2011



Tabulka 6: Podíl obyvatel v obci, okrese, kraji a ČR hlásících se k některému z náboženství v letech 2001 a 2011

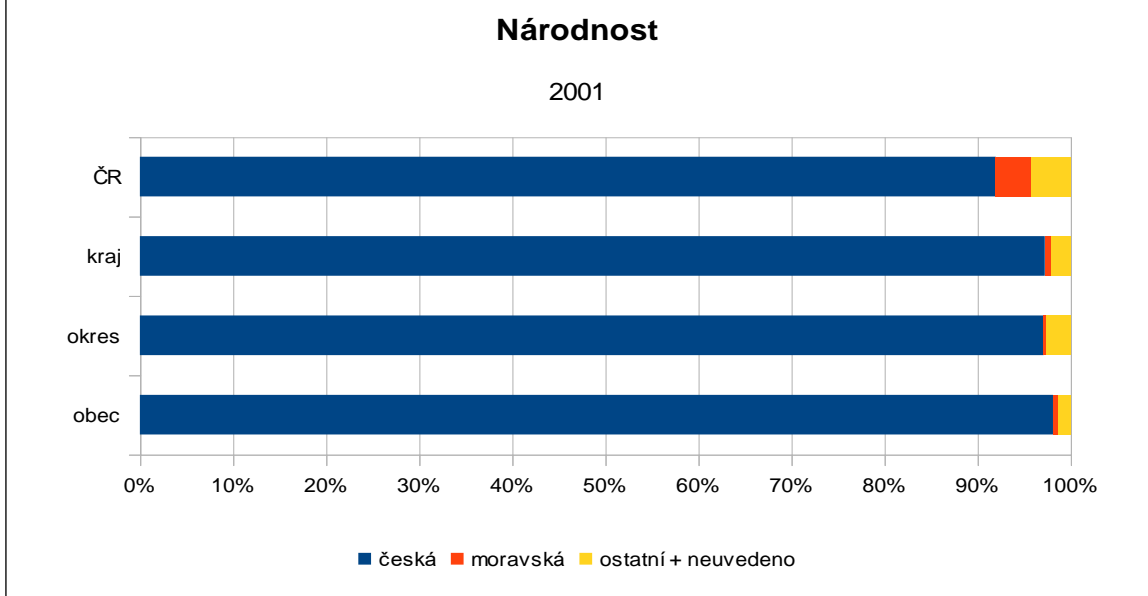
	2001			2011		
	bez vyznání	věřící	nezjištěno	bez vyznání	věřící	nezjištěno
obec	213	294	25	130	114	266
okres	80 148	45 724	13 515	47 172	19 597	61 253
kraj	299 199	162 695	46 387	178 566	70 150	232 034
ČR	6 039 991	3 288 088	901 981	3 612 804	1 467 438	4 774 323

Při sčítání v roce 2011 odmítlo napříč všemi regiony téměř 50% obyvatel uvést svoji příslušnost k církvi. V Českých Heřmanicích poklesl počet obyvatel uvádějících, že jsou bez náboženského vyznání. Velmi výrazně poklesl počet obyvatel hlásících se k některé z církví a nejvýrazněji, více než 10x, vzrostla skupina obyvatel, u kterých nebyl zjištěný vztah k církvi.

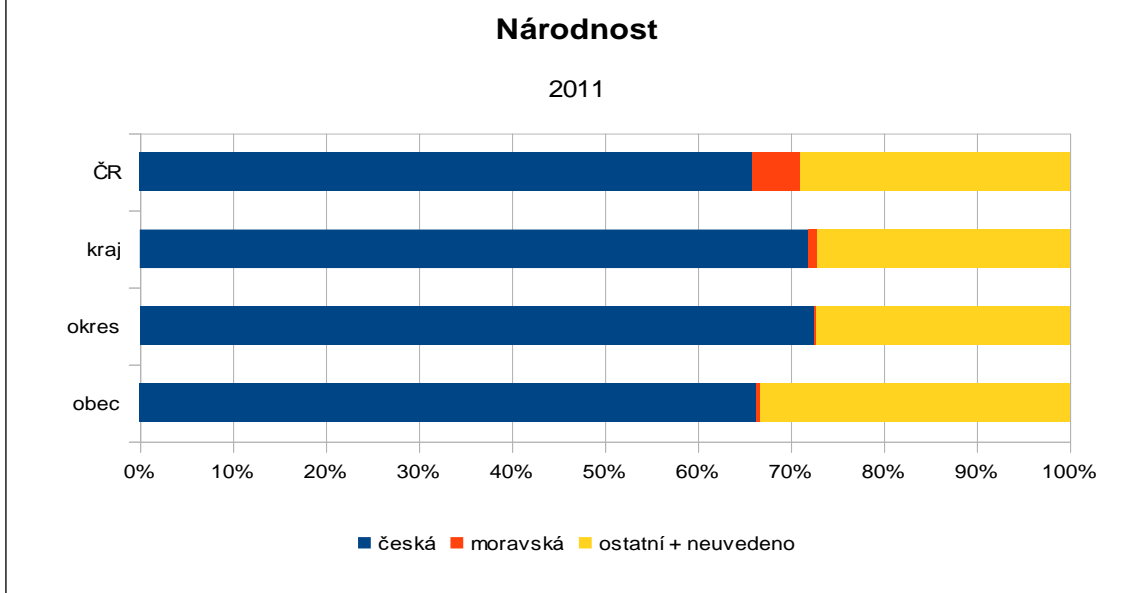
V. Národnostní složení

Při sčítání obyvatelstva v roce 2011 uvedlo svoji národnost méně obyvatel.

Graf 9: Struktura uvedené národnosti v roce 2001; zdroj SLDB 2001



Graf 10: Struktura uvedené národnosti v roce 2011; zdroj SLDB 2011



Tabulka 7: Struktura uvedené národnosti v letech 2001 a 2011; zdroj SLDB 2001

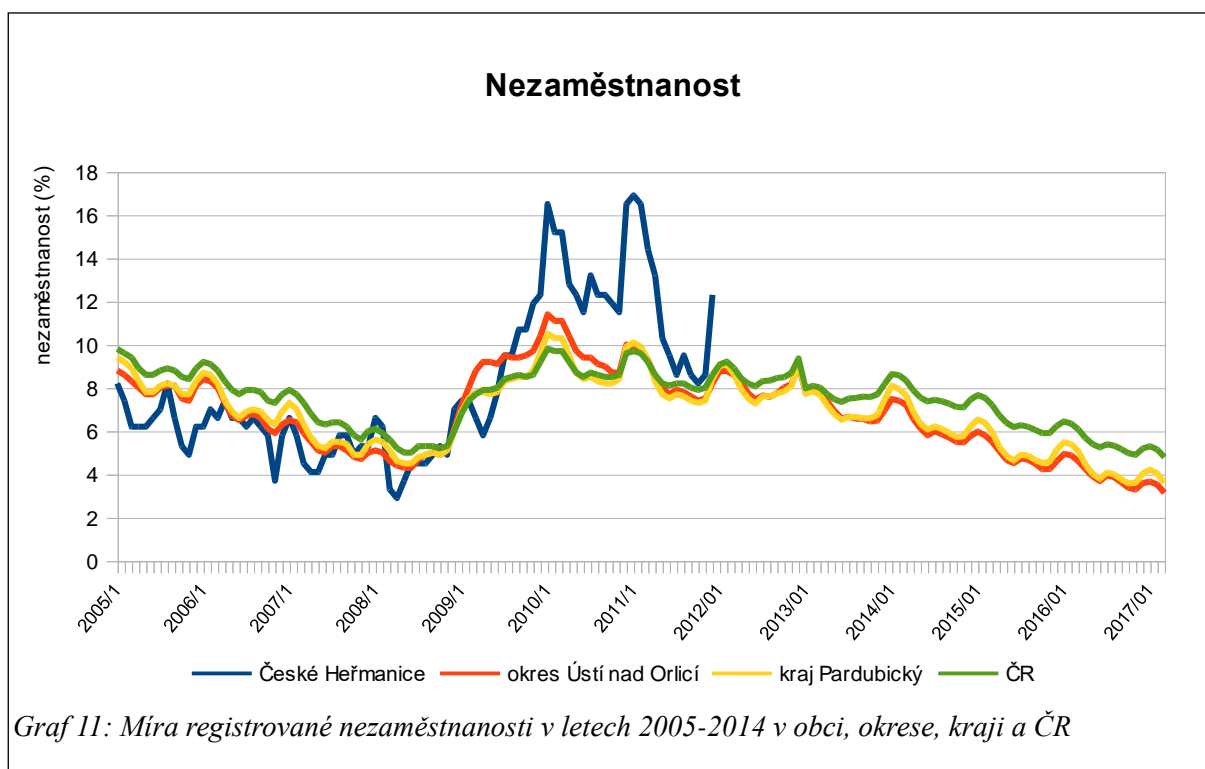
	2001			2011		
	česká	moravská	ostatní + neuveďeno	česká	moravská	ostatní + neuveďeno
obec	519	3	7	352	2	177
okres	134 158	387	3 611	97 845	398	36 752
kraj	489 142	3 132	10 763	362 436	4 514	137 061
ČR	9 249 777	380 474	426 982	6 732 104	522 474	2 967 280

VI. Nezaměstnanost

Časový průběh míry nezaměstnanosti v Českých Heřmanicích kopíruje trendy v ostatních srovnávaných územích jak v sezónnosti, tak v rámci hospodářského cyklu. V Českých Heřmanicích byl rozptýl hodnot vyšší než v ostatních sledovaných územních celcích. V období nízké nezaměstnanosti byla nezaměstnanost v Heřmanicích nižší a v období vyšší nezaměstnanosti výrazně vyšší oproti okresu, kraji i republikovému průměru.

V roce 2012 došlo v souvislosti se změnou řízení Úřadů práce a v souvislosti s úspornými opatřeními ve státní správě k omezení podrobnosti údajů o nezaměstnanosti. Z tohoto důvodu obsahuje počínaje rokem 2012 graf pouze data za okres, kraji a republiku.

Odvozením současného stavu na základě předchozích let, věkové a vzdělanostní struktury se lze domnívat, že míra registrované nezaměstnanosti na úrovni okolo osmi procent je hraniční, kdy při poklesu pod tuto hodnotu začne rychle klesat nezaměstnanost v obci. Při růstu průměrné míry nezaměstnanosti v rámci okresu nad osm procent poroste nezaměstnanost v obci velmi výrazně nad tuto hodnotu.



VII. Vybavenost obce

Obyvatelé obce mohou využít služeb pošty, mateřské a málotřídní základní školy pro první stupeň, knihovny s veřejným bezplatným přístupem k internetu. V rámci sportovních aktivit lze využívat tělocvičnu, fotbalové hřiště a antukový kurt a centrum volnočasových aktivit. V obci je kostel s vlastní farností, hospoda, prodejna smíšeného zboží a kulturní dům se společenským sálem pro 360 osob.

V obci je funkční vodovod a kanalizace. Obec je plynofikována.

VIII. Dopravní obslužnost

Obec má dobré silniční napojení na bývalé okresní i stávající krajské město, jakož i na města v blízkém okolí. V Českých Heřmanicích je autobusová zastávka meziměstských spojů.

Železnice je dostupná v nedalekých městech Vysoké Mýto, Choceň a Ústí nad Orlicí.

IX. Krajina a nemovitě kulturní památky

Krajina

Index ekologické stability (KES) Českých Heřmanic je 0,3.

KES – Koeficient ekologické stability je definován jako poměr ploch tzv. stabilních a nestabilních krajinných prvků.

Stabilní prvky	Nestabilní prvky
Lesní půda	Orná půda
Vodní plochy a toky	Antropogenizované plochy
Trvalý travní porost	Chmelnice
Pastviny	
Mokřady	
Sady	
Vinice	

Hodnoty koeficientu jsou interpretovány následovně:

KES \leq 0,1 území s maximálním narušením přírodních struktur, základní ekologické funkce musí být trvale nahrazovány technologickými zásahy

0,1 < KES ≤ 0,3 území nadprůměrně využívané, se zřetelným narušením přírodních struktur, základní ekologické funkce musí být soustavně nahrazovány technickými zásahy

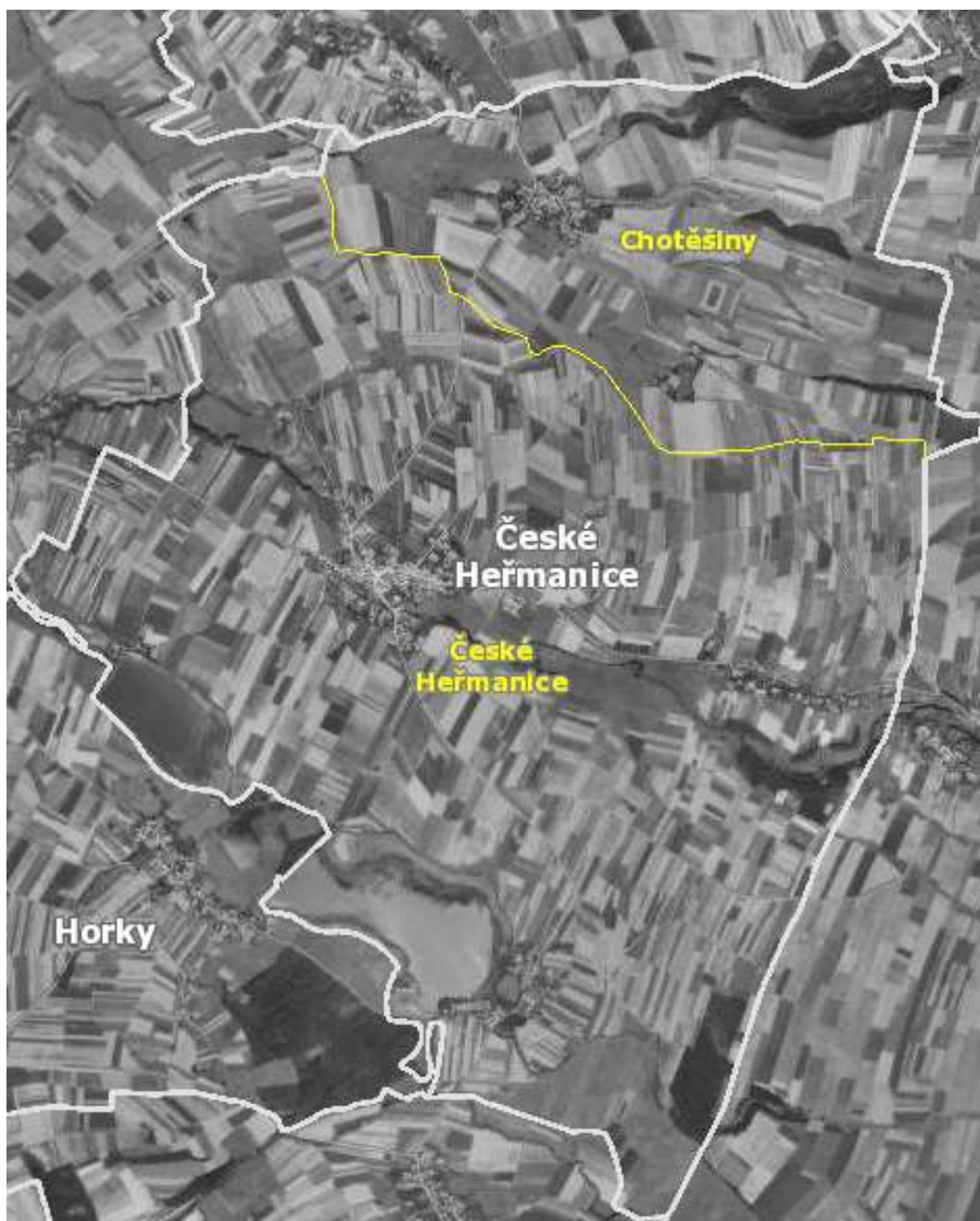
0,3 < KES ≤ 1,00 území intenzivně využívané zejména zemědělskou velkovýrobou, oslabení autoregulačních pochodů v ekosystémech způsobuje jejich značnou ekologickou labilitu a vyžaduje vysoké vklady dodatkové energie

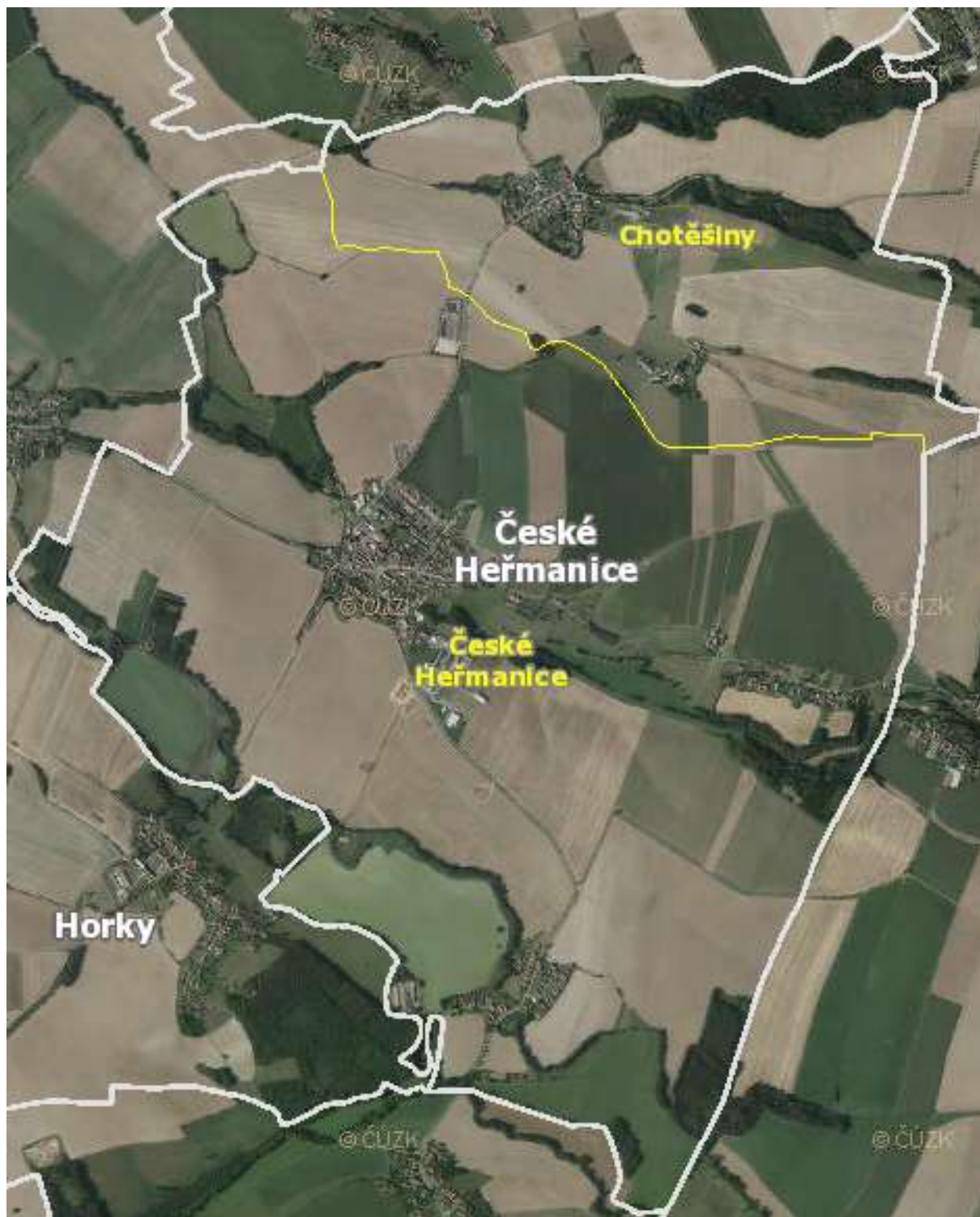
1,00 < KES < 3,00 vcelku vyvážená krajina, v níž jsou technické objekty relativně v souladu s dochovanými přírodními strukturami, důsledkem je i nižší potřeba energo-materiálových vkladů

KES ≥ 3,00 přírodní a přírodě blízká krajina s výraznou převahou ekologicky stabilních struktur a nízkou intenzitou využívání krajiny člověkem.

Na následujících dvou leteckých snímcích je vidět stav krajiny katastrů obce a její změny v průběhu cca 55 let. První černobílý snímek je z roku 1954, druhý z roku 2010.

Zdroj: www.cenia.cz (MŽP)





Nemovitě kulturní památky

Evidenční číslo	Název památky	Místní část
20369 / 6-3830	<p>Kostel sv. Jakuba Většího</p> <p>Kostel z doby kol. r. 1547 (zachována věž), výrazně stavebně upravovaný v letech 1720-1733 za Kostků z Postupic, je hodnotným dokladem regionální barokní architektury a významným dokladem pro dějiny obce. Pohledová dominanta obce.</p>	České Heřmanice
34712 / 6-3848	<p>Sýpka</p> <p>Zděná patrová barokní sýpka z doby kol. r. 1765, součást vrchnostenského hospodářského dvora, v náročné architektonické úpravě s výrazně dynamicky tvarovanými štíty. V interiéru zachovaná původní dřevěná sýpková konstrukce.</p>	České Heřmanice
20845 / 6-3847	<p>Venkovská usedlost, s omezením: bez hospodářské budovy</p> <p>Zachovalá část původní venkovské usedlosti s klasicistním obytným stavením z r. 1837, s rekonstruovanou štukovou dekorací štítu, představuje hodnotný příklad lidové architektury, dokumentující užívání tradičních stavebních konstrukcí a materiálů.</p>	České Heřmanice

X. Struktury vzdělávání a občanské společnosti

331 – Příspěvková organizace

IČ

Základní škola České Heřmanice

České Heřmanice 50

72088591

Mateřská škola České Heřmanice

České Heřmanice 50

72088613

706 – Spolek

Ochránci přírody katastrálního území České Heřmanice a Chotěšiny

České Heřmanice 104

26991675

TJ Sokol České Heřmanice, z.s.

České Heřmanice 119

47503050

Komunitní škola České Heřmanice, z.s.

České Heřmanice 120

02429772

736 – Pobočný spolek

SH ČMS - Sbor dobrovolných hasičů České Heřmanice

České Heřmanice 140

61238244

SH ČMS - Sbor dobrovolných hasičů Netřeby

České Heřmanice, Netřeby 37

61238147

Sbor dobrovolných hasičů Chotěšiny

České Heřmanice, Chotěšiny

61238457

Zaniklo:

Místní skupina ČČK České Heřmanice

České Heřmanice 65

Neformální skupiny bez IČ

ČAS 55+ neformální skupina aktivních lidí 55+

5. SWOT ANALÝZA KOMUNITNÍHO TÝMU

SWOT analýza komunitního týmu vznikla metodou brainstormingu v průběhu úvodních setkání týmu a je sloučena s hesly z úvodního komunitního workshopu obce, která jsou uvedena v druhé části každého oddílu pod přerušovanou čarou. SWOT analýza je členěna do oddílů, které jsou opatřeny nadpisem. Některá hesla se v relevantních oblastech opakují. V závorkách počty preferenčních hlasů.
[Hesla aktualizované SWOT \(2017\) modře.](#)

S - Silné stránky	W - Slabé stránky	O - Příležitosti	T – Hrozby
KOMUNITA OBČANŮ - MÍSTNÍ IDENTITA - CELOŽIVOTNÍ UČENÍ			
Nekrade se tu (1)	Akce jsou, ale lidi na ně nechodí	Zlepšení mezilidských vztahů v obci (4)	Odchod mladých (1)
Zdravé jádro občanů	Vzájemná komunikace mezi spolky a organizacemi	Zlepšit vztahy mezi místními částmi (1)	Zavření ZŠ/MŠ
Obec je schopna se sejít při společné akci (200-300 lidí)	Příprava dětí před vstupem do školy (1)	Rozšíření spolků	Nepřizpůsobiví občané
Aktivní farnost	Lidé dávají děti do školy jinač	Objevení místní identity obce	
Cvičení dětí (1)	Výuka v ZŠ	Komunitní škola (3)	
Dobrá MŠ	Kvalita vzdělávání v MŠ, ZŠ (7)	Kurzy cizích jazyků pro dospělé	
Historie obce		Kurzy počítačů pro dospělé	
Kostel – škola – hospoda		Mimoškolní akce pro děti o prázdninách (1)	
Chod spolků		Lepší prezentace školy	
Hasiči		Více míst ve školce	
Fungující spolky (1)		Lepší provoz (hodiny) ve školce	
Společensko-kulturní život		Provoz školky o prázdninách	
Obec se rozrůstá		Vybudování víceúčelové klubovny (1)	

	<p>Chybí „místo setkávání“ před hospodou (6)</p> <p>Chybí venkovní posezení u hospody (3)</p> <p>Chybí místo setkávání pro ženy (2)</p> <p>Chybí mateřské centrum -> zastřešené (2)</p> <p>Chybí místo setkávání pro matky s dětmi (1)</p> <p>Chybí místo setkávání pro seniory (1)</p> <p>Chybí prostory pro setkávání seniorů (1)</p> <p>Málo kulturního vyžití (poř. zájezdů) (3)</p> <p>V centru volnočasových aktivit chybí prvky pro větší děti (2)</p> <p><i>Málo aktivit pro - náctileté</i></p> <p>Málo mimoškolních aktivit pro děti (1)</p> <p>Vztah lidí k obci (2)</p> <p><i>Netřebí se cítí „utlačené“</i></p> <p><i>Mládež nezdraví</i></p> <p><i>Mládež na motorových vozidlech bez ŘP</i></p> <p>Víc dětí ve škole (1)</p> <p><i>Rodiče posílají děti do školy jinam</i></p>	Zainteresovat lidi do různých aktivit	
KVALITA ŽIVOTA - SLUŽBY – INFRASTRUKTURA			
Obchod	Veřejné WC (1)	Sociální sounáležitost v obci (služby seniorům) (1)	Zrušení pošty

Dobré spojení do měst	Pošta otvírací doba	Vybudování kruhového objezdu na návsi	Doprava při ucpané R35
Fotbalové hřiště	Hospoda	Omezit rychlost od Sloupnice do Heřmanic	
Víceúčelové hřiště	Není kvalitní pokrytí mobil. signálem tlf.	Dopravní značka „Pozor chodci“	
Tělocvična	Malá konkurence poskytovatelů internetu	Chodník ke hřbitovu	
Knihovna + internet	Zaniklý přechod na náměstí	Přechod před OÚ	
Sál K.D.	Chybí parkovací místa u fotbalového hřiště	Zlepšení veřejného osvětlení	
Veterinární ambulance	Sociální zařízení u centra volnočasových aktivit	Parcely pro novou výstavbu domů (2)	
Do přidružených obcí jezdí pekař	Nejsou stavební parcely (6)	Rekonstrukce KD (záchodů)	
Zlepšila se přehlednost na křižovatce	Nepřibývají pracovní příležitosti	Vybudování víceúčelové klubovny (1)	
Výstavba na nové ulici	Chybí více relaxačních zón jako míst setkávání (2)	Zlepšení místního rozhlasu	
Drobné sakrální stavby (opravené)	Chybí centrum pro děti, dětské hřiště (1)	Zlepšení dopravní bezpečnosti (3)	
Hřbitovy	Pošta (2)	Obecní sociální péče o seniory (2)	
Občanská vybavenost	Služby	Byty sociální (1)	
Křižovatka cest Lit <-> Choc, V.M. – Č.T.	Chodníky	Byty startovací	
		Byty pro seniory	
		Využívání místních produktů (1)	
		Probíhající KPÚ (1)	
		Využívání veřejného prostoru	

		v intravilánu jednotlivých obcí (MČ)	
	Špatná provozní doba České pošty (6)	Nainstalovat informační radary (1)	
	Špatná pokladní doba na poště (2)	Rozšířit veřejné osvětlení (3)	
	Často zavřené pohostinství (6)	Více míst ve školce	
	Hospoda nefunguje	Lepší provoz (hodiny) ve školce	
	Složitá a nedostatečná dostupnost zdravot. služeb spojená s většími náklady (4)	Provoz školky o prázdninách	
	Chybí zajištění pečovatelské služby (1)		
	Chybějící sociální zařízení u centra volnočasových aktivit (6)		
	Chybí sociální zařízení na uč. hřišti (1)		
	Zázemí na fotbalovém hřišti		
	Chybí lavičky po obci		
	Chybí lavičky v místních částech		
	Oprava podlah hasičské zbrojnice v Chotěšínách		
	Špatně ozvučení obce (rozhlasu není rozumět) (3)		
	Tříští se zvuk rozhlasu (1)		
	Znělka v obecním rozhlase (1)		

**Špatný stav
chodníků (nebo
nejsou) (6)**

**Není chodník na
hřbitov (1)**

**V Netřebí jsou
špatné chodníky (4)**

**Chybí chodníky
v úzkých místech
(2)**

**Území + chodník
před přídr. výr. (1)**

**V Chotěšínách
chybí chodníky (1)**

**Přechod u školy
není označen (4)**

*Přechod pro chodce
u OÚ*

*Nedostatečná
dopravní obslužnost*

*Není označený
nástup u autobusové
zastávky*

**Špatný stav cesty
kolem
evangelického
hřbitova (1)**

*Oprava obecní silnice
Netřebí – Sloupnice*

*Oprava silnice
k Horkám – nutná!*

Chybí polní cesty

**Nedodržování
povolené rychlosti
v obci (6)**

**Přílišná zatíženost
místních
komunikací
kamiony (5)**

**Bezpečnost kvůli
projíždějícím
kamionům (1)**

	<p>U dětského hřiště – stálé projíždění aut – průjezd zakázán (3)</p> <p>Zrcadlo u Doskočilových a u autoopravny (2)</p> <p><i>Nebezpečné místo v zatáčce u Lichtenberků</i></p> <p>Špatné osvětlení (2)</p> <p><i>Veřejné osvětlení u knihovny (nesvíí 3 měsíce)</i></p>		
ŽP - KRAJINA - ENERGETIKA - ZEMĚDĚLSTVÍ – ODPADY			
Územní – urbanistická sevřenost všech obcí	Topení tuhými palivy +	Pozemkové úpravy (2)	Povodně/ záplavy (3)
Příroda v okolí obce	Listí a květy z bříz padají na hřiště	Zlepšení povrchu cest v extravilánu (1)	Zanesení potoka
Nově osázené náměstí	Poškození polních cest těžkou technikou	Dálnice	Přestálé stromy (možnost zlomení – úrazů)
ČOV (1)	Odvoz tříděného odpadu	Sběrný dvůr (2)	Dálnice
Poloha obce (1)	Využitelnost vodních ploch	Nakládání s bioodpadem (1)	Znehodnocení přírodních zdrojů (půda, voda, ovzduší) (6)
Relativní klid		Využití přírodních zdrojů energie	Bleskové lokální záplavy (1)
		Obnovitelné zdroje energie (solary, ... vítr)	Zdroje pitné vody
		Údržba zeleně	
		Výsadba lesa Na Podšvábí	
		Rybníky (aby nebyly všechny chovné)	

		Probíhající KPÚ (1)	
	<p>Protipovodňová ochrana – nedostatečná (4)</p> <p>Není dořešeno protipovodňové opatření (2)</p> <p>Špatně funguje kanalizace (letí splašky do potoka) (2)</p> <p>Zanesený potok (1)</p> <p>Není možno využívat místní rybníky k rekreaci (1) Chybí rybník s čistou vodou Zimní údržba</p> <p>Lípy u OÚ (než začnou být nebezpečné) (2)</p> <p>Znečištěné obecní cesty (ZD)</p> <p>Pálení „tuhými palivy“ (znečištění ovzduší)</p> <p>Pohyb volně pobíhajícího dobytka po místních komunikacích (1)</p> <p>Pejskaři (psi) znečišťují obec</p> <p>Chybí pytlíky na psí výkaly</p>	<p>Využití sluneční energie pro obec (2)</p> <p>Víc kontejnerů na tříděný odpad (2)</p> <p>Učit lidi třídit odpad (1)</p> <p>Dořešit kanalizační vpusti (1)</p>	
SPRÁVA OBCE - FINANCE - PODNIKÁNÍ - TURISTIKA - PREZENTACE OBCE			
Schopný starosta	Informace se nedostanou ke všem občanům	KD – využití (3)	Sál... musí si na sebe vydělat
Prapor a znak obce	Malý turistický ruch	Ubytování pro turisty (3)	Nedostatek financí na údržbu majetku

<p>Web strany</p> <p>Aktuálnost web stran obce</p> <p>Vybavení obecního zpravodaje „Heřmánku“</p> <p>Výrobce keramiky</p> <p>Dobré nápady starosty (1)</p>	<p>Pracovní příležitosti</p> <p>Oprava špýcharu</p> <p>Komunikace mezi zastupitelstvem a občany</p>	<p>Zpřístupnění kostela na prohlídku</p> <p>Vybudovat raritu, turistickou zajímavost</p> <p>Naučná stezka</p> <p>Napojení cyklostezek</p> <p>Prezentační předměty obce</p> <p>Publikace o obci</p> <p>Zapojení obce do soutěží</p> <p>Příspěvky dalších občanů na web</p> <p>Využití stávajícího prostoru pro ubytovnu</p> <p>Opuštěná fara</p> <p>Pracovní příležitosti (1)</p> <p>Církevní restituce</p> <p>Budovy v majetku obce</p> <p>Turistika</p> <p>Cyklostezky</p>	<p>Spadne opuštěná fara</p> <p>Vybydlená obydlí</p> <p>Nepodpora obcí státem</p>
	<p>Chybí stezky pro pěší turistiku (naučné stezky) (5)</p> <p>Rozhodování o větších investicích (3)</p> <p>Propagace obce (chybí publikace o obci) (2)</p> <p>Malá informovanost obyvatel (1)</p>	<p>Zakoupit pozemek pro hřiště, herní aktivity v Netřebí (5)</p>	

	<p>Zvony, hodiny na kostele – nefunkční (1)</p> <p>Dolní ul. – dům po Romech (1)</p> <p>Rozmáhá se „odstrojování“ aut</p>		
--	---	--	--

Komentář ke SWOT analýze

SWOT analýza ukázala nutnost zlepšení mezilidských vztahů, vztahu lidí k obci i vztahu místních částí mezi sebou včetně věnování dostatečné pozornosti možnostem a vybavenosti v místních částech. Výrazný důraz dala SWOT analýza na vzdělávání dostupné pro všechny a jeho kvalitu. Jak zřízení komunitní školy pro všechny, tak atraktivnější ZŠ může být protiváhou nabídky škol ve městech v okolí. Důležité je věnovat pozornost možnostem volného času teenagerů včetně jejich vedení. Obecní komunita a její cílové skupiny potřebují místo setkávání, stejně tak se nedostává míst setkávání venkovních, která by zkvalitnila veřejný prostor obce. Zapojení komunity do důležitých rozhodování by zlepšilo soudržnost obce. Jako největší ohrožení jsou vnímány povodně, extravilánu a prostupnosti krajiny by měly pomoci komplexní pozemkové úpravy. S ohledem na průjezdní silnici se jeví důležitá dopravní bezpečnost v obci. Mezi příležitostmi SWOT analýza řadí i efektivnější využití kulturního domu a možnost ubytování v obci, ve vztahové oblasti pak zvyšování sociální soudržnosti v obci.

SWOT analýza týmu při aktualizaci strategie ocenila fungující spolky v rostoucí obci, avšak tým jako značně slabou stránku označil kvalitu vzdělávání a přístup ke komunitě občanů obce v mateřské a základní škole. Chybí stavební parcely a relaxační zóny jako místa setkávání. Jako ohrožení je vnímána doprava při ucpané silnici R35. Z toho vyplývá příležitost dále zlepšovat dopravní bezpečnost ve všech místních částech. Příležitostí je také obecní sociální péče o seniory včetně sociálních bytů. Zlepšit by se měla komunikace mezi zastupitelstvem a občany, možná by pomohlo masivnější zapojování občanů do kreativních návrhů akcí a aktivit ve veřejném prostoru ve formě facilitovaných setkání.

V obci probíhají komplexní pozemkové úpravy, avšak jako hrozba je vnímáno znehodnocení přírodních zdrojů obce, zejména ovzduší, vody, včetně nedostatku pitné vody, a půdy necitlivým hospodařením, jenž může vést k bleskovým záplavám.

Názory dětí v místní základní škole:

Obecní koordinátorka Lenka Vacková v rámci strategie oslovila i děti v základní škole

Co se vám líbí v Českých Heřmanicích?

Tělocvik (1. třída)

Aby nebyly kolem domu odpadky (1. třída)

Že se v pátek koukáme na televyzy (1. třída)

Kostel (2. třída)

Jarmark (2. třída)

Máme opravenou školu a je v ní teplo. (2. třída)

Nová ulice a škola (2. třída)

Že tady v Českých Heřmanicích je čisto. (2. třída)

Líbí se mi to, že se tu pořádají výstavy. (5. třída)

Líbí se mi že je tu hodně akcí. (5. třída)

Nejvíc se mi líbí škola a hospoda proto že jsou tam zasázeny růže, stromy a keře. (5. třída)

Co byste chtěli změnit v Českých Heřmanicích?

Chtěl bych zůstat ve družině (1. třída)

Trošku upravit silnici (2. třída)

Čističku aby tekla čistá voda a ne špinavá. (2. třída)

Aby lidi neházeli někam do přírody (2. třída)

Aby kolem kontejnerů nebylo tolik nepořádku. (5. třída)

Nemusel by být rozvodněný potok při potopách. (5. třída)

Aby tady byl hotel, chalupi a plavák. (5. třída)

Co vám vadí ve škole?

Je málo hodin tělesné výchovy. (2. třída)

Učení (2. třída)

Že se bouchají děti (2. třída)

Nic. (2. třída)

Nic (2. třída)

Nic (5. třída)

Mohla by být delší malá přestávka. (5. třída)

Angličtina mě vadí ve škole. (5. třída)

6. AUDIT ZDROJŮ OBCE ČESKÉ HEŘMANICE

Jaké jsou klíčové strategické zdroje pro České Heřmanice?

	A	B	C	D	E	F
	Zeměpisná poloha	Lidský potenciál	Vybavenost obce	Rozvoj podnikání	Prezentace obce	Financování
1	Poloha (2)	Obyvatelé obce (2)	Vybavenost (2)	Zaměstnanost (2)	Prezentace obce (ocenění, starosta) (2)	Využívání finančních zdrojů (dotace, daně, firmy...) (1)
2	Poloha obce (2)	Lidské zdroje – zájmové skupiny (1)	Služby (1)	Rozvoj soukromého podnikání (2)	Kulturní a společenské možnosti (1)	Přísun a čerpání zdrojů (fin.) z kraje a projektů EU (1)
3	Životní prostředí a okolní krajina (1)	Zapojení mladých lidí do života obce (2)	Inženýrské sítě (1)		Historie, tradice (1)	
4		Aktivita obce (1)	Územní plán (1)			
5	Katastry obce po komplexních pozemkových úpravách	Spolupráce občanů se samosprávou – vzájemná informovanost obec – občan (1)				

Komentář k auditu zdrojů

Nejvýznamnějším strategickým zdrojem obce jsou lidé zapojení do veřejného prostoru, vztahy mezi nimi spolu s kvalitní informovaností – 7 preferenčních hlasů. Dalšími významnými zdroji jsou poloha a životní prostředí (5) a vybavenost obce s kvalitním územním plánem (5). Rozvoj podnikání v obci (4) a její prezentace navenek (4) spolu souvisejí sice nepřímou, ale nesou ambice zvýšení návštěvnosti obce a turistické možnosti. Šestáým strategickým zdrojem obce jsou označeny finance (2), zejména využívání všech finančních zdrojů.

Při aktualizaci 2017 byl týmem zdůrazněn vliv komplexních pozemkových úprav a audit zdrojů doplněn v části **Zeměpisná poloha** heslem „Katastry obce po komplexních pozemkových úpravách“, které by měly lépe umožnit rozvojové aktivity.

7. STRATEGICKÉ PRIORITY

Vize České Heřmanice

České Heřmanice, Borová, Chotěšiny a Netřeby jsou živící, atraktivní, duchem mladá, soběstačná a soudržná obec, která se stále rozvíjí.

Jsou učící se obcí nabízející různé způsoby vzdělávání pro všechny, čerpající z historie a místní identity.

Obec podporuje služby a zajišťuje infrastrukturu ve veřejném zájmu. Je efektivně spravována se zapojením občanů.

České Heřmanice, Borová, Chotěšiny a Netřeby jsou čisté, zelené a bezpečné.

Priorita 1

KOMUNITA OBČANŮ – MÍSTNÍ IDENTITA – CELOŽIVOTNÍ UČENÍ

Prostřednictvím činnosti spolků a organizací v obci jsou zlepšovány mezilidské vztahy.

Je podporováno rozšiřování činnosti komunitní školy.

Jsou vytvářeny podmínky pro udržení ZŠ a MŠ v obci.

Jsou zlepšovány vztahy mezi místními částmi obce.

Jsou vytvářeny prostory pro setkávání.

Je budován systém aktivního komunitního zapojení občanů.

Opatření 1.1

Zajišťovat provoz školky dle potřeb rodičů (denní doba i prázdniny).

Opatření 1.2

Motivovat občany pro práci s mládeží.

Opatření 1.3

Hledat způsoby zapojení občanů s cílem zlepšení jejich vztahu k obci.

Opatření 1.4

Pokračovat soustavně ve vedení kroniky obce.

Opatření 1.5

Zapojovat občany a zájmové skupiny do kreativního návrhu jednotlivých rozvojových záměrů městyse.

Evaluační poznámky

Ad 1.1: Denní doba řešena dle schůzky s rodiči, v letních prázdninách je 5 týdnů školka zavřena, KŠ pracuje s dětmi po dobu zavřené MŠ (2 týdny příměstský tábor).

Ad 1.2: Nová celoroční práce s mládeží Hasiči ČH a fotbalisté, MAMA klub – maminky s dětmi – chybí však vhodné prostory.

*Ad 1.3: Nové projekty Uklidíme Česko, Česko zpívá koledy, Masopust
Návrh naučné stezky dětmi ze školy*

Ad 1.4: Kronika je soustavně vedena.

Vznikl nový prostor pro keramiku a záměr komunitního centra na bývalé faře.

Priorita 2

KVALITA ŽIVOTA – SLUŽBY – INFRASTRUKTURA

V obci jsou vytvářeny podmínky pro sociální, poštovní a ostatní služby. Obec podporuje výstavbu bytových a rodinných domů. Je průběžně zlepšována a budována dopravní infrastruktura ve všech místních částech s hlavním důrazem na bezpečnost občanů. Jsou budována místa pro odpočinek v návaznosti na prostory pro setkávání.

Opatření 2.1

Vytvářet podmínky pro provoz pošty a pohostinství.

Opatření 2.2

Postupně rozvíjet sociální zázemí v obci (např. centrum volnočasových aktivit, veřejné WC, bezbariérový přístup....).

Opatření 2.3

Zjednodušovat dostupnost zdravotnických služeb pro obyvatele, zvláště pro seniory (pečovatelská péče).

Opatření 2.4

Regulací dopravy a dalšími opatřeními zlepšovat dopravní situaci a bezpečnost.

Opatření 2.5

Řešit funkčnost osvětlení současně s výstavbou, rekonstrukcí a údržbou chodníků ve všech místních částech.

Opatření 2.6

Zkvalitňovat způsoby informování občanů (obecní rozhlas, SMS, email...).

Opatření 2.7

Podporovat výstavbu rodinných a bytových domů.

Opatření 2.8

Budovat jednotný mobiliář obce (lavičky, odpadkové koše, informační systém,,).

Opatření 2.9

Na základě zpracovaného „pasportu místních komunikací“ tyto komunikace udržovat a budovat.

Evaluační poznámky

Ad 2.1: Zřízena obecní restaurace.

Ad 2.2: V rámci záměru komunitního centra i záměr na sociální zázemí centra volnočasových aktivit.

Ad 2.3: Výhledově záměr komunitního domu pro seniory (bydlení, společné prostory, péče).

*Ad 2.6: V Nové ulici není vůbec slyšet rozhlas.
V Chotěšínách nová knihovna (komunitní mini knihovna).*

Ad 2.8: Vzniklo několik míst s lavičkami.

Byla by potřeba odpadkových košů se sáčky na psí exkrementy.

Priorita 3

ŽP – KRAJINA – ENERGETIKA – ZEMĚDĚLSTVÍ – ODPADY

Jsou řešeny pozemkové úpravy, kanalizace a protipovodňová opatření.

Jsou podnikány cílené kroky k energetické soběstačnosti obce.

Těžká technika na veřejných polních cestách je využívána s citlivostí ke krajině a její majitelé napravují vzniklé škody.

Vodní plochy jsou používány víceúčelově.

Průběžně v součinnosti se stavem technologie jsou podnikány kroky k nakládání s odpady.

Opatření 3.1

Nacházet způsoby motivace občanů k udržování čistoty a pořádku nejenom v obci a okolí, ale i na vlastních pozemcích a nemovitostech.

Opatření 3.2

Dořešit protipovodňovou ochranu a průběžně budovat kanalizaci.

Opatření 3.3

Zavádět nové způsoby získávání energie a nakládání s ní.

Opatření 3.4

Zajišťovat nové způsoby pro nakládání s (tříděným) odpadem (sběrný dvůr, sběrná místa a nádoby...).

Opatření 3.5.

Zavádět nové způsoby nakládání s bioodpadem včetně případného energetického využití (kompostování...).

Opatření 3.6.

Spolupracovat se zemědělskými subjekty v údržbě a prostupnosti krajiny, organizaci farmářských trhů a v přijímání zodpovědnosti za provoz těžké zemědělské techniky.

Opatření 3.7.

Je podporována výstavba nízkoenergetických staveb.

Evaluační poznámky

Ad 3.1, 3.5: Projekt domácích kompostérů (dotace OPŽP).

Ad 3.4, 3.5: Nové sběrné místo odpadů a využití bioodpadu (kontejnery a odvoz do kompostárny).

Priorita 4

SPRÁVA OBCE – FINANCE – PODNIKÁNÍ – TURISTIKA – PREZENTACE OBCE

Obec je efektivně spravována a využívá všechny, zejména vlastní zdroje. Jsou vytvářeny podmínky pro podnikání s cílem posílení soběstačnosti obce.

Je systematicky udržován obecní majetek a infrastruktura.

Obec je všestranně a kvalitně prezentována v okolí i s ohledem na turistický ruch.

V obci je podporováno a iniciováno budování zázemí a služeb pro turistiku.

S ohledem na podnikání, včetně podnikání v cestovním ruchu, jsou využívány a nabízeny k využití volné prostory.

Jsou podnikány kroky k propagaci a prezentaci místních kuriozit a zajímavostí.

Opatření 4.1

Budovat a udržovat naučné stezky, propojovat cyklostezky.

Opatření 4.2

Využívat potenciál obce k rozšíření přitažlivosti pro návštěvníky.

Opatření 4.3

Ukazovat pracovní možnosti v oblasti turistického ruchu.

Opatření 4.4

Rozšiřovat podle potřeby vybavení dětských hřišť a udržovat je.

Opatření 4.5

Zviditelňovat obec publikacemi, prezentačními předměty, zapojením do soutěží obcí apod.

Opatření 4.6

Zajišťovat dostupnost informací všem obyvatelům různými způsoby a získávat od nich jejich názory a připomínky.

Evaluační poznámky

Ad 4.1: Projekt naučné stezky s dětmi (žádost o dotaci POV MMR).

Ad 4.4: Řeší se vybavení hřiště MŠ odpovídajícími prvky.

Ad 4.5: Malované mapy, publikace k 790. výročí ČH, změna statutu obec - městys, informace v regionálním Deníku, reklamní předměty, soutěž „Vesnice roku“.

8. KALENDÁŘ AKTUALIZACE STRATEGIE

V roce 2016 bude provedena první evaluace a aktualizace tohoto strategického plánu.

Aktualizace bude provedena společně s evaluací za použití stejných týmových metod, jakými byla strategie vytvořena, facilitovaně v občanském komunitním týmu.

První evaluace a aktualizace provedena po 3 letech v roce 2017.

Další evaluace a aktualizace bude vždy ve dvouletých intervalech (2019, 2021....) se zapojením občanské společnosti, všech sektorů a napříč politickými stranami s využitím facilitované práce v týmu.

Evaluace 2017:

Lidé o strategii málo vědí, jak zjištěno přímým dotazem na účastníky týmu pro evaluaci. Je třeba nalézt způsoby jak ji mezi občany rozšiřovat zajímavou formou, aby v ní mohli vidět i příležitost pro sebe.

9. VAZBA STRATEGIE NA DALŠÍ STRATEGICKÉ DOKUMENTY

Nejbližší vyšší strategií je strategie komunitně vedeného místního rozvoje MAS Litomyšlsko, jejímž členem obec České Heřmanice je. Další relevantní strategií je strategie celoživotního učení regionu Vysokomýtsko.

Strategie komunitně vedeného místního rozvoje území MAS Litomyšlsko 2014–2020

Strategický cíl 1: Podmínky pro život a vše, co k němu patří

Specifický cíl 1.1: Silná místní soudržnost a sounáležitost (opatření - veřejná doprava, vzdělávání, sociální a zdravotnické služby, bezpečnost, kulturní dědictví, spolkové a volnočasové aktivity)

Souvisí Priorita 1, Priorita 2, opatření 2.1, 2.2, 2.3, 2.4, Priorita 4, opatření 4.1, 4.4

Specifický cíl 1.2: Kvalitní infrastruktura (opatření - technická infrastruktura v obcích, prostranství v obcích, podmínky pro bezmotorovou dopravu, objekty veřejného zájmu, obecní komunikace, komunikace mimo obec)

Souvisí Priorita 2, opatření 2.4

Specifický cíl 1.3: Kvalitní životní prostředí (opatření - zeleň v krajině, voda v krajině, přírodní turistika, odpadové hospodářství)

Souvisí Priorita 3

Specifický cíl 1.4: Silná místní ekonomika (opatření - podnikání – výroba, služby, zemědělství, druhovýroba a obory s vyšší přidanou hodnotou, sociální podnikání, marketing)

Souvisí Priorita 2, opatření 2.3, Priorita 3, opatření 3.6, Priorita 4, opatření 4.3

Strategický cíl 2: Příjemný a rozvíjející se život v regionu

Specifický cíl 1.1: Zodpovědná společnost (opatření - péče o sociálně znevýhodněné obyvatele, eliminace znevýhodnění osob na trhu práce, souběh pracovního života s životem rodinným)

Souvisí Priorita 2, opatření 2.2

Specifický cíl 1.2: Efektivní využívání společného kapitálu (opatření - potenciál spolupráce, nepřetržitý rozvoj nejen venkovského obyvatelstva, informovanost a podpora osob a subjektů v území ze strany MAS, rozvoj a zvyšování kompetencí MAS)

Souvisí Priorita 1, opatření 1.3, opatření 1.5, Priorita 4, opatření 4.2, 4.5, 4.6

Strategická koncepce „Lidské zdroje a celoživotní učení v Mikroregionu Vysokomýtsko 2016 – 2022“

Priorita1

Vzdělávání samospráv - tvůrců místní politiky

S využitím dovedností získaných osobním rozvojem a vzděláváním starostů a zastupitelů jsou vytvářeny podmínky pro rozvoj obcí zdola a využívání potenciálu občanů.

Opatření 1.1

Formovat názory a myšlení starostů na roli lidských zdrojů v rozvoji obce a nezbytnost podpory a financování aktivit v této oblasti.

Souvisí Priorita 1, opatření 1.3, 1.5

Opatření 1.2

Měnit postoj starostů a zastupitelstev k vlastnímu „učení se“ tak, aby cílem vzdělávání nebyly informace a znalosti, ale praktické dovednosti vedoucí ke konkrétním aktivitám uplatňovaným v rozvoji obcí. Učit se jak se účinně učit!

Opatření 1.3

Zvyšovat manažerské kompetence vedení obcí a zavádět moderní systémy řízení

s využitím delegování rozvojových aktivit.

Opatření 1.4

Podporovat aktivní občany, přispívat jim na vzdělávání k rozvoji obce a využívat jejich potenciál ve veřejném prostoru.

Souvisí Priorita 1, opatření 1.3, 1.5

Opatření 1.5

Podporovat vzdělávání ředitelů a vedení veřejnoprávních škol v obcích (MŠ, ZŠ) aby pochopili nezbytnost úzké spolupráce školy s komunitou a z ní vycházejících aktivit např. zakládání a činnost komunitních škol stejně jako přínos této spolupráce pro vnímání role školy v obci

Souvisí Priorita 1, opatření 1.1, 1.5

Opatření 1.6

Využívat možností, které skýtá členství v MAS a Místní akční plán nejenom pro tvrdé projekty, ale i pro rozvoj lidských zdrojů a vzdělávání.

Priorita 2

Start celoživotního učení veřejnosti

S využitím přirozené zvědavosti, zručnosti a zájmu občanů a s použitím netradičních metod a jedinečných podmínek v každé z obcí je podporováno komunitní vzdělávání.

Opatření 2.1

Zjišťovat zájem o zaměření kurzů různých cílových skupin a hledat inspirativní lektory pro jejich vedení.

Souvisí Priorita 1, opatření 1.2, 1.3, 1.5, Priorita 2, opatření 2.6, Priorita 4, opatření 4.6

Opatření 2.2

Podporovat nové efektivní metody získávání dovedností občanů (exkurze, učení při práci, zážitkové kurzy...)

Opatření 2.3

Zapojovat občany do organizace obecního vzdělávání.

Souvisí Priorita 1, opatření 1.2, 1.3, 1.5, Priorita 2, opatření 2.6, Priorita 4, opatření 4.6

Priorita 3

Školení pro zaměstnatelnost

Prostřednictvím komunitních kurzů a školení jsou dle potřeb prohlubovány obecné kompetence občanů a zlepšováno jejich postavení na trhu práce a tím i sociálně ekonomická situace obcí.

Opatření 3.1

Používat podmínky a zázemí v obcích pro vzdělávání občanů, aby se tak zvyšovaly jejich šance na trhu práce.

Souvisí Priorita 1, opatření 1.3, 1.5, Priorita 4, opatření 4.3

Opatření 3.2

Usnadňovat občanům formou speciálních kurzů start vlastní podnikatelské činnosti a sebezaměstnávání (OSVČ).

Souvisí Priorita 1, opatření 1.3, 1.5, Priorita 4, opatření 4.3

Priorita 4

Komunitní rozvojové strategie

Obce si za široké spolupráce zastupitelstev, občanů, podnikatelů a škol navrhují dlouhodobé rozvojové strategie zahrnující všechny oblasti života. Strategie jsou schvalovány jako konsensuální rozvojové dokumenty stavící na průniku zájmů bez ohledu na politickou příslušnost a podporující veřejný prostor obce a kvalitu života.

Opatření 1

Motivovat občany k účasti na plánování společné budoucnosti s využitím jejich sounáležitosti s obcí a místní identity. Zajišťovat a podporovat co nejširší účast na společném plánování.

Souvisí Priorita 1, opatření 1.3, 1.5, Priorita 2, opatření 2.6

Opatření 2

"Nikdo není doma prorokem! ", proto využívat kvalitní facilitaci společných plánovacích procesů s důrazem na kvalitu facilitátora, jeho zkušenosti na venkově a průkazné výsledky předchozích facilitací.

Souvisí Priorita 1, opatření 1.5

Opatření 3

Seznamovat veřejnost s komunitní strategií a ukazovat možnosti jak jejím prostřednictvím mohou občané realizovat vlastní nápady a přispívat k rozvoji obce.

Souvisí Priorita 1, opatření 1.3, 1.4, 1.5, Priorita 2, opatření 2.6, Priorita 4, opatření 4.3, 4.6

Opatření 4

Zapojovat zájmové skupiny a aktivní občany do projektů naplňujících strategie včetně jejich realizace a řízení.

Souvisí Priorita 1, opatření 1.2, 1.3, 1.4, 1.5, Priorita 2, opatření 2.6, 2.8, Priorita 3, opatření 3.1, 3.5, Priorita 4, opatření 4.1, 4.3, 4.6

Priorita 5

Komunitní školy

Aktivita a zájem místních lídrů a komunitních koordinátorů spolu s pochopením vedení škol a zastupitelstev jsou využívány k zakládání komunitních škol otevřených všem občanům.

Opatření 5.1

Provozovat, financovat a profesionálně vést komunitní školy jako udržitelné a reflektující potřeby a zájmy obyvatel obcí.

Souvisí Priorita 1, opatření 1.5, Priorita 2, opatření 2.6, Priorita 3, opatření 3.1, 3.3, 3.4, 3.5, Priorita 4, opatření 4.6

Opatření 5.2

Zapojovat místní lektory včetně seniorů do zájmových a řemeslných kurzů v komunitní škole s důrazem na podporu místní identity a umožňovat jim další zdokonalování.

Souvisí Priorita 1, opatření 1.5, Priorita 2, opatření 2.6, Priorita 3, opatření 3.1, 3.3, 3.4, 3.5, Priorita 4, opatření 4.6

Opatření 5.3

Využívat komunitní školy k různým typům vzdělávání v obci napříč generacemi a zavádět nové účinné vzdělávací metody.

Souvisí Priorita 1, opatření 1.5, Priorita 2, opatření 2.6, Priorita 3, opatření 3.1, 3.3, 3.4, 3.5, Priorita 4, opatření 4.6

Opatření 5.4

Využívat doprovodné aktivity komunitních škol a zvyšovat jejich prestiž v rozvoji a propagaci obce.

Souvisí Priorita 1, opatření 1.5, Priorita 2, opatření 2.6, Priorita 3, opatření 3.1, 3.3, 3.4, 3.5, Priorita 4, opatření 4.5, 4.6