

STŘEDNĚDOBÝ plán na roky 2023 - 2028



MĚSTYS ČESKÉ HEŘMANICE

Občanský komunitní tým městyse České Heřmanice
Proces, expertní činnosti a facilitace E consulting E.U.R., s.r.o.

2022
Verze_01

Plán byl realizován projektem „Střednědobý komunitní plán městyse České Heřmanice na roky 2023 - 2028“, který byl podpořen Pardubickým krajem v rámci krajského dotačního programu pro rok 2022.

Obsah: Úvod	4
1. Schvalovací doložka	5
2. Proces tvorby střednědobého plánu	6
Fáze procesu	
Strategický občanský tým	
Způsob práce týmu	
Zpětná vazba – vybrané ukazatele	
3. Sociodemografická analýza	12
Vývoj obce a obyvatelstva	
4. S.W.O.T. analýza komunitního týmu	35
Komentář	
5. Problémy městyse ve střednědobé perspektivě	41
Komentář	
6. Audit zdrojů	42
Komentář	
7. Návrhová část strategie 2023 – 2028	43
8. Evaluace a aktualizace strategického plánu	48
7. Vnější vazby strategického plánu	48
 Přílohy:	
<i>Příloha 1 Evaluace střednědobé strategie městyse 2017-21</i>	<i>56</i>
<i>Příloha 2 Fotoreportáž</i>	<i>60</i>

ÚVOD:

Je to již 8 let, kdy byl poprvé v Českých Heřmanicích vytvořen strategický plán za účasti občanů. Tato dlouhodobá strategie byla v roce 2017 upřesněna v prvním střednědobém plánu zpracovaným občanským týmem městyse, který navrhl řadu programů a projektů. Tým však nemohl předpokládat, že přijde pandemie koronaviru, která na dva roky omezila společenský život v městyse a izolovala obyvatele za ploty jejich obydlí. Řadu zejména společenských a komunitních záměrů plánu nešlo uskutečnit. V závěru období v roce 2022 se navíc do celospolečenské situace promítl ruský vpád na Ukrajinu a následná energetická krize a související inflace.

Nový střednědobý plán, který společně se zájemci z řad místní komunity vznikl, na předchozí plán navazuje a má za cíl pokračovat v rozvoji městyse i za změněných podmínek. Vedle infrastrukturních projektů chce zejména znovu probudit zájem občanů o městys jako žijící místo napříč generacemi a aktivně je do života zapojit. Sociodemografická analýza vychází z dat posledního sčítání obyvatel z roku 2021, rozvojové politiky, programy a projekty byly navrženy týmem jednomyslně a směřují ke kultivaci veřejného prostoru, k motivaci občanů a ke zlepšení sousedských a mezigeneračních vztahů.

Věříme, že tento plán bude v následujících letech vodítkem pro všechny, kteří žijí a působí na území městyse, i základnou pro zastupitelstvo, spolky a podnikatele umožňující využívat nejenom pravidelné veřejné prostředky z rozpočtu městyse, ale i úspěšně žádat o dotační podporu z rozvojových programů krajských, národních i evropských.

Strategický dokument vznikl s dotační podporou z programu roku 2022 Pardubického kraje v rámci projektu „Střednědobý komunitní plán městyse České Heřmanice na roky 2023 - 2028“.

SCHVALOVACÍ DOLOŽKA

Střednědobý plán rozvoje Městyse České Heřmanice na roky 2023 – 2028

byl zastupitelstvem obce České Heřmanice schválen jako součást základních dokumentů obce na řádné veřejné schůzi zastupitelstva dne 2022

	Jméno	Podpis
Pro přijetí hlasovali:		

Proti přijetí hlasovali:

Zdrželi se hlasování:

Nepřítomni:

Občané obce byli se střednědobým rozvojovým plánem seznámeni na veřejném setkání dne....., na internetových stránkách obce a zájemci si mohou vyzvednout kompletní znění na CD na úřadu městyse. Výtah a vysvětlení jednotlivých politik bylo a dále je zveřejňováno ve zpravodaji Heřmánek.

Kulaté razítko obce

2. POSTUP PŘI TVORBĚ STŘEDNĚDOBÉHO PLÁNU

Plán obsahuje komunitní a expertní část.

Komunitní část byla zpracována občanským týmem, který vznikl na základě pozvání všech občanů městyse z účastníků prvního setkání – komunitní dílny, která vedle odpovědí na otázku „Co se mi nelíbí, co změnit v městyse?“ ukázala na její aktivní účastníky se zájmem a představitostí.

Ti vytvořili strategický tým městyse, který pracoval s využitím metod práce v týmu ve facilitovaném procesu. V týmu vedle aktivních občanů pracovala většina zastupitelů. Na práci se podíleli členové spolků a vedení školy a školky.

Před občanským týmem byly dva úkoly, a to analyzovat východiska (míru splnění předchozího střednědobého plánu, vytvořit SWOT analýzu, audit zdrojů a problémovou analýzu ve střednědobém výhledu) a na jejich základě vytvořit návrh strategických kroků ve formě politik, programů a projektových záměrů pro následujících pět let.

Expertní část tvořily tyto kroky

- **stanovit proces** tvorby střednědobého plánu, popsat jej a doplnit měřitelnými ukazateli
- **facilitovat práci týmu**, připravovat jednotlivá setkání a vyhodnocovat zpětnou vazbu členů týmu
- **zpracovat sociodemografickou analýzu** s komentářem
- **zpracovat audit zdrojů a analýzu problémů** s komentáři
- **editovat výsledky práci týmu** – strukturu a uspořádání hesel S.W.O.T. analýzy podle tématických okruhů a doplnit procesní parametry, návaznosti a přílohy
- strategický plán redakčně zpracovat a vydat

Komunitní strategický tým

Na tvorbě střednědobého plánu se v týmu podílelo celkem 24 lidí, z toho 5 členů zastupitelstva, ředitelka ZŠ a MŠ, 3 podnikatelé, 1 zemědělec, 13 občanů. Zapojení a rozsah týmové práce jsou zachyceny v tabulce níže.

Byly zastoupeny všechny věkové, zájmové i profesní skupiny občanů. Tým společně pracoval na odpoledních/večerních schůzkách trvajících cca 3 hodiny, s termínem konání dohodnutým na předchozím setkání. Schůzky byly 4. Na výsledném dokumentu tým odpracoval celkem 138 hodin.

Členové týmu

Členové týmu pokrývali 3 sektory podílející se na životě městyse. Veřejný nakládající s veřejnými prostředky, soukromý- podnikatelský vytvářející zisk a zaměstnávající lidi a občanský zahrnující občany a neziskové organizace

V – veřejný sektor – zastupitelé, starosta, místostarosta, ředitelka ZŠ, MŠ

P – osoby samostatně výdělečně činné – podnikatelé, řemeslníci

Z – osoby podnikající v zemědělství

O – občan nebo člen spolku – všichni, kdo v obci žijí a přitom sami nepodnikají ani nejsou v zastupitelstvu (je úplně jedno, kde jsou zaměstnaní)

Jméno	Sektor	Zaměstnání	Zastupitel
Tomáš Kopecký	O	řidič/skladník	
Miroslav Čapek	O	opravář	
MUDr. Marie Cacková	O	lékařka	
Svatava Bednářová	Z	v zemědělství	
Bc. Michaela Pekařová	V	učitelka (fyz+chem)	ano
Pavel Eliáš	V	OSVČ	ano
Jaroslava Kafková	V	ředitelka ZŠ	
Ondrej Páleník	P	truhlář (OSVČ)	
Michaela Flídrová	V	ředitelka MŠ	
Petra Limberská	O	admin. pracovnice obce	
Jana Lichtenberková	O	zdravotní sestra na penzi	
Lenka Vacková	O	technický pracovník	
Ing. Jan Němec	V	konstruktér IVECO	ano
Jindřiška Balcarová	O	účetní	
Ladislava Lichtenberková	O	prodavačka	
Jaroslav Lichtenberk	P	prodavač zemědělských strojů	
Petra Táfllová	O	admin. pracovník	

Jan Rensa	O	zootechnik	
Ing. Karel Šimek	O	analytik procesu	
Libor Hradil	O	účetní	
Stanislav Jeřábek	P	živnostník v technických oborech	
Miloš Sobel	V	starosta	ano
MUDr. Marie Novotná	V	lékařka	ano
Jana Peterková	O	kontrolorka	

ZPŮSOB PRÁCE TÝMU

Tým pracoval podle pravidel, která za souhlasu všech členů přijal v rámci facilitovaného procesu. Expertní facilitátor stanovoval a vedl způsob práce, dbal na dodržování přijatých pravidel a zabraňoval konfliktům. Byly využívány metody týmové práce, zejména brainstorming, práce ve skupinách a samostatná kreativní práce členů týmu. Facilitátor nezasahoval do práce členů týmu ve věcné rovině, ani neomezoval a neusměrňoval členy týmu v jejich názorech.

Pravidla strategického týmu

Cíl: Vytvořit střednědobý plán pro České Heřmanice

1. Žádný nápad není hloupý – sami se „necenzurujeme“.
2. Diskutujeme o konkrétních návrzích.
3. Snažíme se si důvěřovat.
4. Kritiku nápadů nebereme jako útok na sebe.
5. Nasloucháme si.
6. Rozhodujeme se za souhlasu všech.

Tato pravidla jsou otevřený systém.

Na začátku setkání týmu po seznámení s programem facilitátor seznámil tým s výsledky minulé dílčí evaluace dle zpětnovazebních dotazníků z minulé schůzky. Závěry evaluace tým zapracoval do další činnosti.

Hlavní náplň každé schůzky byla facilitovaná kreativní činnost týmu s respektováním pravidel a s využitím spolupráce a synergie.

Na konci schůzky členové týmu vyplnili zpětnovazební dotazník.

Klíčové evaluační ukazatele dle vyhodnocených dotazníků jsou v následující tabulce.

ZPĚTNÁ VAZBA – VYBRANÉ UKAZATELE
(procenta positivity odpovědi při schůzkách týmu)

Datum schůzky	6. 10. 2022	25. 10. 2022	9. 11. 2022	6. 12. 2022
Jste spokojeni s dnešním setkáním? / Líbilo se Vám dnešní závěrečné setkání týmu?	73%	96%	85%	81%
Myslíte, že bude tento strategický tým zdrojem myšlenek a nápadů pro rozvoj obce/ že má Vaše práce v týmu při tvorbě strategie smysl?	79%	89%	85%	75%
Jste spokojeni s vyhodnocením/ evaluací stávající strategie?	64%	-	-	-
Vidíte rozdíl mezi strategickým procesem v týmu a „od stolu“?	92%	-	-	-
Vyjadřuje dle Vašeho názoru (dnešní část) SWOT analýza situaci ve všech oblastech života městyse?	80%	74%	-	-
Mapuje audit zdrojů všechny rozvojové zdroje městyse?	-	89%	-	-
Vystihují Vámi uvedené problémy/ problémová analýza situaci v městyse?	-	92%	92%	-
Prohlubují stanovené cíle politik rozvoj různých částí života obce? /Vystihují stanovené politiky, programy a projekty, na nichž se tým shodl, důležité oblasti rozvoje obce?	-	-	90%	85%
Jsou u zpracovávaných politik účinně navržené programy a projekty?	-	-	85%	-
Jsou u zpracovávaných politik programy a projekty reálně dosažitelné?	-	-	81%	-
Jste spokojeni s facilitací?	87%	92%	92%	85%
Chybělo Vám něco při týmové práci?	97% nic	96% nic	96% nic	93% nic
Myslíte, že jste se při dnešní práci uplatnili? /Myslíte, že je tento plán dobrým rámcem pro činnost zastupitelstva, aktivitu občanů a dalších subjektů v obci?	58%	81%	83%	85%

Komentáře členů týmu Co chybělo, co chcete sdělit

Budování strategického týmu 6. 10. 2022

Co Vám dnes chybělo?

Chcete něco sdělit nebo se zeptat?

Setkání strategického týmu 25. 10. 2022

Co Vám dnes chybělo?

- Lidé

Chcete něco sdělit nebo se zeptat?

Setkání strategického týmu 9. 11. 2022

Co Vám dnes chybělo?

- Lidé

Chcete něco sdělit nebo se zeptat?

- Děkuji.

Setkání strategického týmu 6. 12. 2022

Co Vám dnes chybělo?

- Lidé

Chcete něco sdělit nebo se zeptat?

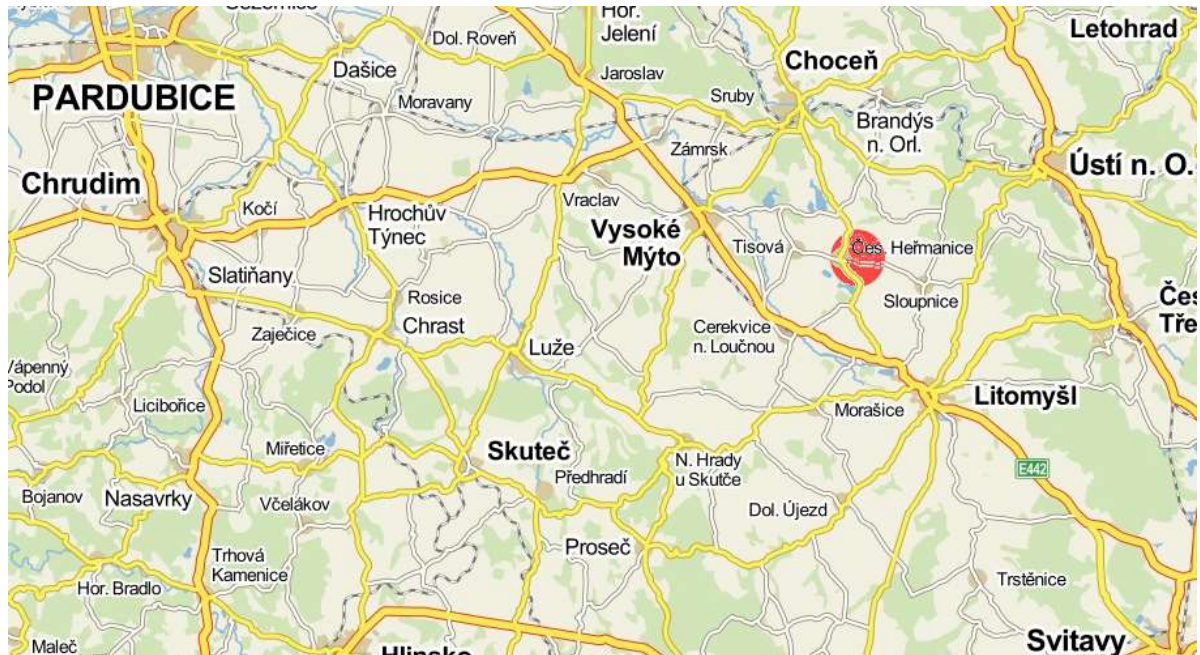
Prezenční listina a sumář týmové práce

	Hodin	6.10.2022	25.10.2022	9.11.2022	6.12.2022
Jméno/Celkem hodin	138	63	27	27	21
Stanislav Jeřábek	9	x	x	x	
Tomáš Kopecký	3	x			
Svatava Bednářová	6	x		x	
Jan Rensa	3	x			
Michaela Flídrová	3	x			
Jaroslava Kafková	3	x			
Libor Hradil	3	x			
Jindřiška Balcarová	3	x			
Petra Táfllová	3	x			
Michaela Pekařová	6	x	x		
Jana Lichtenberková	3	x			
Lenka Vacková	9	x	x	x	
Petra Limberská	12	x	x	x	x
Pavel Eliáš	6	x		x	
Karel Šimek	9	x	x		x
Ondřej Páleník	12	x	x	x	x
Ladislava Lichtenberková	3	x			
Jaroslav Lichtenberk	3	x			
Jan Němec	12	x	x	x	x
Miroslav Čapek	6	x			x
Marie Cacková	3	x			
Miloš Sobel	9		x	x	x
Marie Novotná	6		x		x
Jana Peterková	3			x	

3. SOCIODEMOGRAFICKÁ ANALÝZA

I. Úvod

Městys České Heřmanice leží v nadmořské výšce 309 m, v Pardubickém kraji uprostřed trojúhelníku tvořeného městy Vysoké Mýto, Ústí nad Orlicí a Litomyšl.



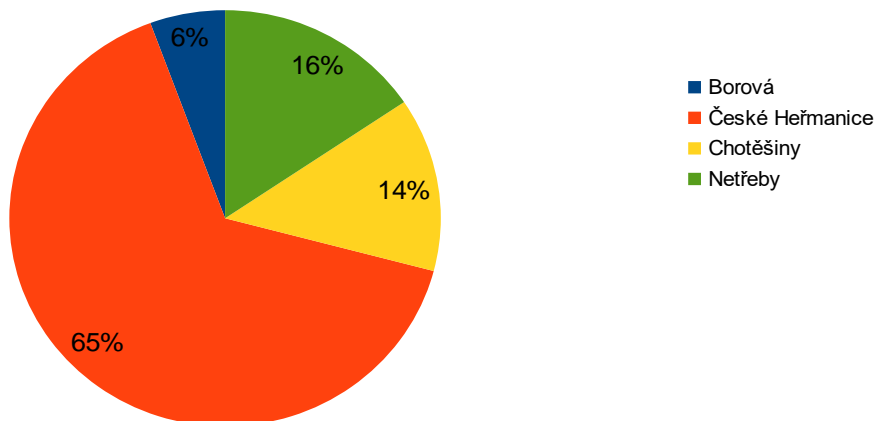
Ilustrace 1: Geografické umístění městvse České Heřmanice

Nejstarší dochovaná písemná zpráva o městysi se datuje k roku 1226. Ke dni sčítání roku 2021 měl městys 599 obyvatel v 215 domech. České Heřmanice sestávají ze čtyřech místních částí. České Heřmanice, Borová, ležící přibližně 2 km na východ, Chotěšiny, 1,5 km severně, a místní část Netřeby, 2 km jihovýchodně.

Půdní fond katastru městvse a jeho částí obsahuje celkem 997 ha plochy, rozdělené mimo jiné na 811 ha zemědělských, 62 ha lesních, 73 ha vodních a 14 ha zastavěných ploch. Index ekologické stability krajiny na území katastru obce je roven hodnotě 0,3.

České Heřmanice

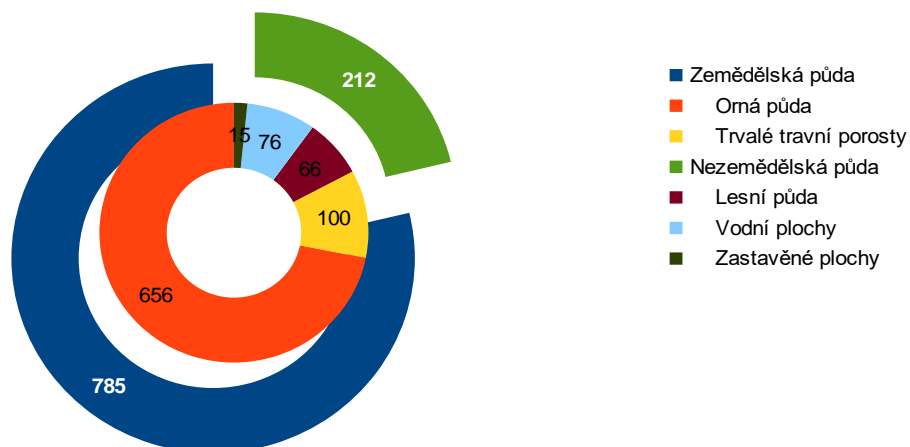
počet obyvatel podle částí obce (r. 2011)



Graf 1: Obyvatelstvo podle částí obce; zdroj ČSÚ 2021

Struktura využití půdy

České Heřmanice



Graf 2: Struktura katastru obce; zdroj ČSÚ 2021

Koeficient ekologické stability

Nízký podíl ekonomicky stabilních prvků krajiny se promítá do hodnoty **koeficientu ekologické stability (KES)** Českých Heřmanic, který je na úrovni **0,3**.

KES – Koeficient ekologické stability je definován jako poměr ploch tzv. stabilních a nestabilních krajinných prvků.

Stabilní prvky	Nestabilní prvky
Lesní půda	Orná půda
Vodní plochy a toky	Antropogenizované plochy
Trvalý travní porost	Chmelnice
Pastviny	
Mokřady	
Sady	
Vinice	

Hodnoty koeficientu jsou interpretovány následovně:

KES ≤ 0,1 území s maximálním narušením přírodních struktur, základní ekologické funkce musí být trvale nahrazovány technologickými zásahy

0,1 < KES ≤ 0,3 území nadprůměrně využívané, se zřetelným narušením přírodních struktur, základní ekologické funkce musí být soustavně nahrazovány technickými zásahy

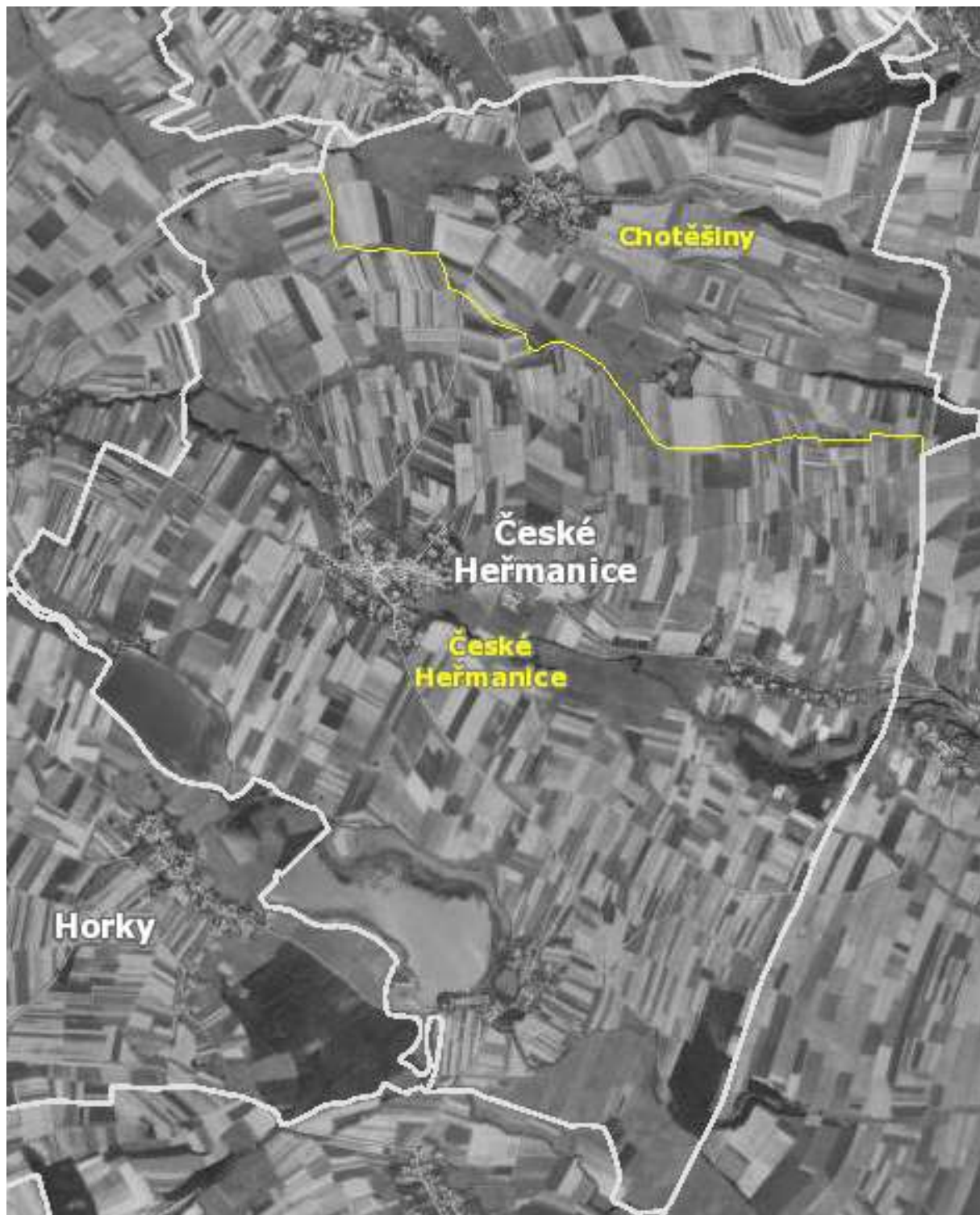
0,3 < KES ≤ 1,00 území intenzivně využívané zejména zemědělskou velkovýrobou, oslabení autoregulačních pochodů v ekosystémech způsobuje jejich značnou ekologickou labilitu a vyžaduje vysoké vklady dodatkové energie

1,00 < KES < 3,00 vcelku vyvážená krajina, v níž jsou technické objekty relativně v souladu s dochovanými přírodními strukturami, důsledkem je i nižší potřeba energo-materiálových vkladů

KES ≥ 3,00 přírodní a přírodě blízká krajina s výraznou převahou ekologicky stabilních struktur a nízkou intenzitou využívání krajiny člověkem.

Na následujících dvou leteckých snímcích je vidět stav krajiny katastrů městyse a její změny v průběhu cca 55 let. První černobílý snímek je z roku 1954, druhý z roku 2010. Na druhém snímku je patrné scelení polních ploch a rozrůstání zastavěné plochy.

Zdroj: www.cenia.cz (MŽP)

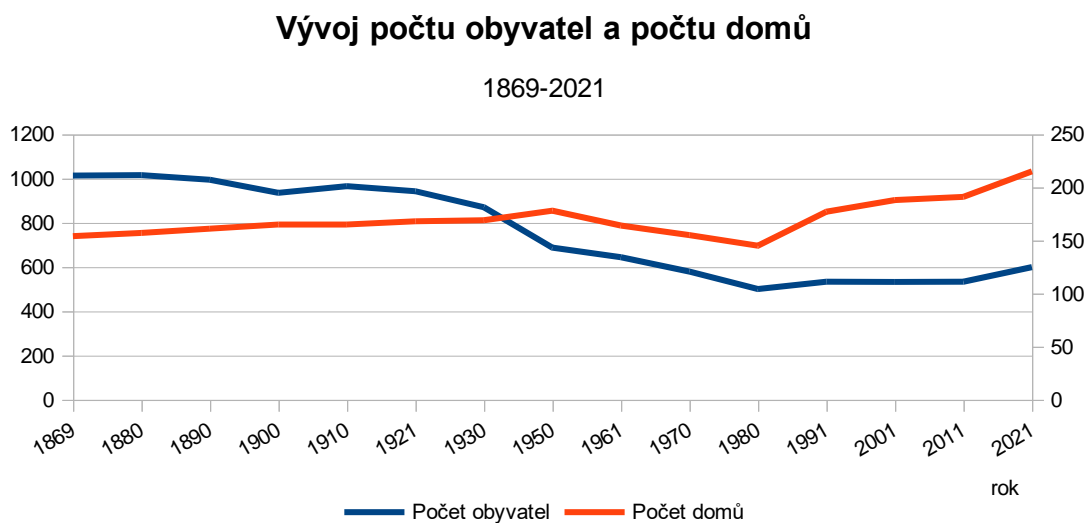




II. Obecná demografie

Pro účely srovnání jsou sociodemografické údaje městyse zasazeny dle možnosti datových zdrojů do časových řad a porovnávány s územními celky:

- okres Ústí nad Orlicí
- Pardubický kraj
- Česká republika



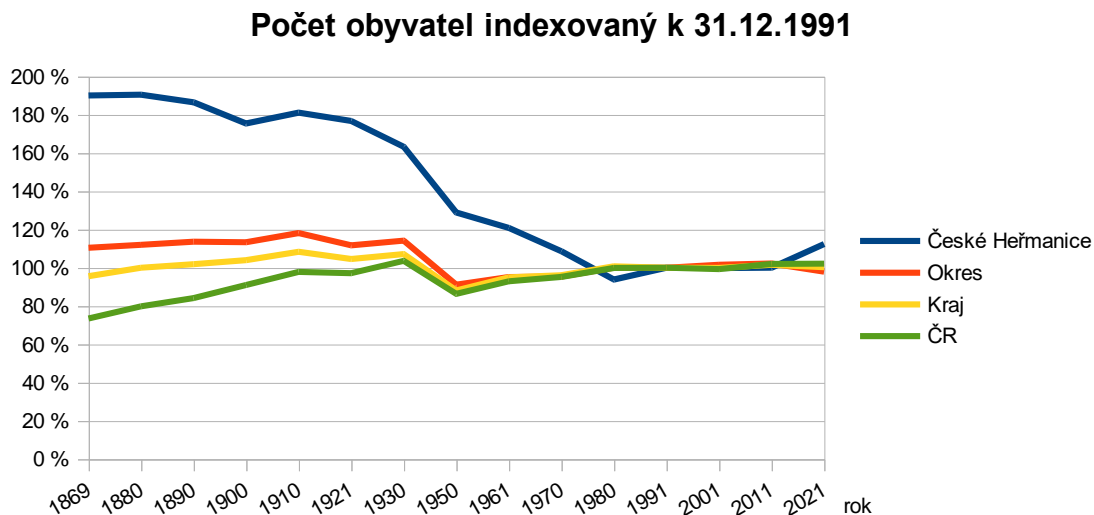
Graf 3: Vývoj počtu obyvatel a domů na historickém území městyse; zdroj ČSÚ

	1869	1880	1890	1900	1910	1921	1930	1950
Počet obyvatel	1 013	1 015	994	935	965	942	870	687
Počet domů	154	157	161	165	165	168	169	178
	1961	1970	1980	1991	2001	2011	2021	
Počet obyvatel	644	579	500	533	532	533	599	
Počet domů	164	155	145	177	188	191	215	

Tabulka 1: Vývoj počtu obyvatel a domů na historickém území obce; zdroj ČSÚ

Počet obyvatel ve sledovaném historickém období převážně klesal. Zatímco v roce 1869 žilo na území městyse 1 013 obyvatel, pak v roce 1980 to bylo 500 obyvatel,

což značí méně než 50%. V posledních čtyřiceti letech však vývoj počtu obyvatel díky setrvalému přírůstku obyvatel změnil svůj trend a vykázal pozitivní saldo přibližně 20%.



Graf 4: *Vývoj počtu obyvateľ na historickém území městevse indexovaný k roku 1991.*

Srovnání počtu obyvatel mezi jednotlivými porovnávanými oblastmi bylo provedeno pomocí indexování absolutních hodnot parametrů obce a jednotlivých oblastí. Hodnoty z roku 1991 jsou považovány za 100%. Hodnoty ostatních let jsou uvedeny jako poměr k hodnotě z roku 1991. Tímto způsobem můžeme porovnat vývoj mezi jednotlivými oblastmi bez zkreslení způsobeném rozdílnými absolutními počty.

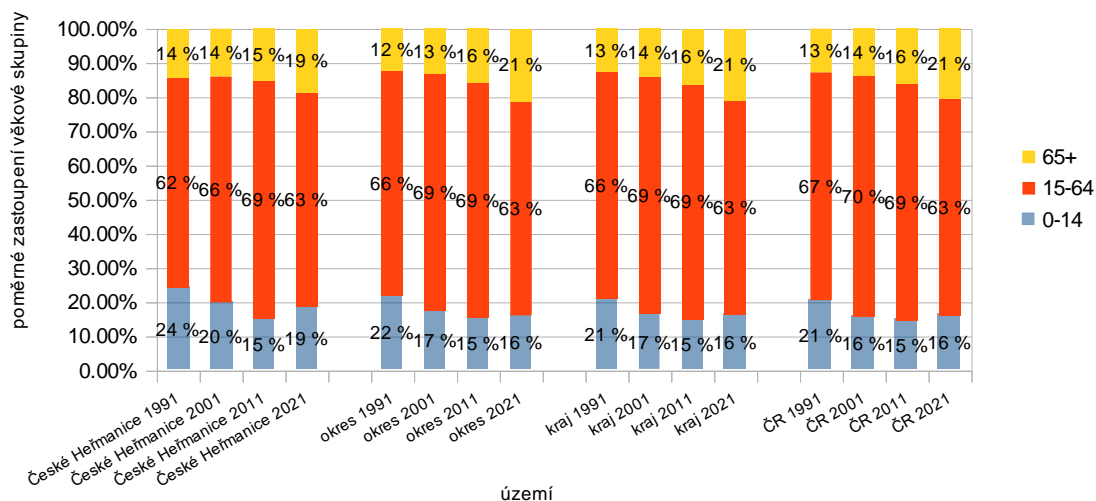
	1869	1880	1890	1900	1910	1921	1930	1950
České Heřmanice	1 013	1 015	994	935	965	942	870	687
Okres	150 395	152 496	154 673	154 328	160 828	152 120	155 436	124 103
Kraj	486 227	508 728	518 094	528 830	551 164	531 909	544 849	448 382
ČR	7 565 463	8 223 227	8 666 456	9 374 028	10 076 727	10 009 480	10 674 240	8 896 086
	1961	1970	1980	1991	2001	2011	2021	
České Heřmanice	644	579	500	533	532	533	599	
Okres	129 516	129 898	136 210	136 150	138 247	139 178	133 348	
Kraj	483 254	488 766	512 573	508 718	508 281	516 411	510 037	
ČR	9 571 531	9 807 696	10 291 927	10 302 215	10 230 060	10 505 445	10 524 167	

Tabulka 2: Vývoj počtu obyvatel na historickém území obce, okresu, kraje a ČR

Zatímco v rámci okresu, kraje i celé republiky počet obyvatel od roku 1869 do roku 1910 setrvale rostl. V Českých Heřmanicích klesal. V průběhu let 1910 až 1950 zahrnujících obě světové války klesl počet obyvatel v obci i ostatních srovnávaných územních celcích. V rámci okresu, kraje i ČR nastal po roce 1950 mírný růst počtu obyvatel trvajícím přibližně do roku 1981. V městysi počet obyvatel dále klesal, přičemž obrat nastal při sčítání v roce 1991, od kdy počet obyvatel změnil trend a po více než 100 letech opět roste.

Vývoj věkové struktury obyvatel

1991-2021



Graf 5: Věková struktura obyvatel městyse, okresu, kraje a ČR v letech 1991-2021;

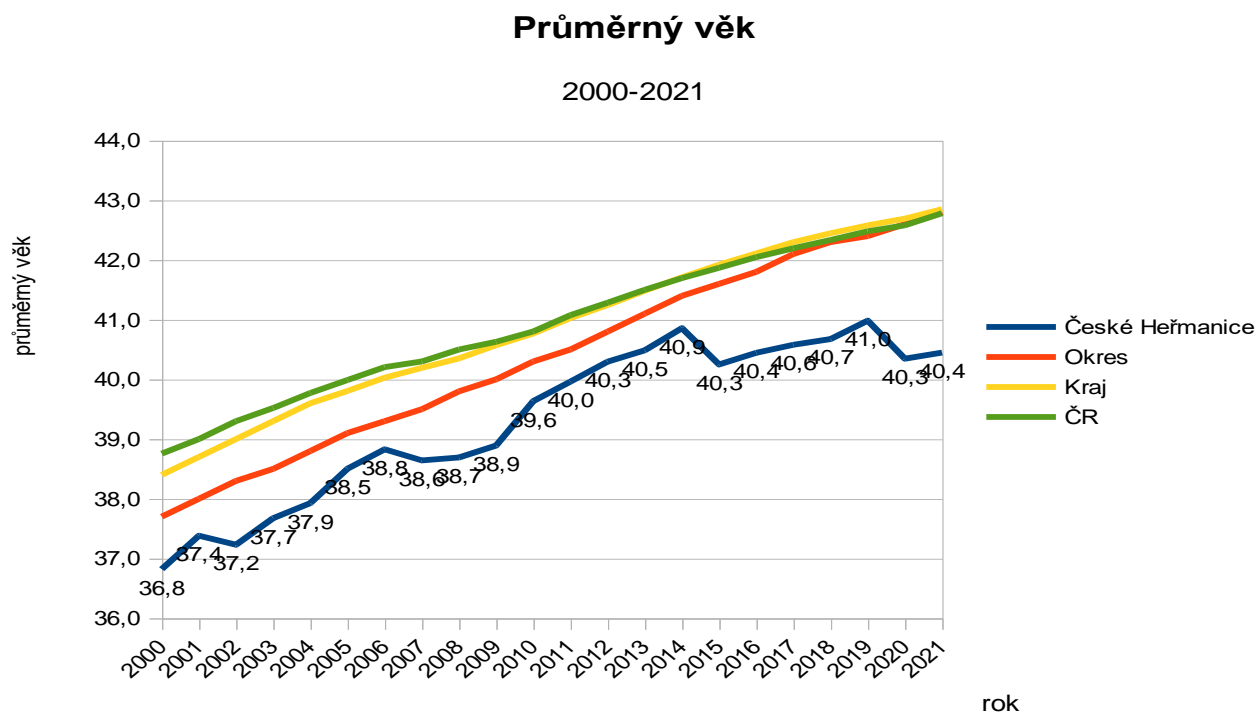
V Českých Heřmanicích, podobně jako ve srovnávaných územních celcích, klesl v období 1991-2011 počet obyvatel ve věkové skupině 0-14 let ale v posledním desetiletí překvapivě vzrostl na nejvyšší úroveň za posledních 30 let. Počet obyvatel v ekonomicky aktivním věku kolísá mezi 328-387 obyvateli absolutně a 15-22% v procentním vyjádření. Počet obyvatel v ekonomicky neaktivním věku kopíruje trendy vyšších celků, v posledním desetiletí roste v Českých Heřmanicích výrazněji jak v absolutních hodnotách, tak v poměrném vyjádření.

	0-14	15-64	65+	Index stáří	Index celkové ekonomické závislosti
České Heřmanice 1991	128	328	76	0,6	0,6
České Heřmanice 2001	104	345	73	0,7	0,5
České Heřmanice 2011	85	387	85	1,0	0,4
České Heřmanice 2021	112	375	112	1,0	0,6
okres 1991	30 013	89 555	16 910	0,6	0,5
okres 2001	24 026	95 419	18 349	0,8	0,4
okres 2011	21 470	95 698	22 010	1,0	0,5
kraj 1991	107 469	337 304	64 510	0,6	0,5
kraj 2001	83 924	351 803	71 449	0,9	0,4
kraj 2011	77 030	354 670	84 711	1,1	0,5
kraj 2021	82 885	323 389	108 244	1,3	0,6
ČR 1991	2 120 802	6 876 788	1 314 958	0,6	0,5
ČR 2001	1 621 862	7 170 017	1 414 557	0,9	0,4
ČR 2011	1 541 241	7 262 768	1 701 436	1,1	0,4
ČR 2021	1 693 408	6 654 190	2 169 109	1,3	0,6

Tabulka 3: Věková struktura obyvatel městyse, okresu, kraje a ČR v letech 1991, 2001, 2011 a 2021

	2000	2001	2002	2003	2004	2005	2006	
České Heřmanice	36,8	37,4	37,2	37,7	37,9	38,5	38,8	
Okres	37,7	38,0	38,3	38,5	38,8	39,1	39,3	
Kraj	38,4	38,7	39,0	39,3	39,6	39,8	40,0	
ČR	38,8	39,0	39,3	39,5	39,8	40,0	40,2	
	2007	2008	2009	2010	2011	2012	2013	
České Heřmanice	38,6	37,4	37,2	37,7	37,9	38,5	38,8	
Okres	39,5	39,8	40,0	40,3	40,5	40,8	41,1	
Kraj	40,2	40,4	40,6	40,8	41,0	41,2	41,5	
ČR	40,3	40,5	40,6	40,8	41,1	41,3	41,5	
	2014	2015	2016	2017	2018	2019	2020	2021
České Heřmanice	40,9	40,3	40,4	40,6	40,7	41,0	40,3	40,4
Okres	41,4	41,6	41,8	42,1	42,3	42,4	42,6	42,8
Kraj	41,7	41,9	42,1	42,3	42,4	42,6	42,7	42,8
ČR	41,7	41,9	42,0	42,2	42,3	42,5	42,6	42,8

Tabulka 4: Vývoj průměrného věku obyvatel Českých Heřmanic, v okrese, kraji a ČR

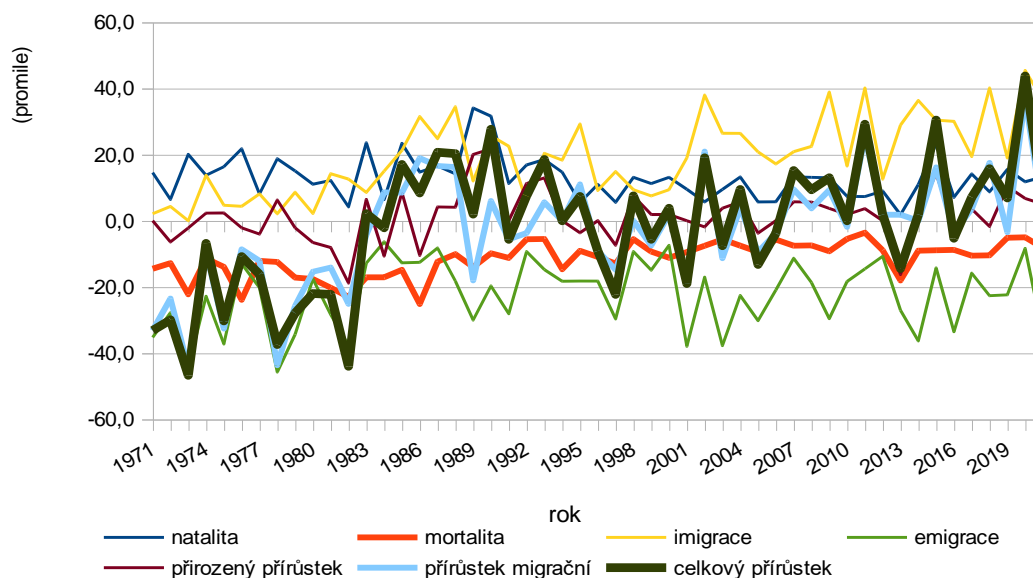


Graf 6: Vývoj průměrného věku obyvatel Českých Heřmanic, v okrese, kraji a ČR

Průměrný věk obyvatel Českých Heřmanic se v posledních dvaceti letech nepřesáhl průměrný věk obyvatel ostatních srovnávaných územních celků. Lze konstatovat, že trend vývoje se odchyľuje od ostatních územních celků a v posledních letech průměrný věk spíše stagnuje, než aby se zvyšoval.

Demografický pohyb obyvatelstva

České Heřmanice 1971-2021



Graf 7: Demografický pohyb obyvatel v Českých Heřmanicích v letech 1971-2021; zdroj ČSÚ

	natalita	mortalita	imigrace	emigrace	přirozený přírůstek	přírůstek z migrace	přírůstek celkem	změna území
1971-1980	67	73	23	138	-6	-115	-121	80
1981-1990	88	79	97	91	9	6	15	
1991-2000	65	52	79	91	13	-12	1	
2001-2010	51	40	131	130	11	1	12	
2011-2021	70	55	193	137	15	56	71	
Celkem	341	299	523	587	42	-64	-22	

Tabulka 5: Demografický pohyb obyvatel v Českých Heřmanicích v letech 1971-2021; zdroj ČSÚ

Počet obyvatel Českých Heřmanic v letech 1971 až 1980 poklesl díky výrazně zápornému saldu migrace a díky negativnímu saldu přirozeného přírůstku o 121 obyvatel. Ve stejném období se rozrostla obec o místní část Chotěšiny, což způsobilo naopak zvětšení počtu obyvatel o 80.

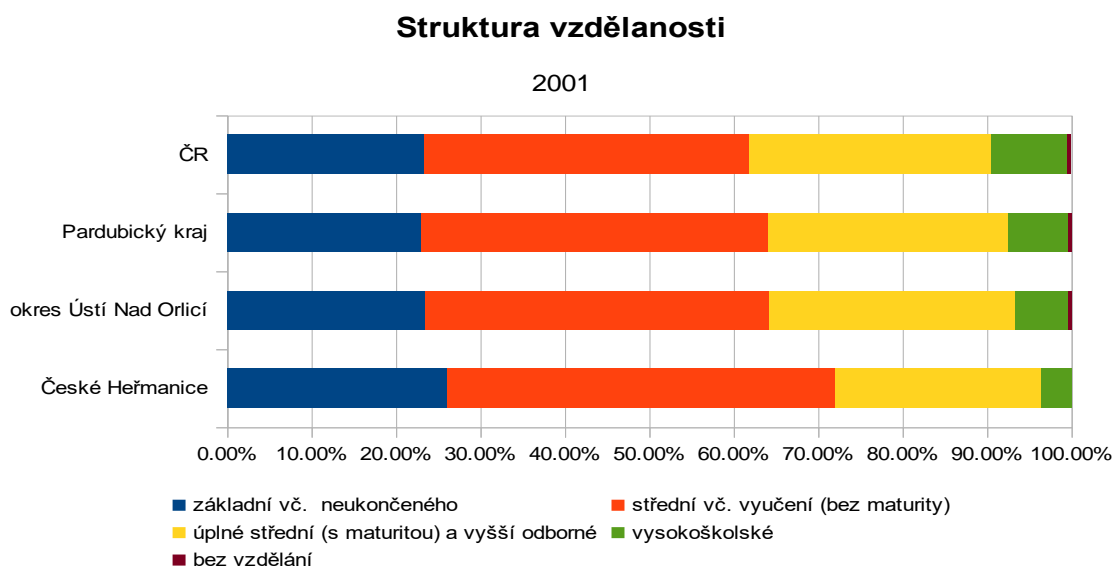
Od roku 1981 do roku 2012 počet obyvatel v jednotlivých desetiletých obdobích setrvale rostl díky kladnému přirozenému přírůstku i díky převážně kladnému saldu z migrace. V posledním sledovaném období vzrostl počet přistěhovalých řádově a významně přispěl ke změně trendu vývoje celkového počtu obyvatel.

Index stáří, definovaný jako podíl nejstarší věkové skupiny vůči skupině nejmladší, se u Českých Heřmanic vyvíjel v souladu s ostatními územními celky.

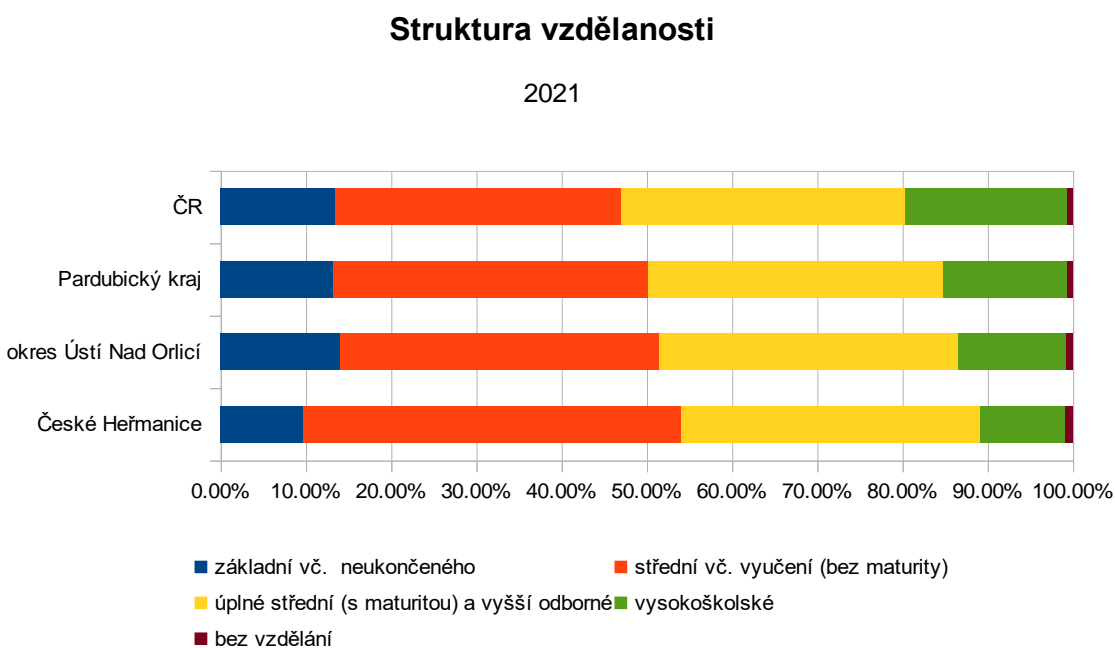
Index ekonomické závislosti je shodný se srovnávanými územními celky. Index ekonomické závislosti definujeme jako podíl součtu obyvatel v předproduktivním a poproduktivním věku vůči počtu obyvatel v produktivním věku $(S_{0-14} + S_{65+}) / (S_{15-64})$.

Závěr: Do roku 1980 počet obyvatel hlavně vlivem záporného salda migrace klesal. V posledních čtyřiceti letech došlo ke změně trendu a vlivem kladného přirozeného přírůstku i kladného salda migrace se počet obyvatel zvýšil o přibližně 20%. Věkový průměr obyvatel se nachází pod obvyklými hodnotami při rostoucím počtu obyvatel v důchodovém věku.

III. Vzđelanost



Graf 8: *Struktura vzdělanosti v městysi, okrese, kraji a ČR v roce 2001, Zdroj ČSÚ*



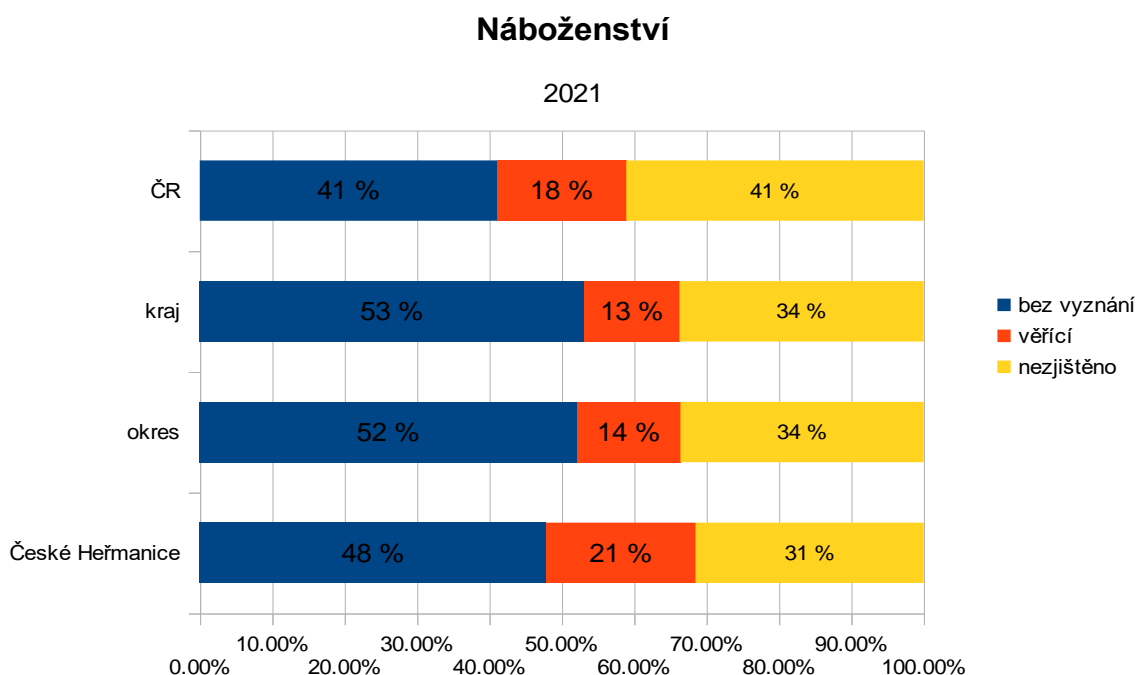
Graf 9: *Struktura vzdělanosti v městysi, okrese, kraji a ČR v roce 2021, Zdroj ČSÚ*

	základní vč. neukončeného	střední vč. vyučení (bez maturity)	úplné střední (s maturitou) a vyšší odborné	vysokoškols ké	bez vzdělání	Index vzdělanosti
České Heřmanice 2001	110	194	103	15	-	1,6
České Heřmanice 2011	61	192	144	30	0	1,7
České Heřmanice 2021	46	208	165	47	4	1,8
okres Ústí Nad Orlicí 2001	26 687	46 375	33 171	7 086	446	1,7
okres Ústí Nad Orlicí 2011	21 674	42 514	36 414	10 163	513	1,8
okres Ústí Nad Orlicí 2021	14845	39725	37182	13426	787	1,9
Pardubický kraj 2001	96 137	172 362	118 648	29 662	1 673	1,7
Pardubický kraj 2011	77 974	159 784	135 844	43 246	1 911	1,8
Pardubický kraj 2021	53808	149516	140372	58987	2656	1,9
ČR 2001	1 975 109	3 255 400	2 431 171	762 459	37 932	1,7
ČR 2011	1 571 602	2 952 112	2 790 112	1 114 731	42 384	1,8
ČR 2021	1107860	2736983	2729091	1552407	56100	2,0

Tabulka 6: Struktura vzdělanosti v městysi, okrese, kraji a ČR v letech 2001 – 2021, Zdroj ČSÚ

Ve struktuře vzdělanosti došlo na úkor vzdělanostních skupin se základním nebo nedokončeným vzděláním k posílení skupin středního, vyššího středního a vysokoškolského vzdělání. Podíl vysokoškolsky vzdělaných obyvatel se zvýšil na více než trojnásobek, podíl obyvatel s ukončeným středoškolským vzděláním zakončeném maturitou se zvýšil o více než 60%. Celkový index vzdělanosti je mírně nižší než v ostatních srovnávaných územních celcích. Index vzdělanosti je definovaný jako vážený průměr počtu obyvatel z jednotlivých vzdělanostních skupin vůči celkovému počtu vzdělaných obyvatel. Podle hodnoty přiřazených vah může index dosahovat různých rozpětí. V případě obyvatel pouze se základním nebo neukončeným vzděláním by byla hodnota indexu rovna 1. V případě výhradně vysokoškolsky vzdělaného obyvatelstva by index dosáhl hodnoty 3.5.

VI. Náboženství



Graf 10: Podíl obyvatel v Českých Heřmanicích, okrese, kraji a ČR hlásících se k některému z náboženství v roce 2021, Zdroj ČSÚ

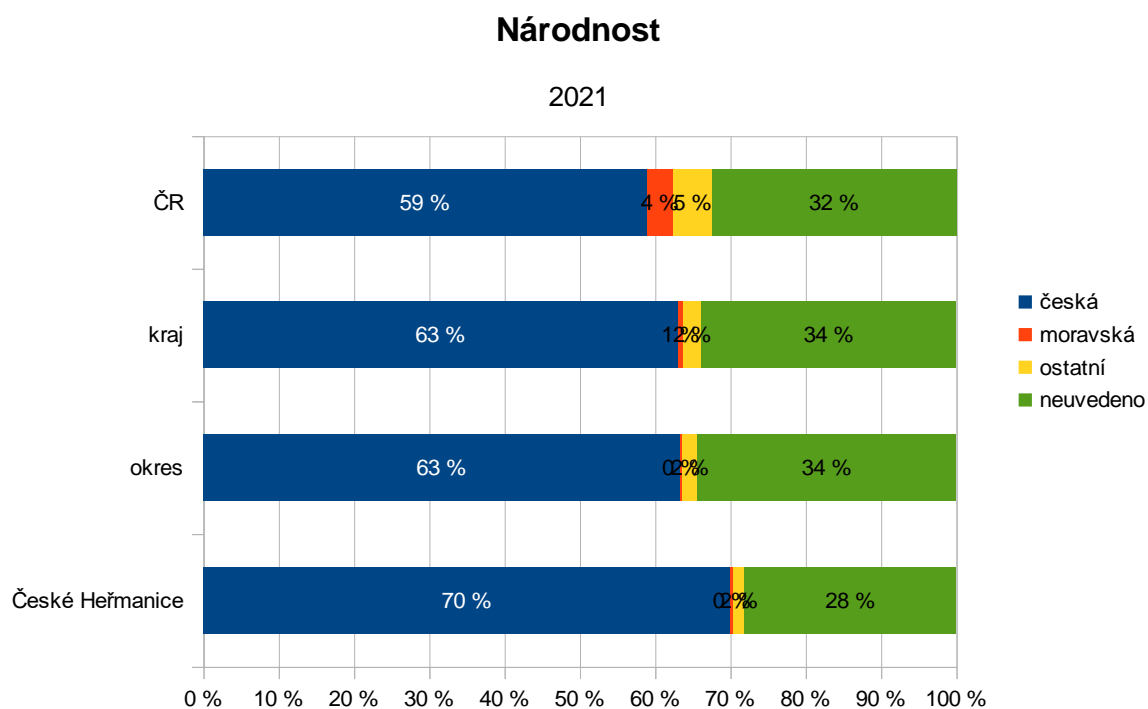
	bez vyznání	věřící	nezjištěno
městys 2021	266	115	175
okres 2021	63 675	17 490	41 063
kraj 2021	248 712	61 583	157 954
ČR 2021	3 162 540	1 374 285	3 162 540

Tabulka 7: Podíl obyvatel v obci, okrese, kraji a ČR hlásících se k některému z náboženství v letech 2021, Zdroj ČSÚ

Při sčítání v roce 2021 odmítla významná většina respondentů uvést svoji příslušnost k církvi. V Českých Heřmanicích je přibližně polovina obyvatel bez vyznání a jedna pětina obyvatel se prohlašuje za věřící.

V. Národnostní složení

Při sčítání obyvatelstva v roce 2021 uvedla většina 98% obyvatel buď českou národnost, nebo žádnou.



Graf 11: Struktura uvedené národnosti v roce 2021; zdroj SLDB 2021

	česká	moravská	ostatní + neuvedeno
městys	419	2	177
okres	83 367	411	47 852
kraj	317 193	3 431	182 234
ČR	6 033 014	359 621	3 847 819

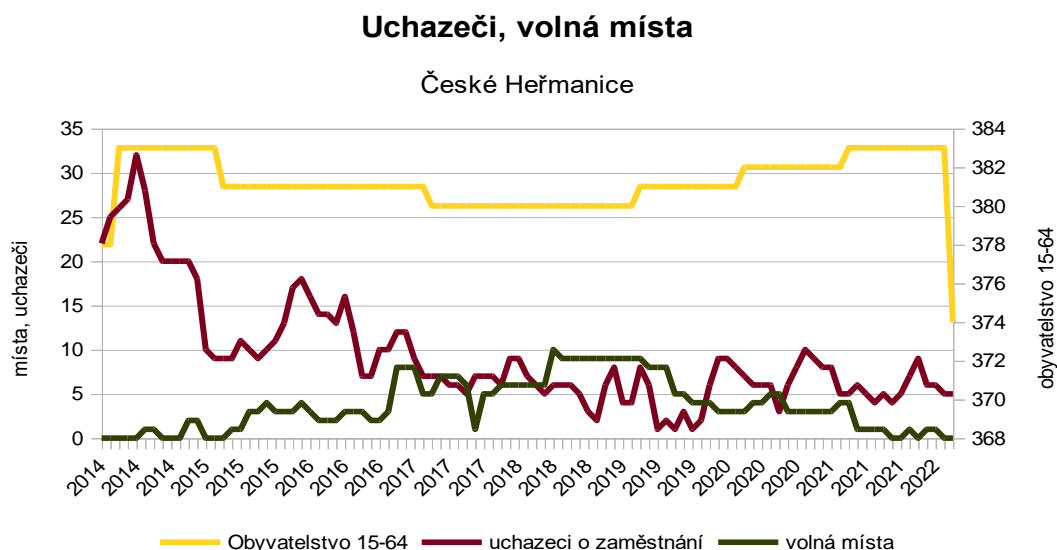
Tabulka 8: Struktura nejčastěji uvedené národnosti v roce 2021; zdroj SLDB 2021

VI. Nezaměstnanost

Časový průběh míry nezaměstnanosti v Českých Heřmanicích kopíruje trendy v ostatních srovnávaných územích jak v sezónnosti, tak v rámci hospodářského cyklu. V Českých Heřmanicích byl rozptýl hodnot vyšší než v ostatních sledovaných územních celcích. V období nízké nezaměstnanosti byla nezaměstnanost v Heřmanicích nižší a v období vyšší nezaměstnanosti výrazně vyšší oproti okresu, kraji i republikovému průměru.

V roce 2012 došlo v souvislosti se změnou řízení Úřadů práce a v souvislosti s úspornými opatřeními ve státní správě k omezení podrobnosti údajů o nezaměstnanosti. Z tohoto důvodu obsahuje od roku 2012 do března roku 2014 graf pouze data za okres, kraj a republiku.

Od března roku 2014 MPSV poskytuje údaje o podílu nezaměstnaných osob, který je zjišťován jako poměr dosažitelných uchazečů vůči počtu obyvatel ve věku 15-64 let.

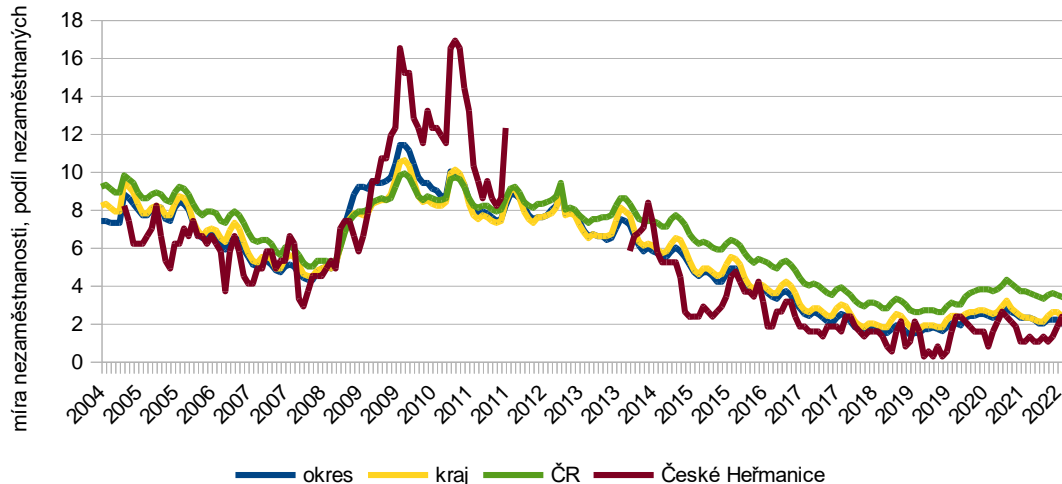


Graf 13: Vývoj počtu obyvatel v ekonomicky aktivním věku, počtu volných míst a uchazečů o zaměstnání. 2014-2022, Zdroj ÚP

V období od roku 2014 do roku 2019 výrazně pokles počet uchazečů o zaměstnání. Od roku 2019 klesá počet volných pracovních míst a mírně roste počet uchazečů o zaměstnání. V roce 2022 došlo k poklesu počtu obyvatel v ekonomicky aktivním věku.

Vývoj nezaměstnanosti

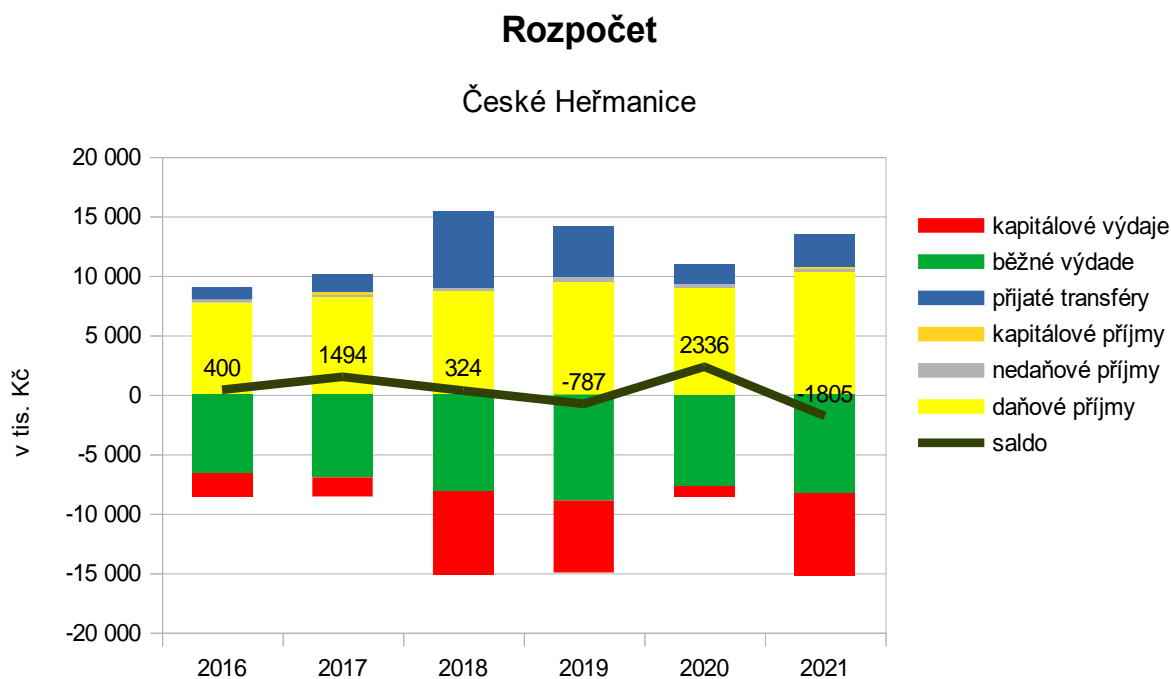
České Heřmanice



Graf 14: Míra registrované nezaměstnanosti v letech 2005-2022 v městysi, okrese, kraji a ČR

Odvozením současného stavu na základě předchozích let, věkové a vzdělanostní struktury se lze domnívat, že míra registrované nezaměstnanosti na úrovni okolo osmi procent je hraniční, kdy při poklesu pod tuto hodnotu začne rychle klesat nezaměstnanost v městysi. Při růstu průměrné míry nezaměstnanosti v rámci okresu nad osm procent poroste nezaměstnanost v městysi velmi výrazně nad tuto hodnotu a naopak.

VII. Rozpočet městyse



Graf 15: Rozpočet Českých Heřmanic v letech 2016-2021; zdroj: ČSÚ

	daňové příjmy	nedaňové příjmy	kapitálové příjmy	přijaté transféry	běžné výdaje	kapitálové výdaje	saldo	příjmy celkové	výdaje celkové
2016	7 730	233	25	1 053	-6 639	-2 002	400	9 041	-8 641
2017	8 179	252	179	1 460	-6 958	-1 617	1 494	10 069	-8 575
2018	8 729	257	13	6 432	-8 102	-7 003	324	15 430	-15 106
2019	9 508	395	11	4 266	-8 915	-6 052	-787	14 180	-14 967
2020	9 004	287	20	1 614	-7 736	-854	2 336	10 925	-8 589
2021	10 356	265	109	2 731	-8 302	-6 964	-1 805	13 461	-15 266

Tabulka 9: Rozpočet Českých Heřmanic (v tis. Kč) v letech 2016-2021; zdroj: ČSÚ

Daňové příjmy městyse v posledních letech plynule rostly, zatímco nedaňové kolísají okolo hodnoty 250 tis/rok. Kapitálové výdaje jsou pokrývány přijatými transfery (dotacemi) a kladným saldem běžného provozu městyse.

VIII. Vybavenost městyse

Obyvatelé městyse mohou využít široké palety služeb, možnosti sportovního vyžití.

Ze základních služeb jsou v obci dostupné pošta, mateřská a malotřídni základní škola pro první stupeň, knihovna s veřejným bezplatným přístupem k internetu, prodejna se smíšeným zbožím, kulturní dům obsahující velký společenský sál, sezónní kiosek na hřišti a momentálně nefunkční restaurace.

V rámci sportovních aktivit je v městyse tělocvična, fotbalové hřiště, Centrum volnočasových aktivit s víceúčelovým hřištěm, běžeckou dráhou, tenisovou stěnou a hřištěm pro předškolní děti v areálu školy.

V městyse je ve všech místních částech dostupný funkční vodovod. Plynofikovány jsou části České Heřmanice a Netřeby. Kanalizace s napojením na ČOV je provozována v části České Heřmanice.

VIII. Dopravní obslužnost

Městys má dobré silniční napojení na bývalé okresní i stávající krajské město, jakož i na města v blízkém okolí. V Českých Heřmanicích je autobusová zastávka a přestupní místo meziměstských spojů.

Železnice je dostupná v nedalekých městech Vysoké Mýto, Choceň a Ústí nad Orlicí.

IX. Nemovité kulturní památky

Evidenční číslo	Název památky	Místní část
20369 / 6-3830	Kostel sv. Jakuba Většího Kostel z doby kol. r. 1547 (zachována věž), výrazně stavebně upravovaný v letech 1720-1733 za Kostků z Postupic, je hodnotným dokladem regionální barokní architektury a významným dokladem pro dějiny obce. Pohledová dominanta obce.	České Heřmanice
34712 / 6-3848	Sýpka Zděná patrová barokní sýpka z doby kol. r. 1765, součást vrchnostenského hospodářského dvora, v náročné architektonické úpravě s výrazně dynamicky tvarovanými štíty. V interiéru zachovaná původní dřevěná sýpková konstrukce.	České Heřmanice

20845 / 6-3847	Venkovská usedlost , s omezením: bez hospodářské budovy	České Heřmanice
	Zachovalá část původní venkovské usedlosti s klasicistním obytným stavením z r. 1837, s rekonstruovanou štukovou dekorací štítu, představuje hodnotný příklad lidové architektury, dokumentující užívání tradičních stavebních konstrukcí a materiálů.	

X. Spolky, neziskové organizace a vzdělávací subjekty

331 – Příspěvková organizace

IČ

Základní škola České Heřmanice
České Heřmanice 50

72088591

Mateřská škola České Heřmanice
České Heřmanice 50

72088613

706 – Spolek

Ochránci přírody katastrálního území České Heřmanice a Chotěšiny
České Heřmanice 104

26991675

Myslivecký spolek Březina
Sloupnice 196 Horní Sloupnice, 565 53

64772250

Muzeum Technických zajímavostí z. s.
České Heřmanice 43

09460012

TJ Sokol České Heřmanice, z.s.
České Heřmanice 119

47503050

Komunitní škola České Heřmanice, z.s.
České Heřmanice 120

02429772

736 – Pobočný spolek

SH ČMS - Sbor dobrovolných hasičů České Heřmanice
České Heřmanice 140

61238244

SH ČMS - Sbor dobrovolných hasičů Netřeby
České Heřmanice, Netřeby 37

61238147

Sbor dobrovolných hasičů Chotěšiny
České Heřmanice, Chotěšiny 16

61238457

Neformální skupiny bez IČ

ČAS 55+ neformální skupina aktivních lidí 55+

Farní společenství sv. Jakuba

Zaniklo:

Místní skupina ČČK České Heřmanice
České Heřmanice 65

4. SWOT ANALÝZA KOMUNITNÍHO TÝMU

SWOT analýza komunitního týmu vznikla metodou brainstormingu v průběhu úvodních setkání týmu a je sloučena s hesly z úvodního komunitního workshopu obce, která jsou uvedena kurzívou v druhé části každého oddílu pod přerušovanou čarou. kurzívou. SWOT analýza je členěna do oddílů, které jsou opatřeny nadpisem. Některá hesla se v relevantních oblastech opakují. V závorkách počty preferenčních hlasů.

S - Silné stránky	W - Slabé stránky	O - Příležitosti	T - Hrozby
Oblasti: Život v obci, občané, identita, kultura, komunikace, vztahy, vzdělávání, spolupráce			
Práce s dětmi (3) Dobrý kulturní život Spolupráce mezi spolky (Netřeby ne) Na Borové funguje klasický vesnický život	Nezájem, co se v městysi děje (2) Malá spolupráce mezi MČ (2) Neporozumění mezi lidmi (1) Nově přistěhovalí se nezapojují	Větší setkávání Zapojení nově přistěhovalých Větší spolupráce mezi MČ (obcemi) Inspirovat se v podobné obci	Ztráta motivace pro veřejný život (1) Možná ztráta identity (1)
	<i>Zlepšení komunikace mezi občany a zastupitelstvem (1)</i> <i>Je třeba „probudit“ lidi (1)</i> <i>Osobní pozvání na akce/aktivity (1)</i> <i>Není „soudržnost“ místních částí</i> <i>Sounáležitost s obcí chybí</i>		

	<p>Zvýšila se „anonymita“ občanů</p> <p>Nově přistěhovalí „jsou pro ostatní cizí a neznámí“</p> <p>Zavést „vítání nových občanů“</p> <p>Vrátit společenský život do městyse</p> <p>Chybí více společných výletů při příležitostech, pro cílové skupiny</p> <p>Účast na akcích „podle toho, kdo to organizuje“</p> <p>Větší zapojení občanů do dění městyse</p> <p>Vzdělávací kurzy</p>		
Oblasti: Veřejný prostor, místa setkávání, zázemí			
Výborné zázemí pro život ve veřejném prostoru	<p>Chybí hospoda (1)</p> <p>Chybí veřejný prostor pro setkávání dětí ve volném čase</p>	Inspirovat se v podobné obci	
	<p>(Ne)využití sálu a hospody (4)</p> <p>Málo cest a lesů v přírodě (extravilán) (2)</p> <p>Málo odpočinkových zón</p> <p>Málo laviček u cest do přírody</p> <p>Větší zájem obce o veřejný prostor</p> <p>Nepořádek kolem soukromých budov</p>	<p>Otevřít restauraci se zahrádkou (5)</p> <p>Je třeba pokračovat v přípravě „Heřmanky“ (1)</p>	

Oblasti: Správa obce, komunikace (cesty), doprava, služby, majetek obce, podnikání

Občanská vybavenost (1)

Poloha Českých Heřmanic
(mezi velkými městy)

**Problémy s parkováním u
fotbalového hřiště (2)**

Dopravní bezpečnost (2)

Chybí cyklostezka (1)

**Je málo obecních
zaměstnanců (1)**

Málo stavebních parcel

Údržba obecních budov

Chybí chodníky

Netřeby – osvětlení

Chybí zázemí pro techniku
městyse

Nemožnost kouření (veřejný
prostor)

Nové zastupitelstvo

Lépe využívat majetek
městyse

Dohodnout s policií kontroly
projíždějících vozidel (Borová
B)

Obecní byty pro začínající
rodiny ...

Sdílení vybavení mezi obcemi

Inspirovat se v podobné obci

Udržitelnost majetku městyse

*Zlepšení komunikace mezi občany
a zastupitelstvem (1)*

*Na katolickém hřbitově opravit
vnitřní cesty (3)*

*Jsou připraveny v rámci KPÚ pruhy
spojující jednotlivé místní části
(cyklostezka) (1)*

*Využití obecních budov č. 26
Netřeby a 7 Borová (1)*

Více zaměstnanců pro údržbu zeleně v městysi (2)
Nedostatek prostoru pro techniku na údržbu (1)
Nejsou chodníky kolem průjezdní silnice (2)
Nebezpečný přechod za zatáčkou na náměstí (2)
Propojení částí městyse cestami pro pěší a cyklisty (1)
Cesta k rybníku Podšváb (stát nemá peníze) (1)
Chybí pozemky pro RD (1)
Nedostatek stavebních pozemků a bytů
Veřejné osvětlení hřbitovů
Nedotažená „sýpka“ Č. H.

Místní komunikace
Špatný stav mostů
Dopravní bezpečnost
Více parkovacích míst před MŠ a ZŠ
Nalajnování parkoviště před kulturním domem
Udělat „narovnání“ pozemků v intravilánech jednotlivých MČ
Třešeň u bytovky – nabídnout všem

Větší zájem obce o veřejný prostor

	<p><i>Nebezpečná rutina (fungovalo to tak vždy – tak proč měnit)</i></p> <p><i>Oprava místních komunikací</i></p> <p><i>Obnova vycházkových cest v okolí městyse</i></p> <p><i>Oprava zdi a zábradlí na požární nádrži (Šupka)</i></p> <p><i>Propagace možnosti využití kulturního domu</i></p> <p><i>Zrekonstruovat hernu v MŠ</i></p> <p><i>Neomezený přístup k hlavnímu hydrantu (před k. d.)</i></p> <p><i>Zachování pošty</i></p> <p><i>Vandalismus v obci</i></p>		
Oblasti: Životní prostředí, odpady, zemědělství			
Jsou tu rybníky	<p>Chybí lesy</p> <p>Zanesený potok</p> <p>Špatné nakládání se zemědělskou půdou</p> <p>Špatný stav cest (polní, lesní)</p> <p>Nakládání s odpady</p>	Inspirovat se v podobné obci	<p>Povodeň!!!</p> <p>Nebudou včely</p>
	Zarostlý potok	Navrácení Sloupnického potoka do původního koryta (3)	

	<p><i>Chybí kaštiny (stromy) v obci</i></p> <p><i>Kanalizace v Chotěšínách</i></p> <p><i>Lepší přístup do kontejneru na bioodpad</i></p> <p><i>Chybí kontejnery na některé odpady</i></p> <p><i>V obci jsou psí exkrementy</i></p>	<p>Realizace protipovodňových opatření (Č. H. + Chotěšiny) (1)</p> <p>Zrealizovat protipovodňový poldr (1)</p> <p>Vyčištění a odbahnění koryta potoka v městysi (1)</p> <p><i>Zjednodušení zeleně na náměstí</i></p>	
--	--	---	--

Komentář ke SWOT analýze

Život v obci výrazně ovlivnil útlum společných aktivit v průběhu pandemie koronaviru, přesto za výrazně silnou stránku je označena práce s dětmi. Skutečnost že na Borové funguje klasický vesnický život, by stála za rozšíření do celého městyse. Slabými stránkami jsou nezájem občanů, malá spolupráce mezi místními částmi a neporozumění mezi lidmi. Hrozí ztráta identity a motivace občanů. Příležitostmi jsou zapojení nově přistěhovalých, ale i univerzální využití inspirace z obcí, kde to funguje. Veřejný prostor v městysi existuje, i když není vždy veřejně přístupný. Chybí fungující restaurace, ale funguje kiosek na fotbalovém hřišti. Mezi významné příležitosti patří pokračování návrhu centra Heřmanka a spojení místních částí cyklostezkou po obecních pozemcích vyčleněných v rámci pozemkových úprav. Požadované zvýšení dopravní bezpečnosti se rýsuje v rámci krajem realizovaného projektu D35. Ukazuje se nutnost opravit cesty na katolickém hřbitově. V oblasti bydlení je před městysem nejenom nutnost zajistit pozemky pro výstavby rodinných domů, ale i startovacích bytů pro mladé, a bydlení pro seniory. Trvajícím příležitostí je zlepšit obousměrnou komunikaci mezi občany a samosprávou. V oblasti životního prostředí jsou slabými stránkami zanesený potok, ale zejména naléhavě bude třeba zlepšit udržitelné zapojení zemědělců do citlivého hospodaření s půdou na území extravilánu městyse a to i s ohledem na vysoký stupeň zemědělsky využívané půdy, jenž tvoří většinu plochy katastru. Způsob hospodaření na půdě se promítá do její schopnosti zadržovat vodu a tím i do ohrožení městyse povodněmi a záplavami. Jako hrozba je vnímán fakt, že nebudou včely

5. PROBLÉMY MĚSTYSE VE STŘEDNĚDOBÉ PERSPEKTIVĚ

1. Spolupráce mezi MČ a okolními obcemi

1. Komunikace mezi občany obce

2. Malý zájem o dění v obci

2. Způsob informovanosti od obce a aktivních aktérů k ostatním občanům

3. Vyhoření aktivních občanů

3. Vztah občanů k obci (identita, soudržnost)

1. Oprava opěrné zdi požární nádrže (Šupka)

2. Šupka – bezpečnost

1. Zpřístupnění bydlení (všeho druhu + pro všechny generace)

2. Nebezpečné výjezdy na zrcadlech

3. Parkování u fotbalového hřiště

3. Chybí veřejný prostor

Komentář k výčtu problémů

Strategický tým ve dvou oddělených skupinách zpracoval problémovou analýzu městyse se zaměřením na dobu trvání střednědobé strategie s pořadím důležitosti. V každé oblasti u každé skupiny byla vybrána na základě konsenzu 3 hesla.

(1. tučně – nejdůležitější)

Červeně jsou označeny měkké oblasti života, černě naléhavé problémy v infrastruktuře, bezpečnosti a dopravě.

Shoda je v infrastrukturní oblasti na nutnosti opravy požární nádrže, která hrozí zborcením silnice, v mezilidské oblasti jsou problémy způsobeny částečně pandemií a jejími důsledky. Ukazuje se nutnost prohloubit spolupráci mezi místními částmi, zefektivnit komunikaci a posílit občanskou soudržnost a identitu.

6. AUDIT ZDROJŮ MĚSTYSE

Lidské zdroje (6)	Používejme, co nejlépe funguje (4)	Finanční zdroje (3)	Vybavenost a majetek obce (3)
Lidský potenciál (1)	Best practices (4) (česky „ta nejlepší praxe“)	Finance (1)	Vybavenost obce (1)
Lidské zdroje (4)		Finance (1)	Majetek obce (1)
Děti (1)		Finance (1)	Vybavenost obce (1)

Komentář k auditu zdrojů

Týmový audit zdrojů ve střednědobém výhledu zpracovaný metodou OPERA ukázal vedle finančních zdrojů a míry vybavenosti městyse, že nejdůležitějšími jsou lidské zdroje (6 preferenčních hlasů) s využitím potenciálu občanů a zájmu dětí, jako druhý nejdůležitější rozvojový zdroj strategický tým uvedl nejlepší praxi z jiných sídel i z vlastní historie (4 preferenční hlasy). K tomu bude potřeba vypracovat systém exkurzí a konzultací, jemuž by měl předcházet výběr úspěšných sídel a mikroregionů pro návštěvu relevantních aktérů z městyse, kterými nemohou být pouze zastupitelé. Stejně lze využít pozitivní zkušenosti a praxi městyse z minulých let.

7. NÁVRHOVÁ ČÁST STRATEGIE NA ROKY 2022-2026

Vize 2030 z dlouhodobé strategie 2014-2030

České Heřmanice, Borová, Chotěšiny a Netřeby jsou žijící, atraktivní, duchem mladá, soběstačná a soudržná obec, která se stále rozvíjí.

Jsou učiteli se obcí nabízející různé způsoby vzdělávání pro všechny, čerpající z historie a místní identity.

Obec podporuje služby a zajišťuje infrastrukturu ve veřejném zájmu.

Je efektivně spravována se zapojením občanů.

České Heřmanice, Borová, Chotěšiny a Netřeby jsou čisté, zelené a bezpečné.

Pozn. Vize byla formulována v dlouhodobé strategii městyse z roku 2014.

Politiky, programy, projekty (2023-2028)

Ročně použitelné obecní finance 5 mil Kč bez dotací- daňový příjem obecního rozpočtu (cca 500 tis měkké aktivity, 4 500 000 tvrdé aktivity)

Oblast 1: Život v městysi, občané, identita, kultura, vzdělanost, spolupráce

Politika 1.1: Občané jsou motivováni pro komunitní život a je posilována místní identita

Politika 1.2: Je podporována obousměrná komunikace mezi občany a zastupitelstvem

Politika 1.3: Jsou podporováni a motivováni aktivní lídři z řad občanů

Program/ projekt	Název	Termín/ četnost	Kdo připraví/Realizace	Indikativní rozpočet ročně
Progr. 1.1.1	Zapojení nových občanů prostřednictvím „Obecního plesu“	1x za rok	Kulturní komise + osobní pozvání občanů (zejména nových)	50 tis.
Progr. 1.1.2	Hry bez hranic (MČ)	1x za rok	Připraví strat. tým + lidi z týmu místních částí (motivace děti x jídlo, rodiny)	25 tis.
Progr. 1.1.3	„Kdo jsme“ - podpora identity	max. 4x	Výstava hist. fotek, čtení z kroniky, masopust + místní tradice, čtení z domovních kronik v Netřebech, ochotnické divadlo inspirované kronikou	4 x 5 tis.
Progr. 1.1.4	Děti vs. senioři (vzájemné učení se)	1 rok max. 6x	KŠ, ZŠ, Čas 55+	20 tis.
Progr. 1.2.1	Image městyse směrem k občanům (Den otevřených dveří)	1x za rok	zastupitelstvo	
Proj. 1.2.2	Zlepšení informovanosti občanů veřejný prostor -> občan		Dotazník -> osobní doručení s pozváním, celooobecní veřejná schůze 2x ročně, více vývěsních skříněk	50 tis.
Progr.1.3.1	Inspirace „Best practice“	2 za rok tematický výjezd	Zájemci o danou činnost + zastupitelé	50 tis.
Progr.1.3.2	Grantový systém obce pro podporu malých svépomocných projektů	Vyhlašován 1x ročně	Zastupitelé a strategický tým	100 tis.
Progr.1.3.3	Ocenění pracovníků s mládeží	1x za rok	Pokrytí nákladů činnosti vedoucích a trenérů + veřejné ocenění	

Oblast 2: Veřejný prostor

Politika 2.1: Je podporován návrat občanů do veřejného prostoru městyse

Politika 2.2: Jsou připravovány podmínky pro rozšíření veřejného prostoru

Program/projekt	Název	Termín	Kdo připraví/Realizace	Indikativní rozpočet ročně
Proj.2.1.1.	Hospoda (+ byt pro nájemce)	2 roky (2024)	Vyčlenit 1 obecní byt pro nájemce v prostorách býv. OÚ	Při rekonstr. > 300 tis.
Proj.2.1.2	Herní prvky v prostoru připravované „Heřmanky“	2023	Neoplocené + stůl ping pong	250 tis.
Proj.2.2.1	Pokračování v projektové dokumentaci „Heřmanky“ (centra obce jako celku)		Projekt pro SP	2 mil.
Proj.2.2.2	Cyklostezky mezi MČ		Projekt 2023	Dotační titul
Proj.2.2.3	Cesty na hřbitově			Dle dotačních možností

Oblast 3: Správa obce, komunikace (cesty), doprava, služby, majetek obce, podnikání

Politika 3.1: Je podporováno bydlení v městysi

Politika 3.2: Je zvyšována dopravní bezpečnost v městysi

Program/ projekt	Název	Termín/ četnost	Kdo připraví/Realizace	Indikativní rozpočet ročně
Proj 3.0.1	Oprava opěrné zdi požární nádrže Šupka	2024	zastupitelstvo	3 000 000 ?
Proj. 3.1.1	Vytvořit koncepci bydlení v Českých Heřmanicích (RD, nájemní bydlení, senioři)	2023	zastupitelstvo/strategický tým	
Progr.3.1.2	Podpora výstavby domů a bytů	2023-2028	zastupitelstvo	S využitím dotačního financování dle dotačních titulů
Progr.3.2.1	Bezpečnostní opatření v dopravě	2023-2028	zastupitelstvo	Vnější financování (D35)
Progr.3.2.2	Chodníky pro bezpečný pohyb	2023-2028	zastupitelstvo	Dotační financování
Proj. 3.2.3	Komunitní projednání řešení situace parkování u hřiště	2023	Zastupitelstvo, zájemci, dotčení občané a Sokol	

Oblast 4: Životní prostředí, nakládání s odpady, zemědělství

Politika 4.1: Obec jedná se zemědělci o přírodě a vzájemném soužití

Politika 4.2: Je snižováno nebezpečí záplav

Politika 4.3: **Občané jsou vzděláváni k ekologickému myšlení**

Program/projekt	Název	Termín/četnost	Kdo připraví/Realizace	Indikativní rozpočet ročně
Progr. 4.1.1	Komunikace/jednání se zemědělci s cílem vzájemně výhodné spolupráce (zemědělská půda, polní cesty, těžká technika)	2x za rok z toho 1x formou besedy mezi občany, zemědělci a zastupiteli i s účastí expertů	Zastupitelstvo	
Program 4.2.1	Realizace protipovodňových opatření	2023-2028	Zastupitelstvo	? za předpokladu dotačního financování
Program 4.3.1	Cyklus přednášek a dílen pro občany s tématy klimatická změna, voda, půda, prostředí, odpady	2023-2028	KŠ, ZŠ, Čas 55+	

8. EVALUACE A AKTUALIZACE PLÁNU

Střednědobý plán bude evaluován a aktualizován v roce 2025 komunitním strategickým týmem ve facilitovaném procesu.

9. VNĚJŠÍ VAZBY STŘEDNĚDOBÉHO PLÁNU

Souvislosti střednědobého plánu, tzn. jeho programy a projekty, jsou u odpovídajících bodů následujících strategických dokumentů označeny modře.

Strategický plán městyse České Heřmanice 2014-2030
Ve znění aktualizace z roku 2017

Priorita 1

KOMUNITA OBČANŮ – MÍSTNÍ IDENTITA – CELOŽIVOTNÍ UČENÍ

Prostřednictvím činnosti spolků a organizací v obci jsou zlepšovány mezilidské vztahy.

Je podporováno rozšiřování činnosti komunitní školy.

Jsou vytvářeny podmínky pro udržení ZŠ a MŠ v obci.

Jsou zlepšovány vztahy mezi místními částmi obce.

Jsou vytvářeny prostory pro setkávání.

Je budován systém aktivního komunitního zapojení občanů.

Opatření 1.1

Zajišťovat provoz školky dle potřeb rodičů (denní doba i prázdniny).

Opatření 1.2

Motivovat občany pro práci s mládeží.

Souvisí programy 1.3.2, 1.3.3

Opatření 1.3

Hledat způsoby zapojení občanů s cílem zlepšení jejich vztahu k obci.

Souvisí programy 1.1.1, 1.1.2, 1.1.3 a 4.3.1

Opatření 1.4

Pokračovat soustavně ve vedení kroniky obce.

Opatření 1.5

Zapojovat občany a zájmové skupiny do kreativního návrhu jednotlivých rozvojových záměrů městyse.

Souvisí projekt 3.2.3

Priorita 2

KVALITA ŽIVOTA – SLUŽBY – INFRASTRUKTURA

V obci jsou vytvářeny podmínky pro sociální, poštovní a ostatní služby. Obec podporuje výstavbu bytových a rodinných domů. Je průběžně zlepšována a budována dopravní infrastruktura ve všech místních částech s hlavním důrazem na bezpečnost občanů. Jsou budována místa pro odpočinek v návaznosti na prostory pro setkávání.

Opatření 2.1

Vytvářet podmínky pro provoz pošty a pohostinství.

Souvisí projekt 2.1.1

Opatření 2.2

Postupně rozvíjet sociální zázemí v obci (např. centrum volnočasových aktivit, veřejné WC, bezbariérový přístup....).

Souvisí projekt 2.2.1, 2.2.3

Opatření 2.3

Zjednodušovat dostupnost zdravotnických služeb pro obyvatele, zvláště pro seniory (pečovatelská péče).

Opatření 2.4

Regulací dopravy a dalšími opatřeními zlepšovat dopravní situaci a bezpečnost.

Souvisí programy 3.2.1 a 3.2.2

Opatření 2.5

Řešit funkčnost osvětlení současně s výstavbou, rekonstrukcí a údržbou chodníků ve všech místních částech.

Souvisí program 3.2.2

Opatření 2.6

Zkvalitňovat způsoby informování občanů (obecní rozhlas, SMS, email...).

Souvisí program 1.2.1 a projekt 1.2.2

Opatření 2.7

Podporovat výstavbu rodinných a bytových domů.

Souvisí projekt 3.1.1 a program 3.1.2

Opatření 2.8

Budovat jednotný mobiliář obce (lavičky, odpadkové koše, informační systém,,)

Priorita 3

ŽP – KRAJINA – ENERGETIKA – ZEMĚDĚLSTVÍ – ODPADY

Jsou řešeny pozemkové úpravy, kanalizace a protipovodňová opatření.

Jsou podnikány cílené kroky k energetické soběstačnosti obce.

Těžká technika na veřejných polních cestách je využívána s citlivostí ke krajině a její majitelé napravují vzniklé škody.

Vodní plochy jsou používány víceúčelově.

Průběžně v součinnosti se stavem technologie jsou podnikány kroky k nakládání s odpady.

Opatření 3.1

Nacházet způsoby motivace občanů k udržování čistoty a pořádku nejenom v obci a okolí, ale i na vlastních pozemcích a nemovitostech.

Souvisí program 4.3.1

Opatření 3.2

Dořešit protipovodňovou ochranu a průběžně budovat kanalizaci.

Souvisí program 4.2.1

Opatření 3.3

Zavádět nové způsoby získávání energie a nakládání s ní.

Opatření 3.4

Zajišťovat nové způsoby pro nakládání s (tříděným) odpadem (sběrný dvůr, sběrná místa a nádoby...).

Souvisí program 4.3.1

Opatření 3.5.

Zavádět nové způsoby nakládání s bioodpadem včetně případného energetického využití (kompostování...).

Souvisí program 4.3.1

Opatření 3.6.

Spolupracovat se zemědělskými subjekty v údržbě a prostupnosti krajiny, organizaci farmářských trhů a v přijímání zodpovědnosti za provoz těžké zemědělské techniky.

Souvisí program 4.1.1

Opatření 3.7.

Je podporována výstavba nízkoenergetických staveb.

Souvisí projekt 2.2.1

Priorita 4

SPRÁVA OBCE – FINANCE – PODNIKÁNÍ – TURISTIKA – PREZENTACE OBCE

Obec je efektivně spravována a využívá všechny, zejména vlastní zdroje. Jsou vytvářeny podmínky pro podnikání s cílem posílení soběstačnosti obce.

Je systematicky udržován obecní majetek a infrastruktura.

Obec je všestranně a kvalitně prezentována v okolí i s ohledem na turistický ruch.

V obci je podporováno a iniciováno budování zázemí a služeb pro turistiku. S ohledem na podnikání, včetně podnikání v cestovním ruchu, jsou využívány a nabízeny k využití volné prostory.

Jsou podnikány kroky k propagaci a prezentaci místních kuriozit a zajímavostí.

Opatření 4.1

Budovat a udržovat naučné stezky, propojovat cyklostezky.

Souvisí projekt 2.2.2

Opatření 4.2

Využívat potenciál obce k rozšíření přitažlivosti pro návštěvníky.

Souvisí programy 1.1.3, 1.2.1 a projekt 1.2.2

Opatření 4.3

Ukazovat pracovní možnosti v oblasti turistického ruchu.

Souvisí program 1.2.1 a projekt 2.2.2

Opatření 4.4

Rozšiřovat podle potřeby vybavení dětských hřišť a udržovat je.

Souvisí projekt 2.1.2

Opatření 4.5

Zviditelňovat obec publikacemi, prezentačními předměty, zapojením do soutěží obcí apod.

Souvisí programy 1.1.2, 1.2.1 a 1.3.1

Opatření 4.6

Zajišťovat dostupnost informací všem obyvatelům různými způsoby a získávat od nich jejich názory a připomínky.

Souvisí projekt 1.2.2

Komunikační plán městyse České Heřmanice 2019-2024

Cíle komunikačního plánu a výstupy

Hlavním cílem - účelem střednědobého komunikačního plánu je otevřít, posílit a zefektivnit komunikaci, tedy vzájemné sdělování mezi lidmi na straně vedení městyse a úřadu – starostou a zastupitelstvem, členy komisí a zaměstnanci – a občany případně dalšími subjekty, jenž tvoří obecní společenství. Současně je třeba nastavit způsob získávání informací od těchto prvotních příjemců jako zpětnou vazbu.

Z těchto důvodů je účel projektu definován takto:

„Je rozvinuta obousměrná aktivní komunikace v městyse.“

Hlavním rizikem na úrovni účelu je nemožnost financovat aktivity tohoto plánu, proto plán předpokládá využití všech možností financování včetně dotačních k zabezpečení jeho jednotlivých aktivit.

Naplnění hlavního cíle iniciuje dopady a přispívá k těmto vyšším cílům plánu:

„Je posílena sounáležitost s městysem a místní identita občanů ve všech místních částech“

„Identita městyse“ se rozšíří zejména mezi občany tří menších místních částí, ale i v Českých Heřmanicích způsobí dopad realizace plánu probuzení zájmu o „náš městys, naše projekty, naši budoucnost“. Tím se naplní další vyšší cíl, který míří na povzbuzení zájmu o „naše místo k životu“:

„Občané jsou motivováni k zájmu o městys a jeho aktivity ve veřejném prostoru.“

Dopad „nahoru“ na stranu poskytovatelů informací je výsledkem výstupů, které prohloubí kompetence a profesionalitu osob jak na pozicích zastupitelů, tak spolupracovníků v komisích a zaměstnanců, aby se dokázali vcítit do lidí, kteří „nejsou u toho“ a podávali jim informace srozumitelným způsobem bez ohledu na to, jaký komunikační kanál využijí. Tento vyšší cíl zní: „Zastupitelé a všichni aktéři na straně úřadu berou všechny komunikační činnosti jako důležitou profesionální službu ve prospěch obce.“ K naplnění účelu projektu slouží celkem 5 výstupů

„V1 Byly aktualizovány komunikační kanály“

Tento výstup inovuje a aktualizuje technické podmínky komunikace.

Hlavní riziko leží na straně dodavatele web stran, ale nové procesy budou muset být nastaveny i v dalších komunikačních kanálech jako je časopis obce nebo obecní rozhlas.

Souvisí Politika 1.1, 1.2

„V2 Byly zvýšeny komunikační kompetence a profesionalizována komunikace ze strany úřadu vedení a úřadu“

Výstup V2 je zaměřen na práci s primárními poskytovateli informací na straně vedení městyse a připravuje je prakticky na nový způsob komunikace. Na úrovni tohoto výstupu jsou dvě hlavní rizika a to jednak nekvalitní tréninkové kurzy, dále pak nezájem jejich účastníků.

Souvisí Politika 1.2

„V3 Účastníci komunitní rozvojových aktivit byli motivováni k horizontální komunikaci směrem do městyse“

Tento výstup směřuje k aktivním občanům městyse, kteří již nyní se zúčastňují komunitního života, zlepšuje jejich podmínky pro sdílení informací a zvyšuje i jejich počet.

Zde je riziko na straně zastupitelstva a úřadu, že nerealizovaným nebo špatně nastaveným podchycením těchto aktivistů se nepodaří probudit jejich zájem

Souvisí Politika 1.2

„V4 Byly nastaveny způsoby komunikace a vysvětlování strategií, programů projektů a záměrů všem občanům“

Přesto, že městys lze pokládat za velmi úspěšný, pořád je většina občanů, která nezná vizi, strategii ani projekty, či projektové záměry městyse. Výstup V4 standardizuje způsob, jak tyto informace předávat co nejširší veřejnosti ve všech místních částech.

Rizikem je, že tento proces nebude nastaven a rozběhnut. Odpovědnost za realizaci výstupu leží na zastupitelstvu

Souvisí Politika 1.2

„V5 Plán je řízen“

Zásadní podmínkou realizace plánu je jeho průběžné řízení, proto jsou jasně nastaveny základní činnosti, které výstup naplňují

A5.1 Schválit tento plán na zastupitelstvu

A.5.2 Pověřit osoby (jak na straně zastupitelstva, tak na straně úřadu městyse) odpovědné za realizaci plánu komunikace

A.5.3 Stanovit pevné termíny kontroly plnění plánu zastupitelstvem

A.5.4 Zajistit prostředky pro realizaci aktivit plánu

Souvisí Politika 1.2, 1.3

Strategie Pardubického kraje 2021-2027

PŘEHLED ROZVOJOVÝCH OBLASTI A PRIORIT

A. LIDSKÉ ZDROJE

A.1 Zlepšení znalostí a dovedností obyvatel kraje
[Souvisí Politika 1.1](#)

A.2 Zajištění dostupnosti a kvality veřejných služeb
[Souvisí Politika 3.1](#)

A.3 Zajištění podmínek pro kultivaci lidského potenciálu
[Souvisí Politika 1.3](#)

B. EKONOMIKA

B.1 Vytváření příznivého podnikatelského prostředí
[Souvisí Politika 2.1, 2.2, 3.1](#)

B.2 Posilování znalostní ekonomiky

B.3 Zvýšení využití potenciálu cestovního ruchu

B.4 Zlepšení dopravního systému kraje
[Souvisí Politika 3.2](#)

C. ŽIVOTNÍ PROSTŘEDÍ

C.1 Snižování dopadů lidské činnosti na životní prostředí
[Souvisí Politika 4.1, 4.2, 4.3](#)

C.2 Efektivní využití zdrojů kraje
[Souvisí Politika 4.1, 4.2](#)

C.3 Energetika
[Souvisí Politika 4.3](#)

D. ROZVOJ ÚZEMÍ A SPOLUPRÁCE

D.1 Zkvalitnění systému řízení rozvoje území kraje

D.2 Využití potenciálu spolupráce
[Souvisí Politika 1.1, 1.3](#)

Strategie CLLD MAS Litomyšlsko 2021-27

3.1.2 Strategické cíle

Pro dosažení vize jsou definovány 2 strategické cíle, které se dále rozpadají do jednotlivých specifických cílů a opatření. Na úrovni jednotlivých strategických cílů jsou ze strany MAS stanoveny ukazatele, které budou sloužit ke sledování a vyhodnocování jejich naplňování.

Strategický cíl 1 Podmínky pro život a vše, co k němu patří

Specifický cíl 1.1 Občanská vybavenost regionu

Souvisí Politika 3.1

Specifický cíl 1.2 Kvalitní infrastruktura

Souvisí Politika 3.2

Specifický cíl 1.3 Kvalitní životní prostředí

Souvisí Politika 4.1, 4.2, 4.3

Specifický cíl 1.4 Silná místní ekonomika

Souvisí Politika 3.1

Strategický cíl 2 Příjemný a rozvíjející se život v regionu

Specifický cíl 2.1 Zodpovědná a aktivní společnost

Souvisí Politika 1.1, 1.2, 1.3

Specifický cíl 2.2 Efektivní využívání společného kapitálu

Souvisí Politika 3.1, 3.2

MÍSTNÍ POLITIKY MĚSTYSE ČESKÉ HEŘMANICE 2017-22

Evaluace 2022

Politika 1 „Zajišťovat kvalitní povinné (ZŠ a MŠ) a celoživotní vzdělávání v městysi“

Cíl politiky: Zkvalitnit celoživotní učení v městysi a image všech vzdělávacích subjektů stejně jako jejich spolupráci.

Měřitelné ukazatele: Počet dětí v základní škole, počet společných projektů mezi MŠ, ZŠ, KŠ.

1.1 Projekt ustanovit koordinační skupinu realizace politiky (obec + ZŠ + MŠ + KŠ) strat. tým – starosta + zastupitelstvo

SPLNĚNO - POKRAČOVAT

1.2 Projekt rozšíření prostorů ZŠ + MŠ

SPLNĚNO

1.3 Program „Provázat vzájemně ZŠ <-> MŠ <-> KŠ“

SPLNĚNO

1.4 Projekt hřiště MŠ

SPLNĚNO, POKRAČOVAT VE VÝBAVĚ HŘIŠTĚ, VYUŽÍT PROSTOR I PRO VEŘEJNOST

1.5 Program zlepšit image školy směrem do obce

SPLNĚNO ČÁSTEČNĚ, POKRAČOVAT, DÍKY FACEBOOKU UPADLA INFORMOVANOST NA WEBU OBCE

1.6 Program „Probouzet zájem rodičů a občanů o spolupráci v obecním vzdělávání“ (vedení kroužků, lektorování, tipy na vhodné osobnosti, jednorázové akce)

SPLNĚNO - POKRAČOVAT

1.7 Program Zlepšovat vybavení pro vzdělávání (ZŠ, MŠ, KŠ) – závazek obce

SPLNĚNO - POKRAČOVAT

Politika 2 „Podpora bydlení (všeobecně)“

Cíl politiky: Zpřístupnit bydlení lidem z různých skupin z obce a perspektivním zájemcům zvečít o bydlení v obci (mladé rodiny, řemeslníci ...)

Měřitelné ukazatele: Počet prodaných/zprostředkovaných parcel stavebníkům RD přínosným pro obec, počet dětí (0-15let) nově bydlících v obci, počet nových bytových jednotek v obci, počet osob přistěhovaných do obce

2.1 Program „Dokončení pozemkových úprav“ (3 roky)

SPLNĚNO

2.2 Projekt „Aktualizovat územní plán - po KPÚ

- oslovit občany městyse a shromáždit požadavky
- komunitní setkání občanů k formulaci změn ÚP ve veřejném prostoru obce

PROBÍHÁ, ZDRŽENO KPÚ

2.3 Program „Zjišťovat a shromažďovat informace o zájmu vlastníků pozemků a nemovitostí, prodat nebo pronajmout pro potřeby bydlení“.

NESPLNĚNO, VELMI PROBLEMATICKÉ, ZKUSIT NASTAVIT SYSTÉM

2.4 Program Nakupovat vhodné pozemky pro všechny typy bydlení (obec)

NESPLNĚNO

2.5 Program zřizování obecních bytů

Startovní byty

Byty pro seniory

NESPLNĚNO

2.6 Program občanské vybavenosti pro nové obyvatele nových bytů (silnice, chodníky, osvětlení... (návaznost na Program 2.1)

SPLNĚNO ČÁSTEČNĚ, POKRAČOVAT

2.7 Projekt „Věcný záměr výstavby a studie komunitního domu pro seniory“

SPLNĚNO, NUTNO POKRAČOVAT V REALIZACI

Politika 3 „Místa setkávání a akce ve veřejném prostoru“

Vyšší cíle/dopady politiky: Zlepšení sousedských vztahů
Posílení místní identity
Zlepšení vztahu mezi místními částmi

Cíl politiky: Zapojit občany aktivně do života a dobré správy obce

Měřitelné ukazatele: Počet celoročních aktivit, počet kreativně komunitních setkání občanů, počet nových míst setkávání, počet akcí „meziobecních“, počet nově zapojených občanů

3.1 Program „Grantový systém městyse“

Program motivace občanů k práci s dětmi a ke společným akcím mezi obcemi a s možností realizace vlastních vizí v souladu s přijatou strategií.

Formou jednotlivých malých projektů se může kdokoliv ucházet o grant obce (5-20tis Kč??), vypisováno každoročně s určením celkové grantové alokace (100 – 200tis Kč) Podmínka dobrovolnická práce a jednoduchá jasně popsaná žádost o grant a odpovídající osoba.

Typické projekty: úprava, ozelenění nehezkých míst, soutěžní akce meziobecní (mezi místními částmi), rozběh celoroční práce s dětmi, případně i seniory, drobné svépomocné „stavební“ projekty...

NESPLNĚNO, ZAVÉST NOVĚ

3.2 Program „Lavičky- základní místa setkávání“

Každoroční projekt (možno propojit s grantovým systémem)

SPLNĚNO - POKRAČOVAT

3.3 Projekt Víceúčelová klubovna

S využitím zapojení občanů do komunitního návrhu

NESPLNĚNO - POKRAČOVAT

3.4 Program Zapojení občanů do návrhu veřejného prostoru

Jednotlivé „projekty“ kreativně komunitního zapojení občanů při přípravě jednotlivých stavebních záměrů ve veřejném prostoru městyse (ne připomínkové řízení, ale kreativní návrh)

SPLNĚNO - POKRAČOVAT

Politika 4 „Udržení a rozvoj služeb (veřejných, sociálních, komunitních)“

Cíl politiky: Zkvalitňovat služby v obci a informovanost občanů

Měřitelné ukazatele: počet nových/udržených/zkvalitněných služeb, místa pokrytá obecním rozhlasem, počet projektů pro zvýšení informovanosti, počet občanů zapojených do komunitních služeb.

4.1 Program „Informování občané mají zájem o rozvoj“ NESPLNĚNO, ZAVĚST

4.2 Program udržení/ zkvalitnění veřejných služeb SPLNĚNO ČÁSTEČNĚ, POKRAČOVAT, PROBLÉM HOSPODA

4.3 Projekt rozvoje komunitních služeb v obci „Pomáhejme si!“

Aktivizace občanů, seniorů, dobrovolníků, teenagerů na nový typ komunitních služeb potřebným (popovídat si, donést nákup, pravidelně se stavit a zeptat na zdraví, pohlídat děti, komunitní doprava...)

SPLNĚNO ČÁSTEČNĚ, NA BOROVÉ TO FUNGUJE – PANÍ JANEČKOVÁ Politika 5 „Dopravní bezpečnost“

Cíl politiky: Zvýšit dopravní bezpečnost chodců a cyklistů ve všech místních částech obce

Měřitelné ukazatele: Počet dopravně bezpečnostních opatření v obci (přechody, zrcadla, retardéry, kruhové objezdy.), délka nově vybudovaných/rekonstruovaných chodníků (preferenční chodníků kolem průjezdných silnic)

5.1 Program Zvýšení dopravní bezpečnosti všech místních částí/obcí městyse.

- Komunitní setkání v začátku programu s využitím SWOT strategie
- Projekt Seznam míst podle nebezpečnosti (včetně chodníků)
- Roční plány dílčích bezpečnostních projektů a jejich realizace

NESPLNĚNO, MĚLO BY SE REALIZOVAT V RÁMCI D35

5.2 Program Chodníky - výstavba a renovace (alespoň 1-2 projekty v průběhu období)

NESPLNĚNO, SOUVISÍ S 5.1

Politika 6 „Ochrana přírodních zdrojů, životní prostředí a protipovodňová opatření“

Cíl politiky: Zlepšit prostředí v obci

Měřitelné ukazatele: počet realizovaných protipovodňových opatření, podíl tříděného odpadu, objem bioodpadu znovu využitý, hodnota koeficientu ekologické stability

6.1 Program Snížení nebezpečí záplav

Dílčí projekty protipovodňových opatření
Dokončení projektu KPÚ

SPLNĚNO ČÁSTEČNĚ, POKRAČOVAT

6.2 Program Odpadové hospodářství

6.3 Projekt Sběrný dvůr/ místo

SPLNĚNO, UKLÁDÁNÍ ODPADŮ PO TELEFONICKÉ DOMLUVĚ

6.4 Program Vzdělávání za lepší prostředí

Roční cykly přednášek pro občany (zdarma) ve spolupráci s KŠ
SPLNĚNO ČÁSTEČNĚ, POKRAČOVAT

6.5 Program Komunikace se zemědělci

Projekty hledání a nalézání řešení výhodných pro obě strany (veřejnost, zemědělci) v oblast devastace půdy necitlivým hospodařením, eroze, provozu těžké zemědělské techniky po obci, péče o krajinu...

NESPLNĚNO, POKRAČOVAT

Příloha 2 Fotoreportáž z tvory střednědobého strategického plánu 2023-2028













